



PROGRAM REGIONALNY
NARODOWA STRATEGIA SPÓJNOŚCI



WOJEWÓDZTWO
KUJAWSKO-POMORSKIE

UNIA EUROPEJSKA
EUROPEJSKI FUNDUSZ
ROZWOJU REGIONALNEGO



Mój region w Europie

Generator Wniosków Aplikacyjnych dla Regionalnego Programu Operacyjnego Województwa Kujawsko-Pomorskiego na lata 2007-2013

Instrukcja użytkownika

Aplikacja współfinansowana ze środków Europejskiego Funduszu Rozwoju
Regionalnego w ramach RPO WK-P oraz budżetu
województwa kujawsko-pomorskiego

Toruń, marzec 2009

Generator Wniosków Aplikacyjnych dla RPO WK-P (v.1.0.0)



Spis treści

Wstęp.....	3
Instrukcja uruchamiania aplikacji.....	3
Menu aplikacji	5
Nowy.....	5
Otwórz-import	6
Sprawdź.....	6
Podgląd	9
Drukuj	10
Eksport do PDF	10
Zapisz	11
Pomoc	11
Wyjście	12
Części funkcjonalne aplikacji.....	13
Podstawowe zasady wypełniania wniosku o dofinansowanie w generatorze.....	16

Wstęp

Generator Wniosków Aplikacyjnych dla Regionalnego Programu Operacyjnego Województwa Kujawsko-Pomorskiego na lata 2007-2013 (GWA) został zaprojektowany przede wszystkim na potrzeby przygotowania wniosków o dofinansowanie przez wnioskodawców.

Aplikacja umożliwia tworzenie, edycję oraz wydruk wniosków o dofinansowanie. Dzięki przygotowanej funkcji pomocy kontekstowej, możliwości wyświetlenia Instrukcji wypełniania wniosku o dofinansowanie oraz funkcji sprawdzającej, aplikacja wspiera wnioskodawców w prawidłowym wypełnieniu wniosku o dofinansowanie dla RPO WK-P.

Ponadto aplikacja wspiera pracowników Instytucji Zarządzającej RPO WK-P poprzez ograniczenie ilości spotykanych we wnioskach błędów oraz pomaga skrócić czas wprowadzania danych z wniosków o dofinansowanie do Krajowego Systemu Informatycznego (SIMIK 07-13) dzięki możliwości importu danych.

Instrukcja uruchamiania aplikacji

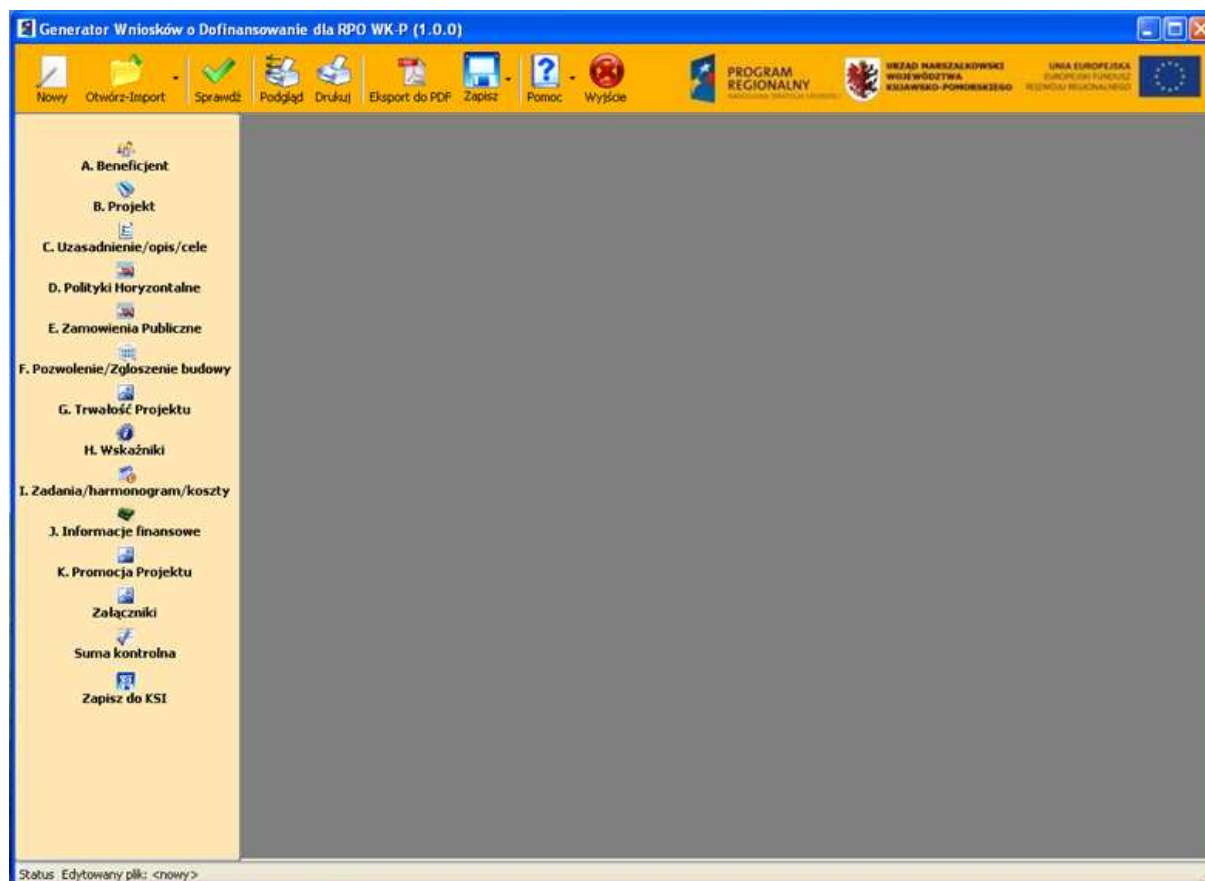
W celu uruchomienia aplikacji należy, po uprzednim jej zainstalowaniu, wybrać z menu podręcznego i kliknąć na zakładkę „Generator Wniosków Aplikacyjnych dla RPO WKP”:



lub bezpośrednio klikając na ikonę dostępną na pulpicie:



Po uruchomieniu aplikacji GWA wyświetlone zostanie główne okno aplikacji:



Uruchomienie aplikacji pozwala na wczytanie już wcześniej opracowanego wniosku o dofinansowanie lub rozpoczęcie pracy od początku na nowym (pustym) wniosku. Górne menu służy do obsługi aplikacji w tym m.in. do wczytywania wcześniej utworzonych wniosków, sprawdzania i drukowania wniosków.

Poruszanie się po wniosku odbywa się z wykorzystaniem lewego menu.

Szczegółowe omówienie funkcjonowania górnego i bocznego menu znajduje się poniżej.

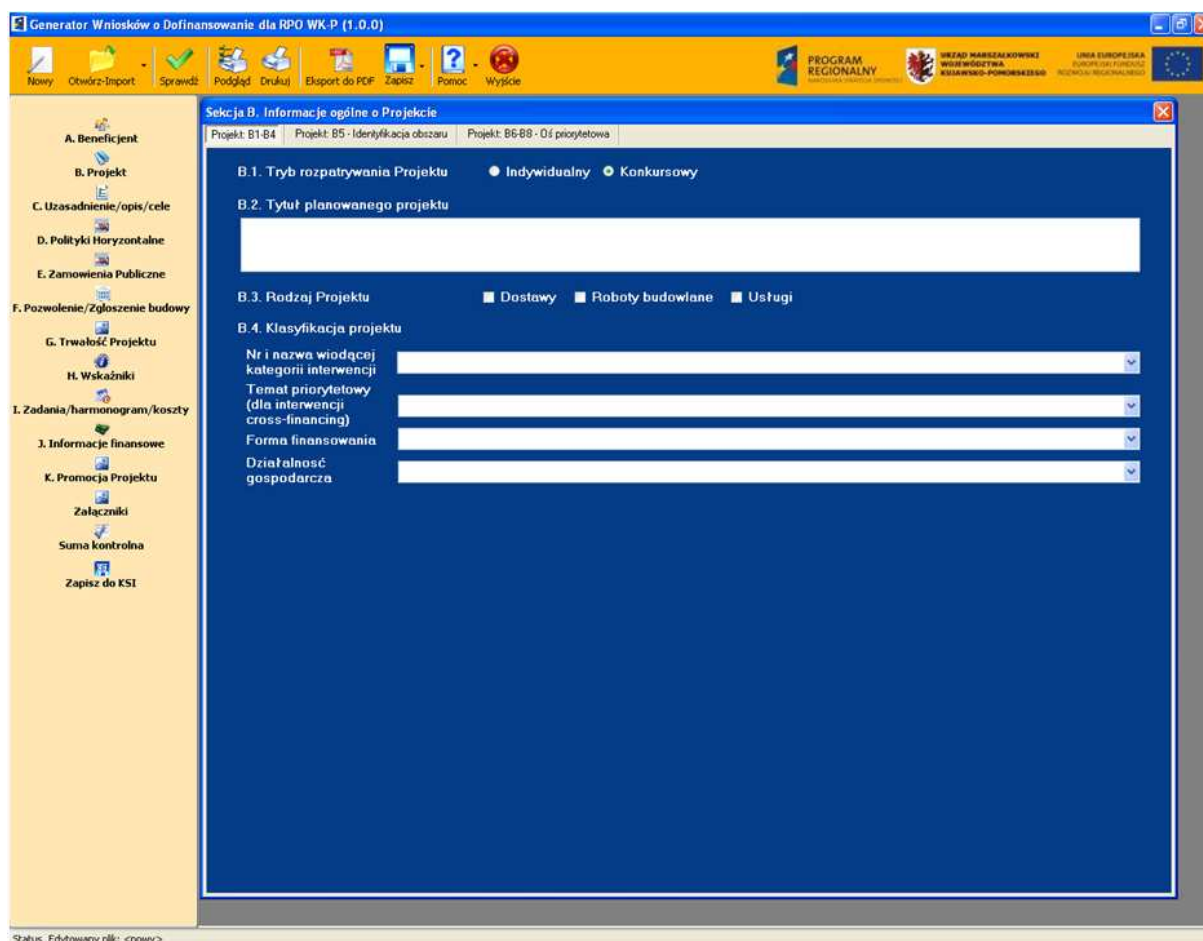
Menu aplikacji

Aplikacja Generator Wniosków Aplikacyjnych dla RPO WK-P umożliwia obsługę następujących funkcjonalności zorganizowanych jako kolejne górne ikony menu głównego aplikacji:

Nowy

Generator Wniosków Aplikacyjnych dla RPO WK-P umożliwia ręczne tworzenie nowych wniosków o dofinansowanie. Stworzenie nowego wniosku jest możliwe poprzez kliknięcie na ikonę „**Nowy**” lub klikając bezpośrednio na ikonę jednej z sekcji znajdujących się na bocznym menu.

Informacja o nazwie pliku, nad którym prowadzone są prace, znajduje się w lewym dolnym rogu aplikacji.



Otwórz-import

Za pomocą ikony „Otwórz-import” możliwe jest wczytanie wcześniej utworzonego i zapisanego w formacie XML wniosku. W tym celu należy wybrać opcję „Otwórz”.



UWAGA!

Wczytanie pliku możliwe jest jedynie w przypadku, gdy aplikacja GWA jest pusta. W tym celu przed otwarciem lub zaimportowaniem wniosku należy zapisać i/lub zamknąć wniosek wcześniej otwarty w Generatorze.

Sprawdź

Generator Wniosków Aplikacyjnych minimalizuje ryzyko ewentualnej pomyłki użytkownika poprzez zaimplementowane mechanizmy sumy kontrolnej, walidacji, wymuszania bądź/i blokowania niedozwolonych zapisów, sprawdzenia typu danych itp.

Warto zauważyć, że **aplikacja GWA nie ma wbudowanej pełnej listy potencjalnie występujących błędów**. Rozwiązanie takie zostało przyjęte, aby nie usztywniać działania aplikacji. Z drugiej strony niepełny katalog walidacji przenosi ciężar odpowiedzialności za poprawne wypełnienie wniosku na Wnioskodawcę.

W celu sprawdzenia poprawności wprowadzonych danych należy kliknąć na ikonę z menu górnego „**Sprawdź**” – wyświetlony zostanie ekran zawierający informację o aktualnie wykrytych błędach:



Generator Wniosków o Dofinansowanie dla RPO WK-P (1.0.0)

Nowy Otwórz-Import Sprawdź Podgląd Drukuj Eksport do PDF Zapisz Pomoc Wyjście

PROGRAM REGIONALNY URZĄD MARSZAŁKOWSKI WOJEWÓDZTWA KUJAWSKO-POMORSKIEGO UNIA EUROPEJSKA EUROPEJSKI FUNDUSZ ROZWOJU REGIONALNEGO

Znalezione błędy

Błędy Dostzeżenia

Znalezione błędy

- WNIOSKODAWCA: Brak nazwy wnioskodawcy
- WNIOSKODAWCA: Brak formy prawnej wnioskodawcy
- WNIOSKODAWCA: Brak numeru telefonu lub faksu
- WNIOSKODAWCA: Brak adresu email
- WNIOSKODAWCA: Brak numeru dokumentu rejestrowego
- WNIOSKODAWCA: Brak numeru NIP
- WNIOSKODAWCA: Błędny numer NIP
- WNIOSKODAWCA: Brak numeru REGON
- WNIOSKODAWCA: Brak województwa
- WNIOSKODAWCA: Brak powiatu
- WNIOSKODAWCA: Brak gminy
- WNIOSKODAWCA: Brak miejscowości
- WNIOSKODAWCA: Brak ulicy
- WNIOSKODAWCA: Brak kodu pocztowego
- WNIOSKODAWCA: Brak numeru domu
- WNIOSKODAWCA: Brak nazwy wnioskodawcy
- WNIOSKODAWCA: Brak formy prawnej wnioskodawcy
- WNIOSKODAWCA: Brak numeru telefonu lub faksu
- WNIOSKODAWCA: Brak adresu email
- WNIOSKODAWCA: Brak numeru dokumentu rejestrowego
- WNIOSKODAWCA: Brak numeru NIP
- WNIOSKODAWCA: Brak numeru REGON
- WNIOSKODAWCA (KORESPONDENCJA): Brak województwa
- WNIOSKODAWCA (KORESPONDENCJA): Brak powiatu
- WNIOSKODAWCA (KORESPONDENCJA): Brak gminy
- WNIOSKODAWCA (KORESPONDENCJA): Brak miejscowości
- WNIOSKODAWCA (KORESPONDENCJA): Brak ulicy
- WNIOSKODAWCA (KORESPONDENCJA): Brak kodu pocztowego
- WNIOSKODAWCA (KORESPONDENCJA): Brak numeru domu
- INNE PODMIOTY: Nie wprowadzono pozycji na liście mimo niezaznaczenia flagi 'nie dotyczy'
- OS PRIORYTETOWA: Brak priorytetu
- OS PRIORYTETOWA: Brak działania
- OS PRIORYTETOWA: Nie zaznaczono 'nie dotyczy' oraz nie wybrano poddziałania
- PROJEKT: Nie wybrano rodzaju projektu

Status: Edytowany plik: <nowy>



Wykrycie przez aplikację GWA błędów we wniosku powoduje pojawienie się w tle drukowanego wniosku napisu „**Wydruk próbny**”.

W celu wygodnego przejścia do miejsca wystąpienia błędu należy kliknąć na wybranym komunikacie o błędzie - aplikacja automatycznie ustawi się w miejscu wymagającym poprawy:

Generator Wniosków o Dofinansowanie dla RPO WK-P (1.0.0)

Nawy | Otwórz-Import | Sprawdź | Podgląd | Drukuj | Eksport do PDF | Zapisz | Pomoc | Wyście

PROGRAM REGIONALNY | URZĄD MARSZAŁKOWSKI WOJEWÓDZTWA KUJAWSKO-POMORSKIEGO | UNIA EUROPEJSKA EUROPEJSKI FUNDUSZ ROZWOJU REGIONALNEGO

SEKCJA A. BENEFICJENT

A.1. Dane wnioskodawcy | A.2. Dane wnioskodawcy (Beneficjenta) do korespondencji | A.3. Osoby upoważnione do podpisania umowy | A.4. Dane podmiotu reprezentującego wnioskodawcę (Beneficjenta)

A.5. Osoba upoważniona do kontaktu w sprawach Projektu | A.6. Inne podmioty zaangażowane w realizację Projektu | A.7. Podstawowe informacje określające status przedsiębiorstwa

1. Nazwa Wnioskodawcy (Beneficjent)

2. Forma prawna

3. Adres

Województwo/Powiat/Gmina //

Miejscowość / kod pocztowy

Ulica / Numer domu / lokalu

4. Numer telefonu / 5. Numer faksu

6. Adres poczty elektronicznej

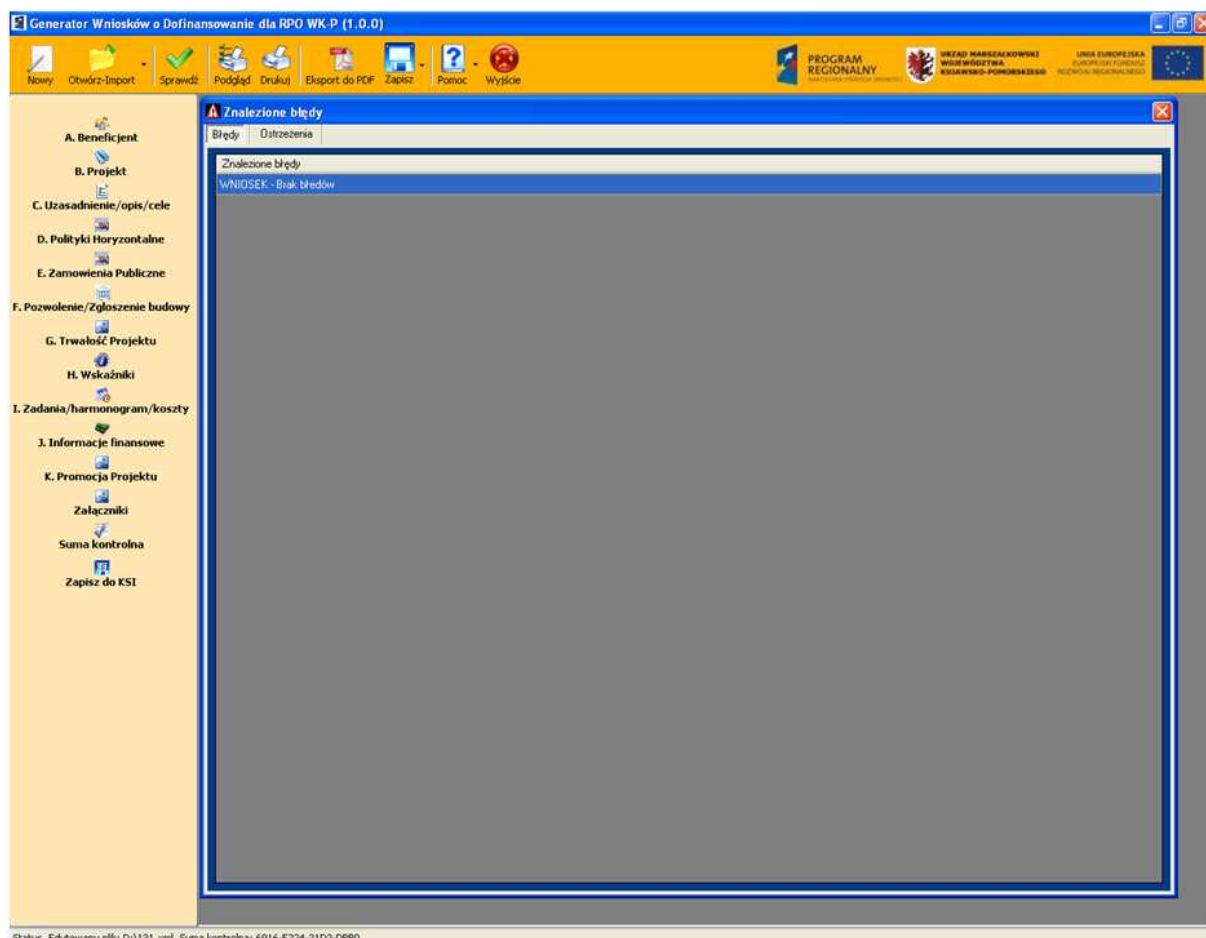
7. Numer i nazwa dokumentu rejestrowego

8. NIP / 9. REGON

Status: Edytowany plik: <nowy> Suma kontrolna: 8790-55A9-22E3-85A4



Po poprawieniu błędnych, bądź uzupełnieniu brakujących danych należy raz jeszcze nacisnąć ikonę „Sprawdź” w menu głównym – ponownie wyświetlony zostanie ekran zawierający zaktualizowane informacje na temat pozostających wciąż błędów. Czynność sprawdzenia należy powtarzać, aż do momentu wyczerpania listy błędów i otrzymania komunikatu „**WNIOSEK - Brak błędów**”.



Podgląd

Ikona „**Podgląd**” umożliwia podgląd dokumentu przed jego wydrukiem wraz z możliwością bezpośredniego wysłania podglądanego wydruku na wskazaną przez użytkownika drukarkę.

UWAGA!

Po kliknięciu na ikonę „Podgląd” wniosek pojawi się w dwóch częściach: części informacyjnej oraz części dot. tabel finansowych. W takiej też formie wniosek powinien być wydrukowany i dostarczony do Instytucji Zarządzającej RPO WK-P.

Drukuj

Generator Wniosków Aplikacyjnych umożliwia również bezpośredni wydruk wersji papierowej wniosku o dofinansowanie. W tym celu należy nacisnąć ikonę „Drukuj” z menu głównego i wskazać drukarkę, na której będzie drukowany.

Zgodnie w wcześniejszą informacją dla błędnie zwalidowanych danych na wydruku pojawi się w tle dokumentu informacja „wydruk próbny”. **Wniosek z komunikatem „wydruk próbny” nie może zostać złożony w Instytucji Zarządzającej RPO WK-P.**

UWAGA!

Zlecenie drukowania musi zostać wykonane na obie części wniosku.

Eksport do PDF

Generator Wniosków Aplikacyjnych umożliwia również zapis przygotowanego wniosku o dofinansowanie do pliku PDF.

W tym celu należy nacisnąć ikonę „Eksport do PDF” z menu głównego i wskazać miejsce, gdzie ma zostać zapisany. Funkcjonalność taka pozwala na przesyłanie elektronicznej wersji wniosku, otwieranie i odczytywanie jego treści poza aplikacją GWA.

UWAGA! Po kliknięciu na ikonę „Eksport do PDF” wniosek pojawi się w dwóch częściach: części informacyjnej oraz części dot. tabel finansowych. W takiej też formie wniosek powinien być wydrukowany i dostarczony do Instytucji Zarządzającej RPO WK-P.

Zapisz

Aplikacja umożliwia zapisanie wniosku o dofinansowanie do pliku XML na nośniku użytkownika i jego edycję w późniejszym czasie poprzez ponowne wczytanie wniosku do GWA (poprzez „Otwórz-import”). W tym celu należy kliknąć ikonę „Zapisz” z menu głównego i wybrać zakładkę „Zapisz”:



Jeśli wniosek nie był jeszcze zapisywany, system zapyta o wskazanie miejsca, gdzie wniosek ma zostać zapisany. Po jej wskazaniu i kliknięciu „Zapisz” wniosek zostanie zapisany.

Aplikacja umożliwia ponadto zapisanie kolejnej wersji wniosku do pliku XML na nośniku użytkownika. Po kliknięciu na ikonie „Zapisz” i wybraniu zakładki „Zapisz jako...” system każdorazowo poprosi o wskazanie miejsca, docelowego oraz nazwy pliku, pod jaką wniosek ma zostać zapisany.

Pomoc

Pomoc kontekstowa

Generator Wniosków Aplikacyjnych zawiera instrukcję wypełniania wniosku o dofinansowanie w formie pomocy kontekstowej przy każdym z wypełnianych pól. Pomoc kontekstowa pojawia się jako krótkie komentarze przy danym punkcie. W celu uruchomienia pomocy kontekstowej należy kliknąć w ikonę „Pomoc” z menu głównego i wybrać zakładkę „Pomoc kontekstowa”:



Uruchomione zostanie okienko z pomocą kontekstową:



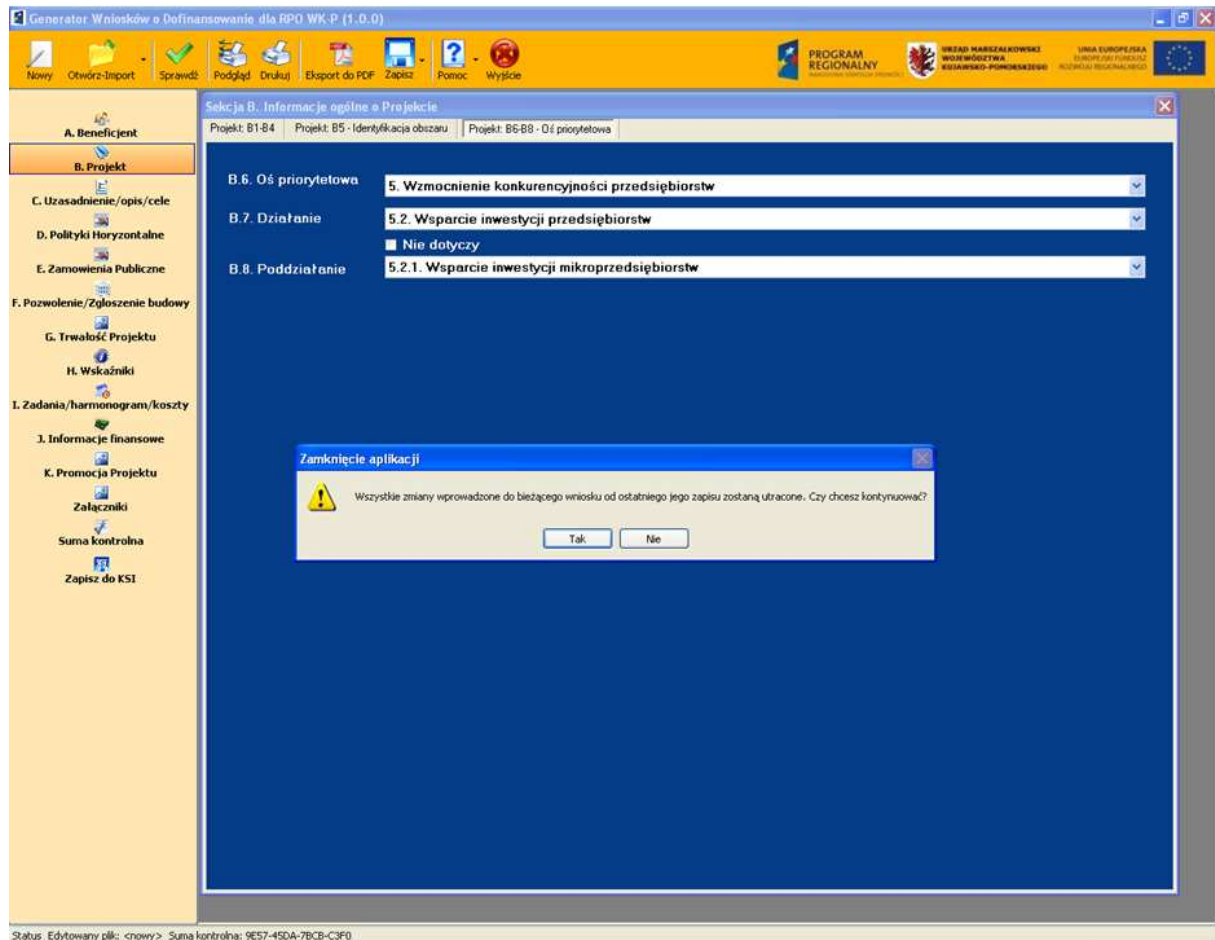
Aby uzyskać informacje o poszczególnych operacjach należy najechać kursorem myszy na przyciski, pola edycyjne lub kliknąć na zakładki, pola wyboru lub kolumny na listach - pomoc kontekstowa automatycznie wyświetli informację na temat wskazanego miejsca.

Instrukcja

Dodatkowo istnieje możliwość sięgnięcia do pełnego opisu wypełnienia poszczególnych pól po kliknięciu w ikonę „**Pomoc**” w menu głównym i wybraniu zakładki „**Instrukcja**”. Wyświetli się wówczas plik w formacie PDF zawierający Instrukcję wypełniania wniosku o dofinansowanie.

Wyjście

Generator Wniosków Aplikacyjnych umożliwia bezpieczne wyjście z aplikacji za pośrednictwem ikony z menu głównego „**Wyjście**” i zapisanie aktualnie istniejących danych do pliku XML. Jeśli edytowane dane nie były jeszcze zapisane - aplikacja poprosi o dodatkową akceptację wyjścia:



Części funkcjonalne aplikacji

Wniosek o dofinansowanie podzielony został na następujące sekcje:

- A. Beneficjent
- B. Projekt
- C. Uzasadnienie/opis/cele
- D. Polityki Horyzontalne
- E. Zamówienia publiczne
- F. Pozwolenie/Zgłoszenie budowy
- G. Trwałość projektu

H. Wskaźniki

I. Zadania/harmonogram/koszty

J. Informacje finansowe

K. Promocja Projektu

Załączniki

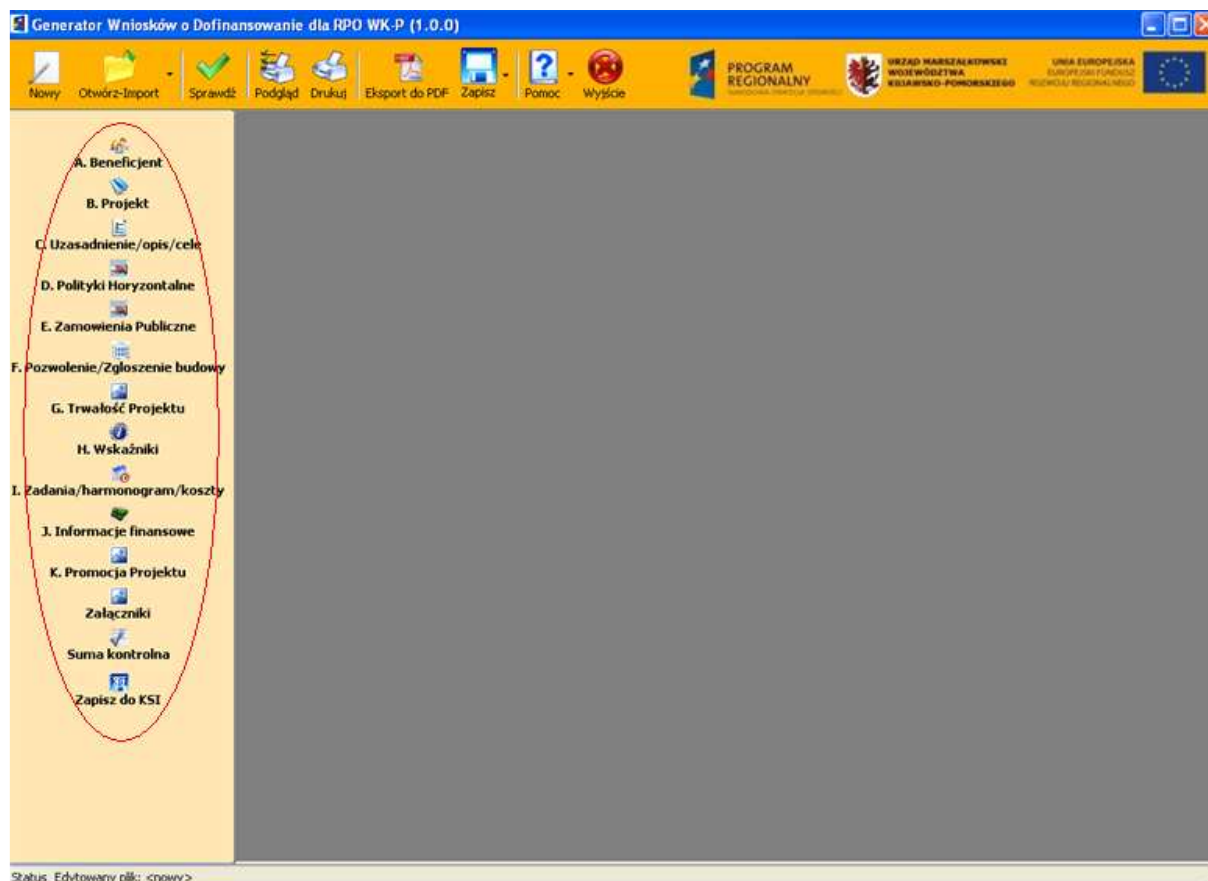
Ponadto aplikacja posiada dwa dodatkowe przyciski:

Suma kontrolna – wyświetla sumę kontrolną (dodatkowo informacja o sumie kontrolnej dostępna jest również na dolnym pasku okna aplikacji)

Zapisz do KSI – **przycisk dotyczy i wyłącznie pracowników Instytucji Zarządzającej**. Za jego pomocą możliwy będzie zapis wniosku do pliku XML w sposób pozwalający na jego import do systemu KSI (SIMIK 07-13).



Wybór poszczególnych sekcji odbywa się poprzez wybranie ich z menu bocznego.




Sekcje mogą składać się z poszczególnych zakładek.



Podstawowe zasady wypełniania wniosku o dofinansowanie w generatorze

1. Wniosek należy uzupełniać zgodnie z treścią „Pomocy kontekstowej” oraz „Instrukcji wypełniania wniosku o dofinansowanie w ramach RPO WK-P”.
2. Uzupełnianie danych w generatorze odbywa się na trzy sposoby:
 - poprzez uzupełnianie danych ręcznie,



Generator Wniosków o Dofinansowanie dla RPO WK-P (1.0.0)

SEKCYJA A. BENEFICJENT

A.1. Dane wnioskodawcy | A.2. Dane wnioskodawcy (Beneficjenta) do korespondencji | A.3. Osoby upoważnione do podpisania umowy | A.4. Dane podmiotu reprezentującego wnioskodawcę (Beneficjenta)

A.5. Osoba upoważniona do kontaktu w sprawach Projektu | A.6. Inne podmioty zaangażowane w realizację Projektu | A.7. Podstawowe informacje określające status przedsiębiorstwa

1. Nazwa Wnioskodawcy (Beneficjent)
Przedsiębiorstwo

2. Forma prawna

- poprzez wybór z listy rozwijanej,



Generator Wniosków o Dofinansowanie dla RPO WK-P (1.0.0)

SEKCYJA A. BENEFICJENT

A.1. Dane wnioskodawcy | A.2. Dane wnioskodawcy (Beneficjenta) do korespondencji | A.3. Osoby upoważnione do podpisania umowy | A.4. Dane podmiotu reprezentującego wnioskodawcę (Beneficjenta)

A.5. Osoba upoważniona do kontaktu w sprawach Projektu | A.6. Inne podmioty zaangażowane w realizację Projektu | A.7. Podstawowe informacje określające status przedsiębiorstwa

1. Nazwa Wnioskodawcy (Beneficjent)
Przedsiębiorstwo

2. Forma prawna

- spółka akcyjna - małe przedsiębiorstwo
- spółka akcyjna - średnie przedsiębiorstwo
- spółka akcyjna - duże przedsiębiorstwo
- Województwo/Pow **spółka z ograniczoną odpowiedzialnością - mikro przedsiębiorstwo**
- spółka z ograniczoną odpowiedzialnością - małe przedsiębiorstwo
- spółka z ograniczoną odpowiedzialnością - średnie przedsiębiorstwo
- spółka z ograniczoną odpowiedzialnością - duże przedsiębiorstwo
- spółka jawna - mikro przedsiębiorstwo

3. Adres

Województwo/Pow

Miejscowość / kod

Ulica / Numer domu



- poprzez wybór daty z kalendarza.

3. Kolejność wypełniania poszczególnych sekcji jest dowolna poza jednym przypadkiem - wypełnienie sekcji J „Informacje finansowe” nie będzie możliwe, jeśli nie zostanie uzupełniona sekcja I „Zadania/harmonogram/koszty”.
4. Wniosek z komunikatem „**wydruk próbny**” **nie może** zostać złożony w Instytucji Zarządzającej RPO WK-P.
5. Suma kontrolna na wersji papierowej **musi być identyczna** z sumą kontrolną wyświetloną po zaimportowaniu do generatora pliku XML z wypełnionym wnioskiem.
6. Po wydrukowaniu wniosku wnioskodawca powinien zapoznać się z treścią oświadczeń i następnie podpisać się pod nimi.

Wniosek wizualizowany jest w dwóch częściach: części informacyjnej oraz części dot. tabel finansowych. W takiej też formie wniosek powinien być wydrukowany i dostarczony do Instytucji Zarządzającej RPO WK-P. Sekcja J może zostać dostarczona, jako sekcja stanowiąca ostatnią część wniosku.