



**Ministerstwo Rolnictwa i Rozwoju Wsi  
Departament Rozwoju Obszarów Wiejskich  
Wydział Leader**

## **KALKULATOR BUDŻETU LSR**

# **Instrukcja szybkiej obsługi**

Program "KALKULATOR BUDŻETU LSR" ma charakter informacyjny i stanowi narzędzie pomocnicze do wypełnienia wniosku o wybór LGD do realizacji LSR.

Ministerstwo Rolnictwa i Rozwoju Wsi nie ponosi odpowiedzialności za wszelkie nieautoryzowane zmiany wprowadzone do Programu.

UWAGA! Program nie sprawdza spójności przestrzennej

**Uwaga!!!**

Dla prawidłowego działania wymagany jest program Excel 2003 lub nowszy.

Program należy ściągnąć ze strony internetowej i zapisać na dysku twardym.

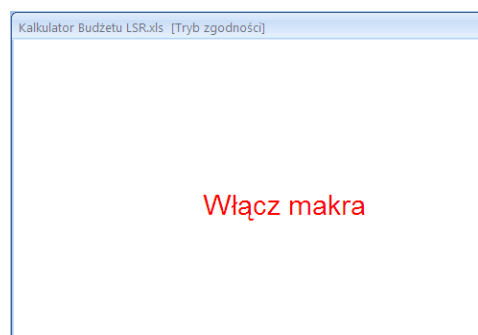
Wyjście z programu powoduje automatyczne zapisanie zmian dokonanych przez użytkownika

## 1) Okno powitalne

Po uruchomieniu pliku powinien pojawić się widok:



Jeśli pojawi się czerwony napis „WŁĄCZ MAKRA”:

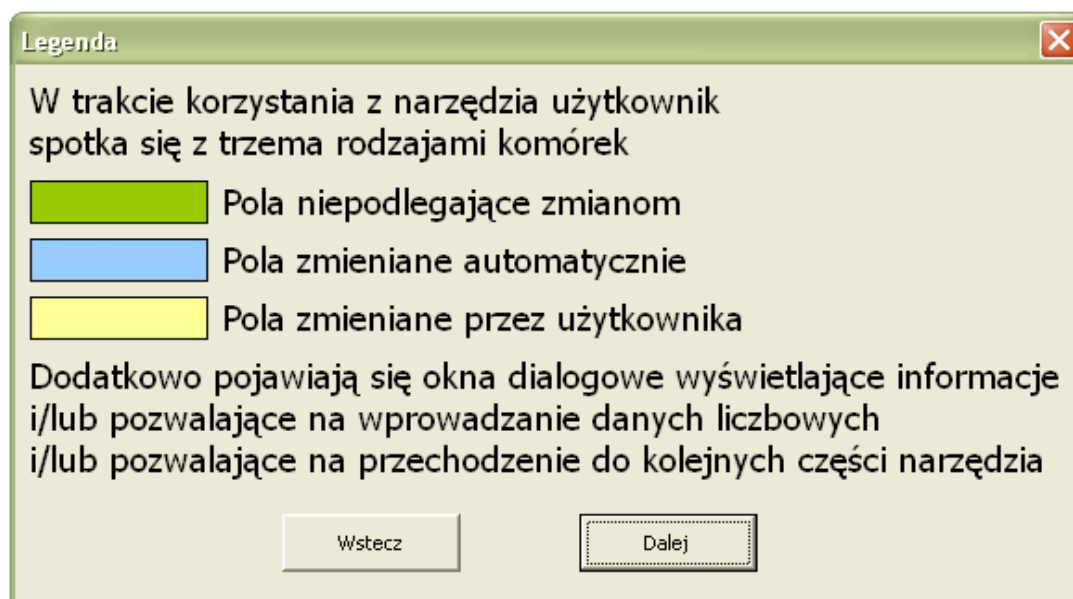


Oznacza to, że arkusz kalkulacyjny Excel ma wyłączoną funkcję uruchamiania makr. W takiej sytuacji, aby możliwe było korzystanie z aplikacji należy włączyć obsługę makr w arkuszu kalkulacyjnym - szczegóły na końcu instrukcji w punkcie 8.

Aby rozpocząć korzystanie z aplikacji należy kliknąć **Start** w oknie powitalnym. Na ekranie wyświetlone zostanie okno „Legenda”.

Kliknięcie przycisku **Wyjście** bądź krzyżyka w prawym górnym rogu, spowoduje wyjście z programu.

## 2) Legenda

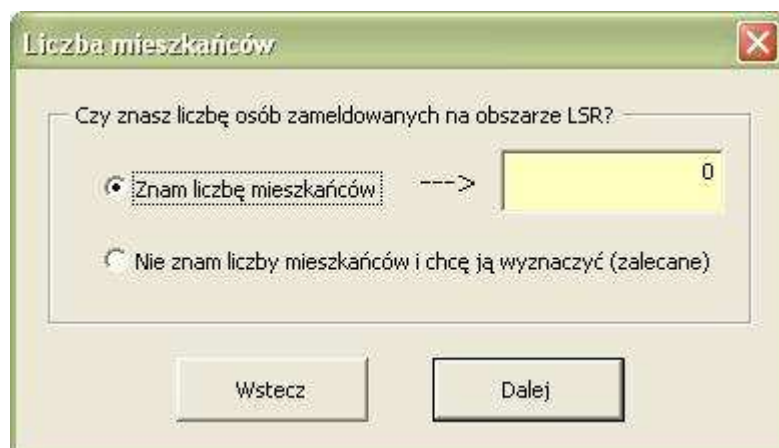


Aby przejść do następnej części należy nacisnąć **DALEJ** w oknie „Legenda”.

Na ekranie wyświetlone zostanie okno „Liczba mieszkańców”.

Naciśnięcie przycisku **Wstecz** spowoduje przejście do poprzedniego okna – okna powitalnego.

## 3) Liczba mieszkańców



Jeżeli znasz liczbę mieszkańców zameldowanych na obszarze LSR zaznacz opcję „Znam liczbę mieszkańców” oraz wpisz liczbę z zakresu 10 000 – 150 000, oraz naciśnij przycisk **Dalej**.

Jeżeli nie znasz liczby mieszkańców zaznacz opcję „Nie znam liczby mieszkańców i chcę ją wyznaczyć (zalecane)”, oraz naciśnij przycisk **Dalej**. Na ekranie zostanie wyświetlona tabelka z możliwością wskazania gmin wchodzących w skład obszar LSR, która automatycznie wyznaczy liczbę mieszkańców zameldowanych na pobyt stały zgodnie z wynikowymi danymi GUS.

Naciśnięcie przycisku **Wstecz** spowoduje przejście do poprzedniego okna – „Legenda”.

#### 4) Wyznaczanie liczby mieszkańców (oraz powierzchni)

			Ludność LSR [osoby]			Powierzchnia LSR [km <sup>2</sup> ]		
			ogółem	w tym		ogółem	w tym	
				miasto	wieś		miasto	wieś
+	1							


Województwo	Powiat	Gmina	Ludność LSR [osoby]			Powierzchnia LSR [km <sup>2</sup> ]		
			ogółem	w tym		ogółem	w tym	
				miasto	wieś		miasto	wieś
+	1							

Aby wyznaczyć liczbę mieszkańców, należy wskazać gminy będące członkiem/partnerem LGD.

Aby wskazać gminę, należy:


- 1) wybrać województwo w którym znajduje się gmina,
- 2) wybrać powiat w którym znajduje się gmina,
- 3) wybrać gminę, która jest członkiem/partnerem LGD.

Wyboru województwa/powiatu/gminy należy dokonać z rozwijalnej listy, która uaktywnia się po naciśnięciu przycisku .






Aby wskazać kolejną gminę należy nacisnąć znak **+** znajdujący się z lewej strony tabeli.

	Województwo	Powiat
<b>+</b>	1	

Można wybrać dowolną ilość gmin.

Niepotrzebne wiersze można usunąć naciskając znak  znajdujący się obok znaku **+** z lewej strony tabeli

Naciśnięcie przycisku  spowoduje usunięcie wszystkich dotychczas wybranych gmin.

	Województwo	Powiat
 <b>+</b>	1	
 <b>+</b>	2	
 <b>+</b>	3	
 <b>+</b>	4	
 <b>+</b>	5	

Po wskazaniu gminy, na niebieskich polach w tym samym wierszu automatycznie wygenerowane zostaną wartości reprezentujące:

a) liczbę ludności zameldowanej na pobyt stały na obszarze tej gminy oraz

b) powierzchnię obszaru tej gminy,

w podziale na części:

a) miasto - obszar znajdujący się w granicach administracyjnych miast

b) wieś – obszar pozostający poza granicami miast.

W górnej części tabeli generowane są wartości dla całego obszaru LSR, a wyznaczona liczba ludności zameldowanej na pobyt stały na obszarze LSR, która będzie brana pod uwagę przy konstruowaniu budżetu LSR, jest dodatkowo wyeksponowana większą czcionką.

Ludność LSR [osoby]			Powierzchnia LSR [km <sup>2</sup> ]		
ogółem	w tym:		ogółem	w tym:	
	miasto	wieś		miasto	wieś
<b>36 284</b>	9 067	27 217	646	54	592

	Ludność LSR [osoby]			Powierzchnia LSR [km <sup>2</sup> ]		
	ogółem	w tym:		ogółem	w tym:	
		miasto	wieś		miasto	wieś
	12 667	nie występuje	12 667	288	nie występuje	288
	14 891	4 104	10 787	176	16	160
	4 963	4 963	nie występuje	38	38	nie występuje
	3 763	nie kwalifikuje się	3 763	144	nie kwalifikuje się	144

Liczba ludności oraz powierzchnia jest wyznaczana na podstawie wyników informacji statystycznych według danych na dzień 31 grudnia 2006 r. (zgodnie z § 2 ust. 2 rozporządzenia Ministra Rolnictwa i Rozwoju Wsi z dnia 23 maja 2008 r. w sprawie szczegółowych kryteriów i sposobu wyboru lokalnej grupy działania do realizacji lokalnej strategii rozwoju w ramach Programu Rozwoju Obszarów Wiejskich na lata 2007-2013 (Dz. U. Nr 103, poz. 659) (Rozporządzenie).

Jeśli dana gmina (część gminy) nie kwalifikuje się do objęcia podejściem Leader, zamiast wartości wyświetlona zostanie odpowiednia informacja. Stosowna informacja zostanie także wyświetlona jeśli w danej gminie nie występuje obszar miasta lub obszar wsi.

Jeżeli wskazane zostały wszystkie gminy będące członkami/partnerami LGD należy nacisnąć przycisk **Dalej**. Na ekranie zostanie wyświetlona informacja o limitach, których nie należy przekraczać przy konstruowaniu budżetu LSR.

Naciśnięcie przycisku **Drukuj** spowoduje wydrukowanie tabeli z wybranymi gminami wraz z ich liczbą ludności i powierzchnią.

Naciśnięcie przycisku **Wstecz** spowoduje przejście do okna „Liczba mieszkańców”.



## 5) Informacja o limitach

LGD z liczbą mieszkańców zameldowanych na obszarze objętym LSR równą **23 628** ustalając budżet LSR na lata 2008-2015 może zaplanować nie więcej niż:

A. **2 740 848** PLN na realizację działania 4.1/413 "Wdrażanie lokalnych strategii rozwoju" przy czym, należy przewidzieć możliwość finansowania wszystkich czterech typów projektów:

- 1) "Różnicowanie w kierunku działalności nierolniczej"
- 2) "Tworzenie i rozwój mikroprzedsiębiorstw"
- 3) "Odnowa i rozwój wsi"
- 4) "Małe projekty"

i na każdy z nich przeznaczyć nie mniej niż 10% środków zaplanowanych przez LGD w ramach działania 4.1/413 wyrażonych w kosztach do refundacji

B. **70 884** PLN na realizację działania 4.21 "Wdrażanie projektów współpracy" w tym, nie więcej niż **23 628** PLN na przygotowanie projektów współpracy

C. **685 212** PLN na realizację działania 4.31 "Funkcjonowanie lokalnej grupy działania" przy czym, planowane koszty bieżące nie mogą przekroczyć równowartości **15%** planowanej wartości całego budżetu LSR wyrażonego w kosztach do refundacji

W sumie w ramach LSR można zaplanować operacje, których refundacja nie może przekroczyć **3 496 944** PLN

**Wstecz**      **Drukuj**      **Duża Tabela**      **Mała Tabela**

Informacja o limitach wskazuje ograniczenia przy konstruowaniu budżetu LSR wynikające z wskazanej/wyznaczonej liczby ludności obszaru LSR oraz z § 2 ust. 1 pkt 5 Rozporządzenia.

Naciśnięcie przycisku **Duża Tabela** spowoduje przejście do wypełniania tzw. Dużej Tabeli.

Naciśnięcie przycisku **Mała Tabela** spowoduje przejście do wypełniania tzw. Małej Tabeli.

Duża Tabela to tabela Budżetu LSR, którą należy umieścić w LSR w części „Określenie budżetu LSR dla każdego roku jej realizacji”.

Mała Tabela to załącznik nr 9 do wniosku o wybór LGD do realizacji LSR „Limity środków na działania Osi 4”.

Uwaga!!! Wypełnienie DUŻEJ TABELI pozwoli na automatycznie wygenerowanie MAŁEJ TABELI. Ponadto, wypełnienie DUŻEJ TABELI pozwala na sprawdzenie większej ilości ograniczeń przy konstrukcji budżetu LSR.

Naciśnięcie przycisku **Drukuj** spowoduje wydrukowanie informacji o limitach.

Naciśnięcie przycisku **Wstecz** spowoduje przejście do okna „Liczba mieszkańców”.

## 6) Wypełnianie Dużej Tabeli

Rok	Kategoria kosztu / wydatku	Działania osi 4 Leader												Razem osi 4
		4.1/413 Wdrażanie lokalnych strategii rozwoju					4.21 Wdrażanie projektów współpracy			4.31 Funkcjonowanie lokalnej grupy działania				
		Różnicowanie warunków działalności i przedsiębiorczości	Tworzenie i rozwój mikro-przedsiębiorstw	Odnowa i rozwój wsi	Małe projekty	Razem 4.1/413	Przygotowanie projektów współpracy	Realizacja projektów współpracy	Razem 4.21	Funkcjonowanie LGD (koszty bieżące)	Nabywanie umiejętności i aktywizacja	Razem 4.31		
2008-2009	całkowite					0			0			0	0	
	kwalifikowalne					0			0			0	0	
	do refundacji					0			0			0	0	
2010	całkowite					0			0			0	0	
	kwalifikowalne					0			0			0	0	
	do refundacji					0			0			0	0	
2011	całkowite					0			0			0	0	
	kwalifikowalne					0			0			0	0	
	do refundacji					0			0			0	0	
2012	całkowite					0			0			0	0	
	kwalifikowalne					0			0			0	0	
	do refundacji					0			0			0	0	
2013	całkowite					0			0			0	0	
	kwalifikowalne					0			0			0	0	
	do refundacji					0			0			0	0	
2014	całkowite					0			0			0	0	
	kwalifikowalne					0			0			0	0	
	do refundacji					0			0			0	0	
2015	całkowite					0			0			0	0	
	kwalifikowalne					0			0			0	0	
	do refundacji					0			0			0	0	
2008-2015	całkowite	0	0	0	0	0	0	0	0	0	0	0	0	
	kwalifikowalne	0	0	0	0	0	0	0	0	0	0	0	0	
	do refundacji	0	0	0	0	0	0	0	0	0	0	0	0	

**Uwaga!** Dużej Tabeli nie wypełnia się przez bezpośrednie wpisywanie wartości do poszczególnych żółtych pól. Wypełnianie Dużej Tabeli odbywa się poprzez dodatkowe okna które pojawiają się w wyniku wybrania poszczególnych żółtych pól Dużej Tabeli.

Aby zaplanować środki w ramach konkretnego działania:

- 4.1/413 – Wdrażanie lokalnej strategii rozwoju,
  - 4.21 – Wdrażanie projektów współpracy,
  - 4.31 – Funkcjonowanie lokalnej grupy działania,
- i konkretnego roku realizacji LSR:

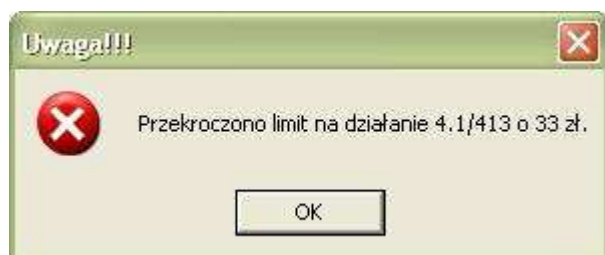
- 2008-2009,
- 2010,
- 2011,
- 2012,
- 2013,
- 2014 – tylko działania 4.1/413 i 4.31,
- 2015 – tylko działanie 4.31,

należy wskazać dowolne żółte pole leżące na skrzyżowaniu kolumn reprezentujących dane działanie i wierszy reprezentujących dany rok.

Po wskazaniu któregośkolwiek z żółtych pól pojawi się informacja jaki jest pozostały limit do rozdysponowania w ramach danego działania:



Jeżeli w ramach tego działania zaplanowane są już jakieś środki, to zamiast tej informacji może pojawić się informacja o przekroczeniu limitu na dane działanie:



Po naciśnięciu przycisku **OK** pojawi się okno reprezentujące dane działanie i dany rok realizacji LSR:

Działanie 4.13 w roku 2009

	Różnicowanie	Mikro	Odnowa	Małe projekty
koszty całkowite				
koszty kwalifikowalne				
koszty do refundacji				

Anuluj OK

lub

Działanie 4.21 w roku 2010

	Przygotowanie	Realizacja
koszty całkowite		
koszty kwalifikowalne		
koszty do refundacji		

Anuluj OK

albo



	Koszty bieżące	Nabywanie umiejętności i aktywizacja
koszty całkowite		
koszty kwalifikowalne		
koszty do refundacji		

Anuluj OK

W górnym pasku okna wskazany zostanie kod działania oraz rok realizacji LSR.

Po wprowadzeniu wartości do poszczególnych żółtych komórek należy nacisnąć przycisk **OK** aby wstawić te wartości do tabeli budżetu.

Po naciśnięciu przycisku **OK** aplikacja sprawdza przyjęte przez użytkownika założenia pod kątem dozwolonych poziomów przyznania pomocy. Jeśli któreś z założeń jest nieprawidłowe wyświetlona zostanie informacja, po czym możliwe będzie poprawienie tych założeń.

Naciśnięcie przycisku **OK** spowoduje wstawienie wartości do tabeli budżetu jedynie w przypadku poprawnych zależności pomiędzy kosztami całkowitymi, kwalifikowalnymi oraz do refundacji. Po wstawieniu wartości do tabeli Budżetu LSR pojawi się nowa informacja o pozostałym limicie do rozdysponowania w ramach danego działania lub informacja o przekroczeniu limitu na dane działanie.

Naciśnięcie przycisku **Anuluj** spowoduje opuszczenie bieżącego okna bez wstawienia danych do tabeli budżetu LSR.

Naciśnięcie przycisku **Sprawdź 10%** spowoduje wyświetlenie okna informującego o zachowaniu bądź niezachowaniu warunku przeznaczenia minimum 10% na każdy z 4 rodzajów operacji, wynikający z § 2 ust. 2 pkt 5 lit. a:

Warunek 10% w ramach 4.1/413

W ramach działania do refundacji zaplanowano już	400000 PLN	
w tym na Różnicowanie działalności w kierunku nierolniczej	100000 PLN	25 %
w tym na Tworzenie i rozwój mikroprzedsiębiorstw	100000 PLN	25 %
w tym na Odnowę i rozwój wsi	100000 PLN	25 %
w tym na Małe projekty	100000 PLN	25 %
Do rozdysponowania pozostało jeszcze	760000 PLN	

OK

Jeżeli dla któregoś z rodzajów operacji zaplanowano mniej niż 10%, wówczas pozycja ta zostanie wyświetlona w kolorze czerwonym:

Warunek 10% w ramach 4.1/413

W ramach działania do refundacji zaplanowano już	310000 PLN	
w tym na Różnicowanie działalności w kierunku nierolniczej	100000 PLN	32,26 %
w tym na Tworzenie i rozwój mikroprzedsiębiorstw	10000 PLN	3,23 %
w tym na Odnowę i rozwój wsi	100000 PLN	32,26 %
w tym na Małe projekty	100000 PLN	32,26 %
Do rozdysponowania pozostało jeszcze	850000 PLN	

OK

Naciśnięcie przycisku **Sprawdź 15%** spowoduje wyświetlenie okna informującego o zachowaniu bądź niezachowaniu ograniczenia kosztów bieżących do 15% wszystkich zaplanowanych środków, wynikającego z § 2 ust. 2 pkt 5 lit. c:



**Limit 15% dla kosztów bieżących**

Dla działania 4.1/413 zaplanowano	800000 PLN
Dla działania 4.21 zaplanowano	30000 PLN
Dla działania 4.31 zaplanowano	131000 PLN
W sumie budżet LSR zaplanowano na	961000 PLN

Koszty bieżące zaplanowano w wysokości 130000 PLN

co stanowi 13,53 % budżetu LSR

OK

Jeżeli dla warunek 15% nie jest zachowany, wówczas koszty bieżące zostaną wyświetlone w kolorze czerwonym:



**Limit 15% dla kosztów bieżących**

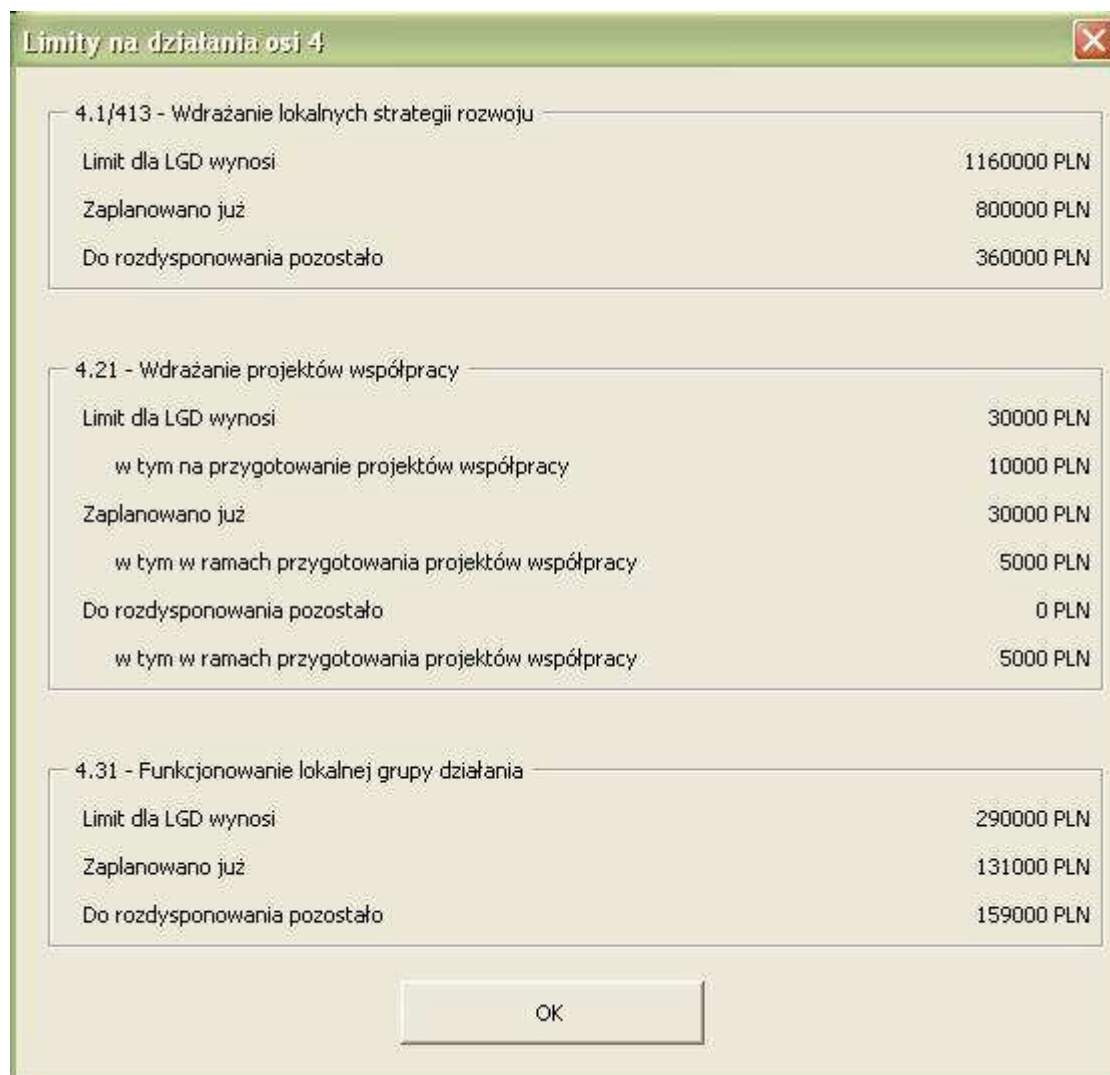
Dla działania 4.1/413 zaplanowano	310000 PLN
Dla działania 4.21 zaplanowano	30000 PLN
Dla działania 4.31 zaplanowano	101000 PLN
W sumie budżet LSR zaplanowano na	441000 PLN

Koszty bieżące zaplanowano w wysokości 100000 PLN

co stanowi 22,68 % budżetu LSR

OK

Naciśnięcie przycisku **Sprawdź limity** spowoduje wyświetlenie okna informującego o dostępnych limitach (wynikających z§ 2 ust. 2 pkt 5), dotychczas zaplanowanych środkach oraz pozostałym limicie do rozdysponowania w podziale na poszczególne działania.



The screenshot shows a window titled "Limity na działania osi 4" with a close button in the top right corner. The window displays budget information for three categories, each with a table of limits and planned amounts.

4.1/413 - Wdrażanie lokalnych strategii rozwoju	
Limit dla LGD wynosi	1160000 PLN
Zaplanowano już	800000 PLN
Do rozdysponowania pozostało	360000 PLN

4.21 - Wdrażanie projektów współpracy	
Limit dla LGD wynosi	30000 PLN
w tym na przygotowanie projektów współpracy	10000 PLN
Zaplanowano już	30000 PLN
w tym w ramach przygotowania projektów współpracy	5000 PLN
Do rozdysponowania pozostało	0 PLN
w tym w ramach przygotowania projektów współpracy	5000 PLN

4.31 - Funkcjonowanie lokalnej grupy działania	
Limit dla LGD wynosi	290000 PLN
Zaplanowano już	131000 PLN
Do rozdysponowania pozostało	159000 PLN

At the bottom of the window is an "OK" button.

Jeżeli dla któregoś z działań przekroczono limit, wówczas odpowiednie pozycje zostaną wyświetlone w kolorze czerwonym:

Limity na działania osi 4

4.1/413 - Wdrażanie lokalnych strategii rozwoju

Limit dla LGD wynosi	1160000 PLN
Zaplanowano już	1300000 PLN
Przekroczono limit o	140000 PLN

4.21 - Wdrażanie projektów współpracy

Limit dla LGD wynosi	30000 PLN
w tym na przygotowanie projektów współpracy	10000 PLN
Zaplanowano już	30000 PLN
w tym w ramach przygotowania projektów współpracy	5000 PLN
Do rozdysponowania pozostało	0 PLN
w tym w ramach przygotowania projektów współpracy	5000 PLN

4.31 - Funkcjonowanie lokalnej grupy działania

Limit dla LGD wynosi	290000 PLN
Zaplanowano już	131000 PLN
Do rozdysponowania pozostało	159000 PLN

OK

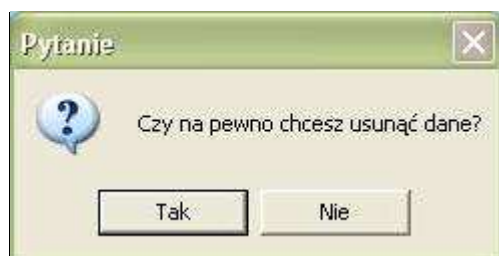


Naciśnięcie przycisku **Drukuj** spowoduje wydrukowanie Dużej Tabeli oraz Małej Tabeli.

Uwaga! Aby informacje na wydrukach były zgodne z warunkami zapisanymi w rozporządzeniu, przed naciśnięciem przycisku **Drukuj** sprawdź poprawność przyjętych założeń poprzez naciśnięcie przycisków **Sprawdź 10%**, **Sprawdź 15%** i **Sprawdź limity**. Jeśli po naciśnięciu któregośkolwiek z tych trzech przycisków w pojawiających informacjach wystąpi kolor czerwony, oznacza to że założenia budżetu należy poprawić.

Naciśnięcie przycisku **Wstecz** spowoduje powrót do „Informacji o limitach”.

Naciśnięcie przycisku **Wyczyść** spowoduje usunięcie dotychczasowych założeń budżetu (po potwierdzeniu przyciskiem **Tak** w wyświetlonym pytaniu).



## 7) Wypełnianie Małej Tabeli

Lata realizacji LSR	4.1/413 - Wdrażanie lokalnych strategii rozwoju					4.21 Wdrażanie projektów współpracy	4.31 Funkcjonowanie lokalnej grupy działania, w tym:			Razem Os 4
	operacje spełniające warunki przyznania pomocy dla działań:			małe projekty	Razem 4.1/413		funkcjonowanie LGD (koszty bieżące)	nabywanie umiejętności i aktywizacja	Razem 4.31	
	Różnicowanie w kierunku działalności nierolniczej	Tworzenie i rozwój mikro-przedsiębiorstw	Odnowa i rozwój wsi							
1	2	3	4	5	6	7	8	9	10	11
2008-2009					0				0	
2010					0				0	
2011					0				0	
2012					0				0	
2013					0				0	
2014					0				0	
2015									0	
2008-2015	0	0	0	0	0	0	0	0	0	

Aby wypełnić Małą Tabelę należy w poszczególne żółte pola wpisać założenia budżetu.

Dla sprawdzenia poprawności przyjętych założeń można skorzystać z przycisków [Sprawdź 10%](#), [Sprawdź 15%](#) i [Sprawdź limity](#).

Działanie trzech wymienionych wyżej przycisków, jak i pozostałych, czyli [Wstecz](#), [Wyczyść](#) i [Drukuj](#) jest podobne do działania przycisków znajdujących się poniżej Dużej Tabeli.

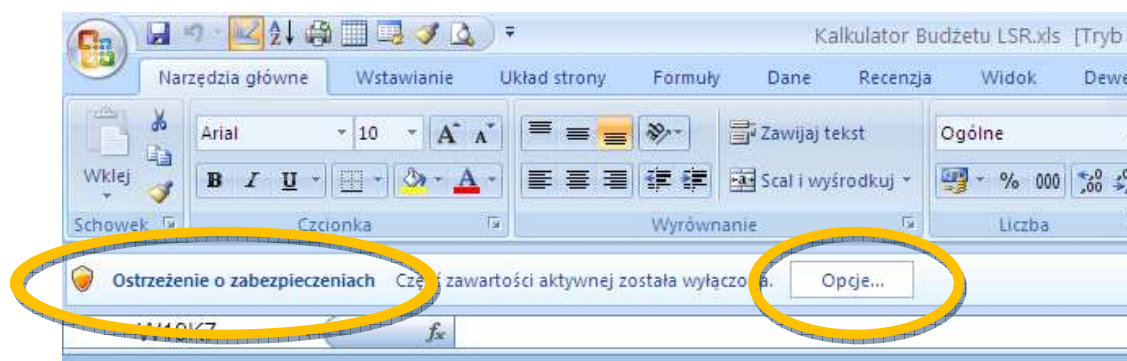
Uwaga! Po naciśnięciu przycisku [Drukuj](#), wydrukowana zostanie tylko Mała Tabela.

## 8) Włączanie obsługi makr

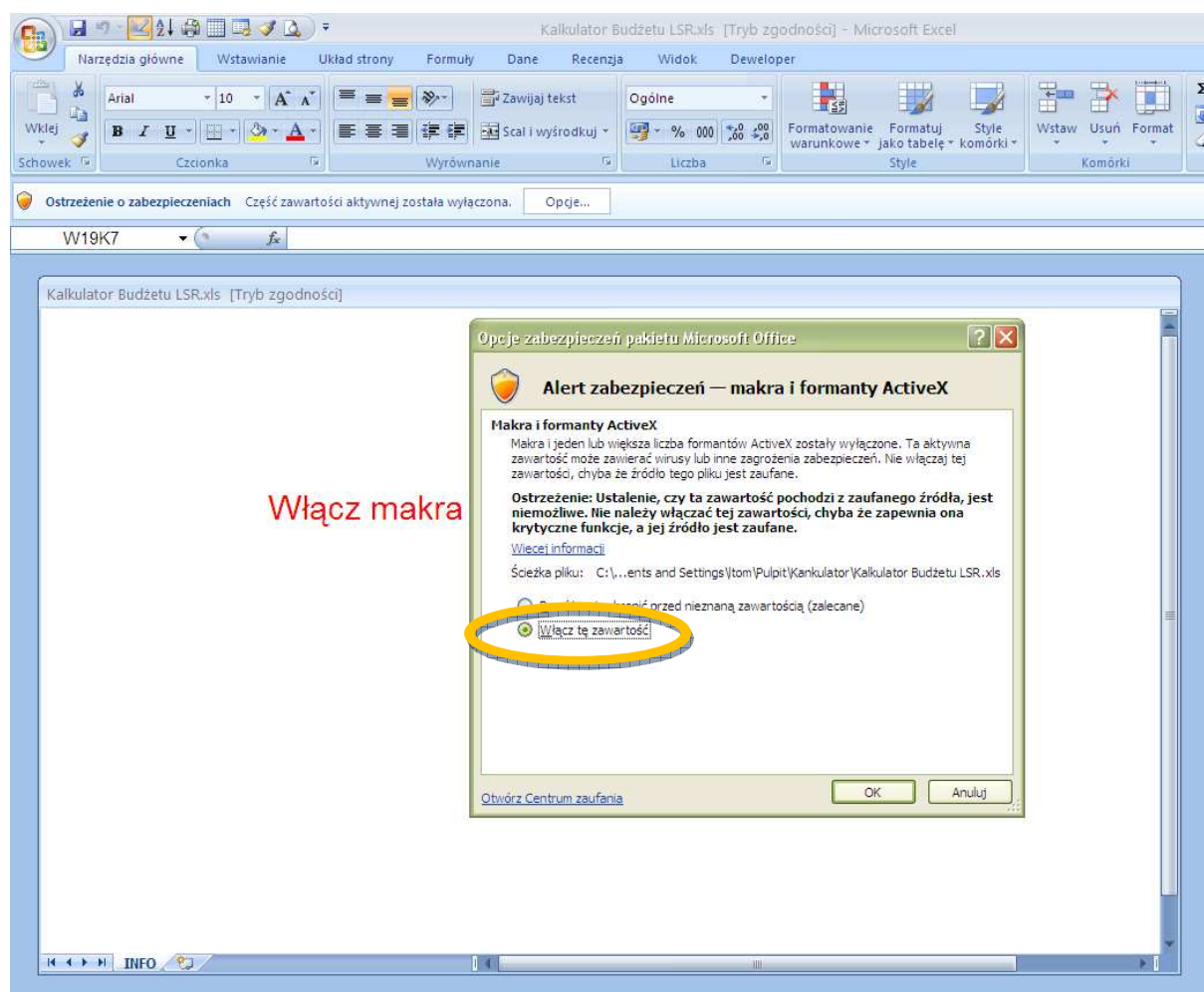
### a) dla użytkowników programu Microsoft Excel 2003

Jeżeli po próbie uruchomienia aplikacji pojawia się informacja „Ostrzeżenie o zabezpieczeniach”:

należy kliknąć przycisk **Opcje...**

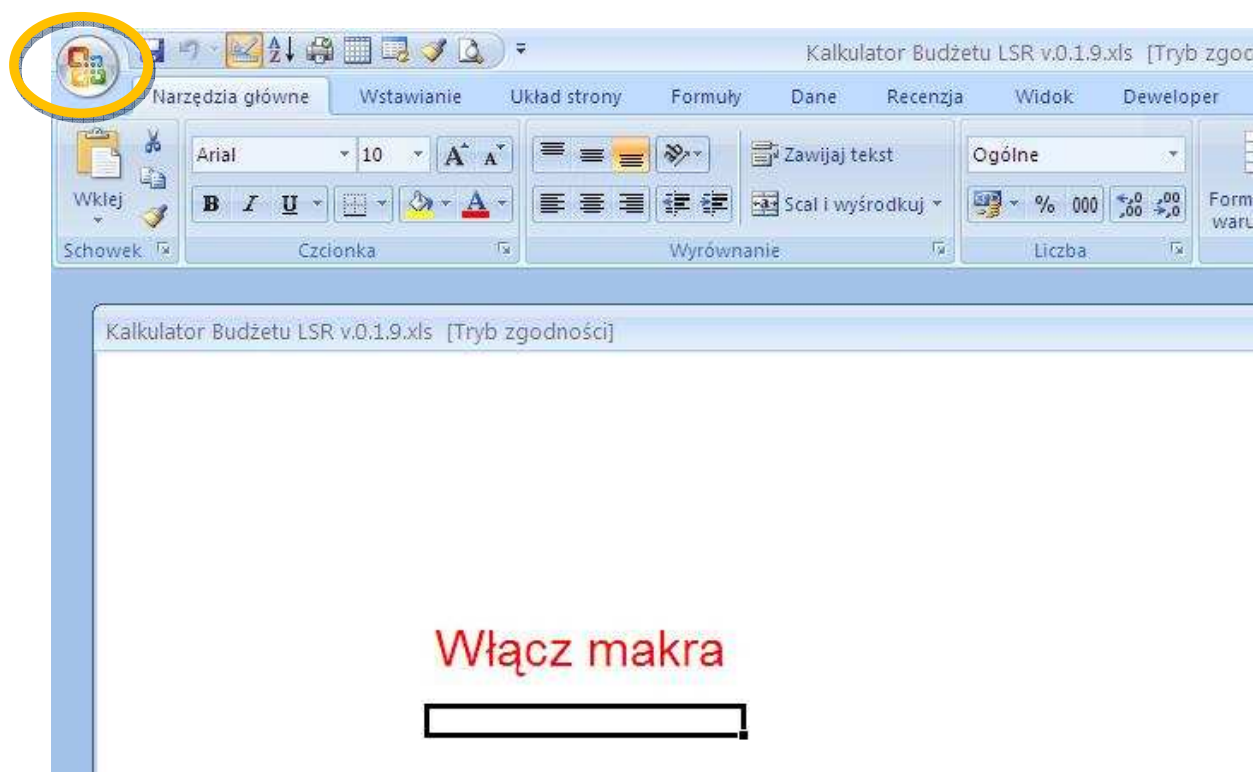


następnie należy zaznaczyć opcję „Włącz tę zawartość” i kliknąć przycisk **OK**.

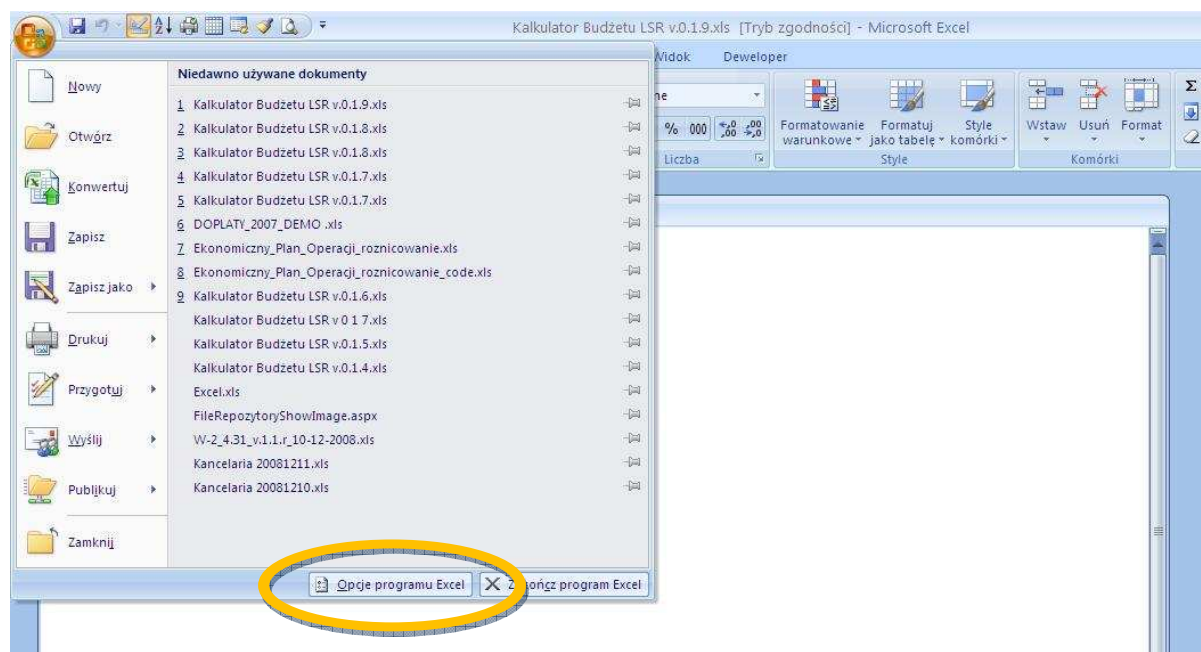


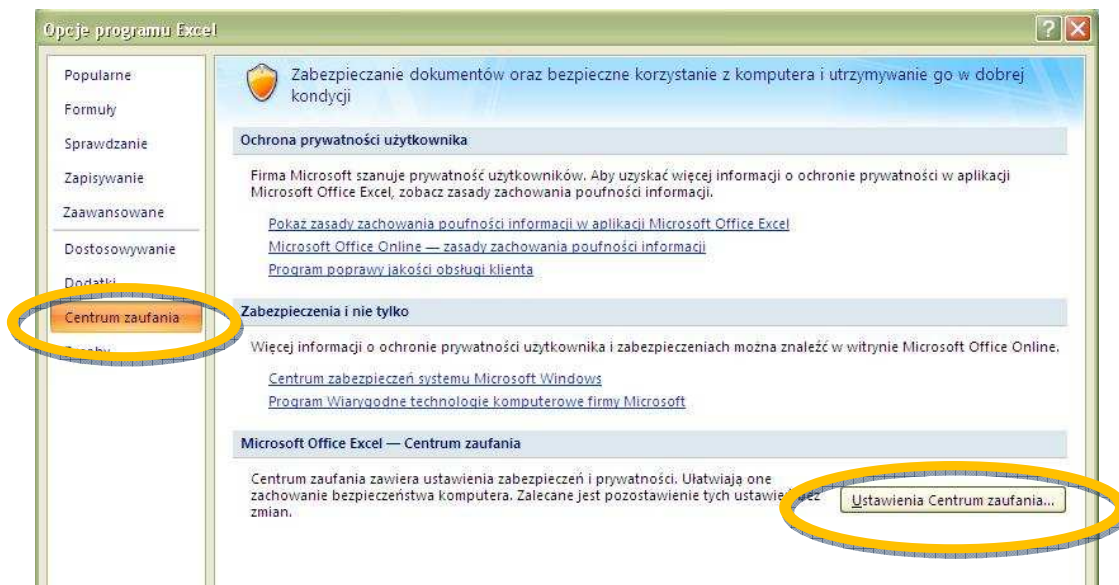
Jeżeli nie pomogą kroki opisane na poprzedniej stronie:

kliknij przycisk Microsoft Office .



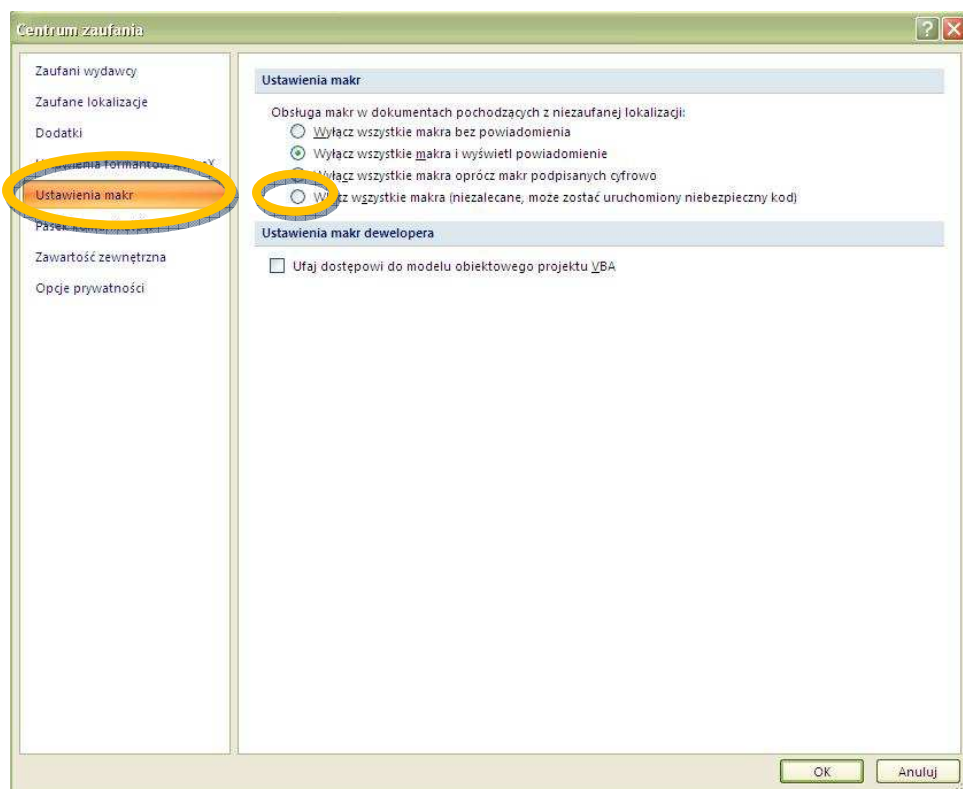
kliknij przycisk **Opcje programu Excel**;





wybierz pozycję „Centrum zaufania”

kliknij przycisk **Ustawienia Centrum zaufania...**



wybierz pozycję „Ustawienia makr”

kliknij opcję „Włącz wszystkie makra ....”

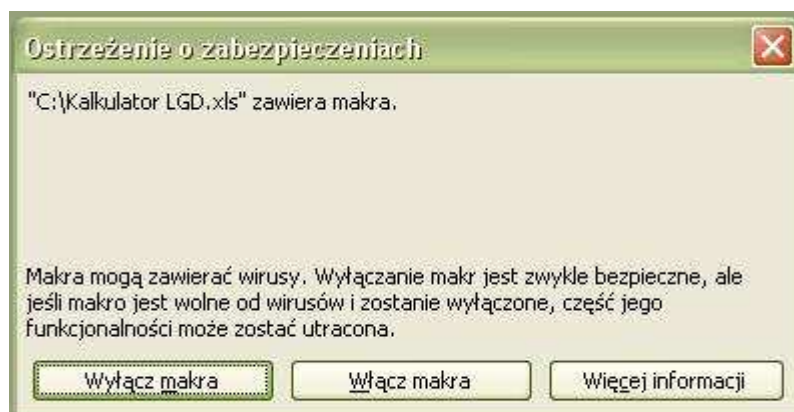
kliknij przycisk **OK**, .... jeszcze raz kliknij przycisk **OK**

Wyjdź z programu i uruchom go jeszcze raz.



## a) dla użytkowników programu Microsoft Excel 2003

Jeżeli po uruchomieniu aplikacji pojawia się okno:

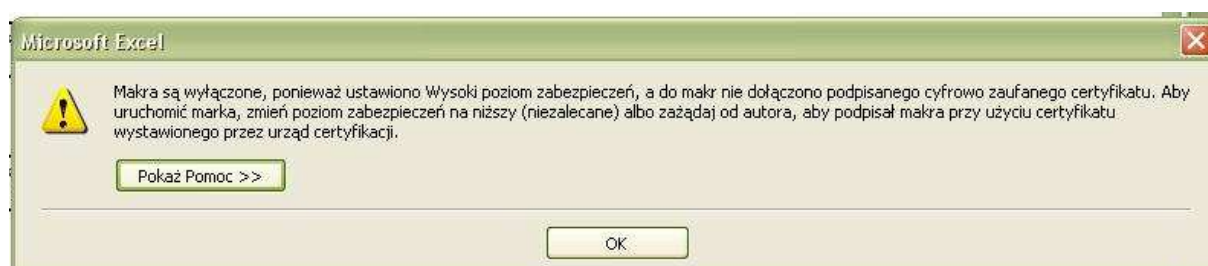


należy nacisnąć przycisk **Włącz makra**.

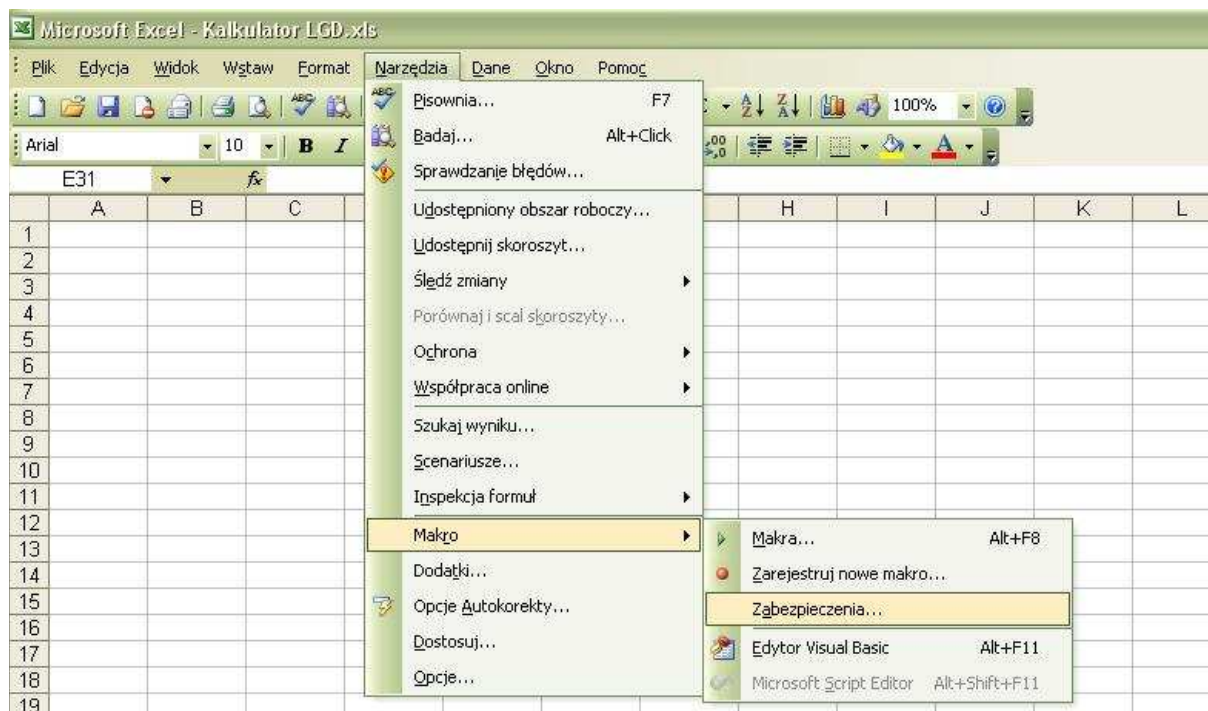
Jeżeli pojawia się okno:



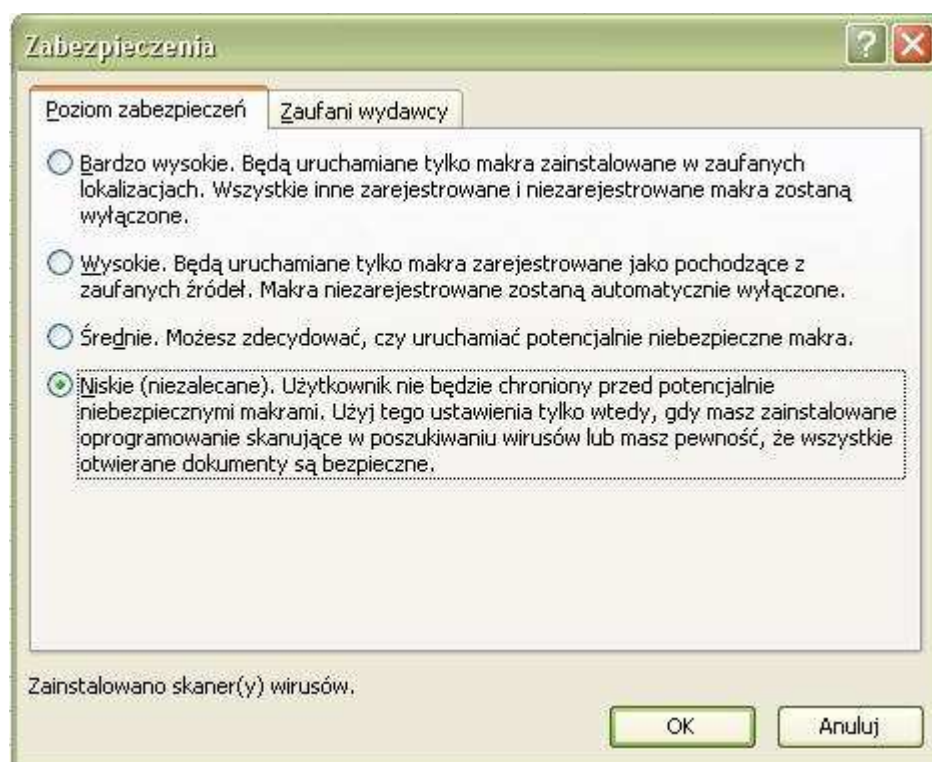
albo:



należy nacisnąć przycisk **OK**, po czym z menu „Narzędzia” wybrać „Makro” a następnie wybrać polecenie „Zabezpieczenia”.



a następnie wybrać poziom zabezpieczeń „Niskie”, po czym nacisnąć przycisk **OK**.



Następnie należy zamknąć arkusz kalkulacyjny. Po ponownym uruchomieniu aplikacji, arkusz kalkulacyjny będzie obsługiwał makra i aplikacja będzie działała poprawnie.