



**PUBLIC
PROFITS**

Public Profits Sp. z o.o.

ul. Paderewskiego 8
61-770 Poznań

Dział Badań:
ul. Grochowska 29a
60-277 Poznań
tel. 061 868 33 21
fax 061 860 95 81

www.publicprofits.pl
biuro@publicprofits.pl

NIP 782-11-21-903
Regon 630582129

Raport z badania ewaluacyjnego projektu systemowego pn. „Rozwiń skrzydła” realizowanego przez Powiatowy Urząd Pracy w Świeciu w ramach Poddziałania 6.1.3 Programu Operacyjnego Kapitał Ludzki

Zespół ewaluacyjny w składzie:

prof. Rafał Drozdowski

Elżbieta Stosio

Aleksandra Pawlikowska

Michał Morchat

Krystyna Franków

dr Iwona Borkowska

Zamawiający:

Powiatowy Urząd Pracy w Świeciu

ul. Wojska Polskiego 195a

86 - 100 Świecie

Poznań, listopad - grudzień 2010 r.



Spis treści

Streszczenie	4
I. Wprowadzenie.....	8
1. Cele badania ewaluacyjnego	8
2. Wykorzystane kryteria ewaluacyjne.....	9
3. Zastosowane pytania ewaluacyjne	9
II. Opis zastosowanej metodologii	10
1. Zastosowane metody triangulacji.....	10
2. Etapy realizacji badania ewaluacyjnego	11
3. Użyte metody i techniki badawcze	11
III. Opis wyników badania i wnioski.....	14
1. Zgodność działań realizowanych w ramach projektu systemowego z założeniami PO KL i zapotrzebowaniem rynku pracy w powiecie świeckim	14
1.1. Cele, grupa docelowa i działania realizowane w ramach projektu systemowego.....	14
1.2. Zgodność działań realizowanych w ramach projektu z zapotrzebowaniem lokalnego rynku pracy	16
1.3. Wpływ realizowanych działań na osiągnięcie celów i wskaźników PO KL	18
1.4. Trudności związane z realizacją projektu systemowego na etapie dokonywania doboru instrumentów i usług rynku pracy oraz rekrutacji uczestników	21
2. Użyteczność projektu systemowego.....	23
2.1. Charakterystyka respondentów w badaniu CATI	23
2.2. Stopień spełnienia potrzeb i oczekiwań uczestników projektu.....	25
2.3. Wpływ udziału w projekcie na zmianę sytuacji zawodowej uczestników	28
3. Trwałość efektów wsparcia	31
4. Skuteczność zarządzania projektem systemowym.....	32
5. Podsumowanie.....	35
6. Rekomendacje.....	37
IV. Aneksy (wzory wykorzystanych narzędzi badawczych)	41
1. Kwestionariusz ankiety	41
2. Dyspozycje do wywiadu indywidualnego	48



Spis skrótów

EFS	Europejski Fundusz Społeczny
PO KL	Program Operacyjny Kapitał Ludzki
PUP	Powiatowy Urząd Pracy (w Świeciu)
WUP	Wojewódzki Urząd Pracy (w Toruniu)
IP	Instytucja Pośrednicząca (Wojewódzki Urząd Pracy w Toruniu)
IP II	Instytucja Pośrednicząca II stopnia
IZ	Instytucja Zarządzająca (Ministerstwo Rozwoju Regionalnego)
IDI	Indywidualny wywiad pogłębiony
CATI	Wywiad telefoniczny wspomagany komputerowo
SWOT	Analiza silnych i słabych stron, szans i zagrożeń
GUS	Główny Urząd Statystyczny
REGON	Rejestr Gospodarki Narodowej; Krajowy Rejestr Urzędowy Podmiotów Gospodarki Narodowej



Streszczenie

Niniejsze streszczenie odnosi się do wyników badania ewaluacyjnego projektu systemowego „Rozwiń skrzydła” realizowanego przez Powiatowy Urząd Pracy w Świeciu. Ewaluacja została przeprowadzona w listopadzie i grudniu 2010 roku i dotyczyła działań projektowych zrealizowanych w 2008 i 2009 roku (była to ewaluacja *mid - term, on going*, ewaluacja bieżąca). Ewaluowany projekt realizowany jest w latach 2008 - 2013 w ramach Priorytetu VI „Rynek pracy otwarty dla wszystkich”, Działania 6.1 „Poprawa dostępu do zatrudnienia oraz wspieranie aktywności zawodowej w regionie”, Poddziałania 6.1.3 „Poprawa zdolności do zatrudnienia oraz podnoszenie poziomu aktywności zawodowej osób bezrobotnych” Programu Operacyjnego Kapitał Ludzki. Jego celem nadrzędnym jest poprawa zdolności do zatrudnienia oraz podnoszenie poziomu aktywności zawodowej osób bezrobotnych na terenie powiatu świeckiego.

Głównym celem przeprowadzonego badania ewaluacyjnego była ocena jakości projektu systemowego „Rozwiń skrzydła” oraz ocena wpływu działań podejmowanych w jego ramach na podniesienie poziomu aktywności zawodowej oraz zdolności do zatrudnienia uczestników projektu. W badaniu uwzględnione zostały następujące kryteria ewaluacyjne: trafność, skuteczność, użyteczność oraz trwałość. Wykorzystano następujące metody realizacji badań: analizę dokumentów (*desk research*), pogłębiony wywiad indywidualny z osobą wyznaczoną do kontaktów roboczych i wywiad z wybranymi pracownikami PUP z działów merytorycznych oraz wywiady telefoniczne wspomagane komputerowo (CATI), w których wzięli udział losowo dobrani uczestnicy projektu, którzy zakończyli udział w 2008 i 2009 roku ($n = 480$ osób). W badaniu zastosowano następujące metody analizy danych: analizę danych jakościowych i ilościowych, ocenę według wybranych kryteriów ewaluacyjnych oraz analizę SWOT (analizę mocnych i słabych stron, szans i zagrożeń).

Na podstawie wniosków płynących z badania, jakość ewaluowanego projektu systemowego została oceniona wysoko. Głównym jej wyznacznikiem jest nacisk na kompleksowość i planowość udzielanego wsparcia. Udział w danej formie wsparcia łączył się ze świadczeniem usług doradztwa i poradnictwa zawodowego, ponadto zdecydowana większość uczestników projektu została objęta Indywidualnymi Planami Działania (IPD) czyli indywidualnymi programami poszukiwania pracy przygotowanymi wspólnie przez osobę bezrobotną i doradcę zawodowego (IPD zostało objętych 828 z 1160 osób uczestniczących w projekcie)¹. Podejmowanie zindywidualizowanych, planowych i systematycznych działań oraz jasne sprecyzowanie celu, do którego się dąży wybitnie zwiększa szanse osoby bezrobotnej na zdobycie zatrudnienia. Biorąc pod uwagę środki finansowe przeznaczone na sfinansowanie poszczególnych instrumentów i usług rynku pracy w ramach ewaluowanego projektu systemowego, największa kwota została przeznaczona w latach 2008 i 2009 na staże zawodowe (58,3% budżetu projektu w 2008 roku i aż 76,5% środków w 2009 roku). Cieszą się one największym zainteresowaniem ze strony lokalnych pracodawców, a także były odpowiednie biorąc pod uwagę strukturę osób bezrobotnych uczestniczących w projekcie systemowym, wśród których znaczny odsetek stanowiły osoby młode, dla których staż jest szansą na zdobycie

¹ Bilans realizacji projektu systemowego w 2009 r. Tabela 5. Wskaźniki.

praktycznych doświadczeń na rynku pracy oraz na zatrudnienie. Na sfinansowanie jednorazowych dotacji na podjęcie działalności gospodarczej przeznaczono, tak w roku 2008, jak i 2009, piątą część dofinansowania. Równocześnie, zaleceniem Wykonawcy badań ewaluacyjnych jest zweryfikowanie, czy staże są faktycznie najbardziej skuteczną formą pomocy dla osób bezrobotnych i powinny być nadal instrumentem tak dalece dominującym w ramach projektu systemowego oraz przeanalizowanie potrzeby i możliwości zastosowania na szerszą skalę innych form pomocy dostępnych w ramach projektu systemowego, zwłaszcza takich jak szkolenia, refundacja kosztów wyposażenia / doposażenia stanowiska pracy, dotacje na rozpoczęcie działalności gospodarczej oraz przygotowanie zawodowe dorosłych, w tym przeanalizowanie potrzeby większego wypromowania tych form wsparcia wśród pracodawców i osób bezrobotnych a także pracowników PUP (wspomniane formy wsparcia mogą okazać się skuteczniejsze od staży w zakresie zwiększania szans na pozyskanie zatrudnienia zwłaszcza dla osób długotrwale bezrobotnych czy w wieku powyżej 45 lat).

Udział w projekcie systemowym odpowiadał na potrzeby i spełniał oczekiwania zdecydowanej większości jego uczestników. Jego głównymi atutami było w ich opinii możliwości podwyższenia swoich kwalifikacji zawodowych, rozwinięcie umiejętności samodzielnego poszukiwania pracy oraz możliwości podjęcia zatrudnienia. Co bardzo ważne, duża część uczestników projektu zadeklarowała, że wykorzystuje obecnie umiejętności i kwalifikacje zawodowe nabyte dzięki uczestniczeniu w nim. Badani uczestnicy zadowoleni byli także ze sposobu organizacji projektu: odpowiadały im miejsce i termin jego realizacji (bliskość miejsca zamieszkania ale również atrakcyjność miejsca odbywania stażu), a także dobra współpraca z pracownikami PUP w Świeciu (podkreślali miłą i komunikatywną obsługę oraz kompetencję pracowników PUP). Uczestnicy projektu nie doświadczyli problemów czy trudności związanych z uczestnictwem w projekcie systemowym. Zmiany, postulowane przez pewną część z nich, dotyczyły głównie wydłużenia czasu trwania uczestnictwa w projekcie (zwłaszcza stażu), zapewnienia ofert pracy lub zatrudnienia po udziale w projekcie (zwłaszcza w miejscu odbywania stażu) oraz możliwości udziału w dodatkowych formach wsparcia (lub ponownie w tych samych, np. w stażu u innego pracodawcy).

Realizacja badanego projektu odpowiada ważnym problemom lokalnego rynku pracy i w znacznym stopniu przyczynia się do ich rozwiązania wpływając na wzrost poziomu aktywności zawodowej oraz zwiększenie kwalifikacji zawodowych dużego odsetka zarejestrowanych osób bezrobotnych z powiatu świeckiego. Według większości respondentów, ich sytuacja zawodowa poprawiła się w porównaniu z sytuacją sprzed udziału w projekcie. Deklarują, że dzięki udziałowi w projekcie lepiej radzą sobie w życiu zawodowym. Poprawę swojej sytuacji zawodowej zadeklarowały najczęściej osoby, które w ramach projektu pozyskały środki na rozpoczęcie własnej działalności gospodarczej, co jest zrozumiałe biorąc pod uwagę specyfikę tej formy wsparcia - jest ona, w większości przypadków, w 100% „skuteczna”, jeśli chodzi o zwiększenie szans na znalezienie zatrudnienia (przynajmniej w perspektywie 12 miesięcy). Odnośnie pozostałych form wsparcia, ich skuteczność jest podobna i również w dużym stopniu wysoka. Poziom aktywności zawodowej badanych uczestników projektu po minimum 6 miesiącach od zakończenia udziału w nim był wysoki - około połowa z nich była zatrudniona. Należy podkreślić, że realizacja wsparcia z EFS przyczyniła się do utworzenia w latach 2008 - 2009 w powiecie świeckim 99 miejsc pracy (tyle osób otrzymało

dotacje na rozpoczęcie działalności gospodarczej). Ewaluowany projekt systemowy przyczynił się tym samym w znacznym stopniu do osiągnięcia wskaźników i celów Poddziałania 6.1.3, Działania 6.1 i całego Programu Operacyjnego Kapitał Ludzki.

W okresie objętym ewaluacją, projekt „Rozwiń skrzydła” był skutecznie zarządzany, o czym świadczy między innymi wysoka efektywność wydatkowania dofinansowania uzyskanego na realizację projektu systemowego. Pracownicy PUP w Świeciu zaangażowani we wdrażanie projektu systemowego pozytywnie ocenili współpracę z pracownikami Instytucji Pośredniczącej (WUP - u w Toruniu) oraz współpracę z lokalnymi instytucjami z terenu powiatu: pracodawcami, instytucjami szkoleniowymi zaangażowanymi w określonym zakresie w realizację projektu systemowego. Podstawową trudnością, z którą zmagali się pracownicy PUP w związku z realizacją projektu systemowego był fakt, że aneksy do umowy o dofinansowanie projektu systemowego (stanowiące podstawę do jego realizowania w danym roku kalendarzowym) nie są podpisywane na początku roku lecz dopiero w trakcie jego trwania. Także dopiero w trakcie roku PUP otrzymuje środki finansowe na realizację projektu a dopiero po podpisaniu aneksu i otrzymaniu dofinansowania, PUP rozpoczyna realizację projektu systemowego. Poprzez to działania zaplanowane w ramach projektu systemowego, realizowane są z dużym opóźnieniem w stosunku do początku roku kalendarzowego, co powoduje ich kumulację i może wpływać negatywnie zarówno na jakość pracy pracowników, jak też jakość realizowanych działań. Taka sytuacja jest zdecydowanie niekorzystna, gdyż może powodować trudności w prawidłowym (terminowym oraz racjonalnym) wydatkowaniu uzyskanego dofinansowania. Ponadto, jak już wspomniano, pracownicy PUP napotkali na pewne trudności związane z procesem rekrutacji uczestników do projektu. Wpływało to na przedłużanie się czasu przeznaczonego na rekrutację uczestników staży i dodatkowo utrudniało realizację projektu. Problemy, na które napotykali pracownicy PUP w związku z realizacją projektu systemowego (poza utrudnieniami związanymi z opóźnieniami w podpisaniu aneksu do umowy), rozwiązywane były poprzez bieżącą współpracę z IP oraz dzięki dużemu zaangażowaniu zespołu projektowego odpowiedzialnego za jego wdrażanie.

W wyniku realizacji badania ewaluacyjnego sformułowano następujące rekomendacje:

- Prowadzenie przez pracowników PUP w Świeciu systematycznego monitoringu sytuacji zawodowej (dalszych losów) osób bezrobotnych, które zakończyły udział w projekcie systemowym pod kątem tego, jak skorzystanie z poszczególnych instrumentów i usług rynku pracy w ramach projektu wpłynęło na sytuację zawodową jego uczestników (z uwzględnieniem takich cech uczestników, jak wiek, poziom wykształcenia, długość okresu pozostawania bez zatrudnienia itp.);
- Dalsze wzmacnianie kwalifikacji i kompetencji pracowników Urzędu zaangażowanych w realizację projektu poprzez szkolenia. Doradcy zawodowi i pośrednicy pracy powinni brać udział w szkoleniach w zakresie diagnozowania potrzeb osób bezrobotnych, metod pracy z osobami bezrobotnymi itp. Pracownicy z działów merytorycznych, zajmujący się organizowaniem staży, szkoleń, przyznawaniem dotacji na rozpoczęcie działalności gospodarczej itd. powinni brać udział w szkoleniach dotyczących specyfiki oraz sposobu i zasad wykorzystywania poszczególnych form wsparcia w pracy z osobami bezrobotnymi;



-
- Należy rozważyć zmianę procedur stosowanych przez IP w odniesieniu do trybu, w tym przede wszystkim terminu, podpisywania wniosku o dofinansowanie realizacji projektu systemowego na dany rok budżetowy.

Sformułowane wnioski i rekomendacje mają za zadanie przyczynić się do przygotowania w przyszłych latach bardziej trafnego, skutecznego i użytecznego projektu systemowego.



I. Wprowadzenie

Niniejszy dokument stanowi raport z badania ewaluacyjnego przeprowadzonego w połowie okresu wdrażania projektu systemowego pn. „Rozwiń skrzydła”, realizowanego przez Powiatowy Urząd Pracy w Świeciu w latach 2008 - 2013 w ramach Priorytetu VI „Rynek pracy otwarty dla wszystkich”, Działania 6.1 „Poprawa dostępu do zatrudnienia oraz wspieranie aktywności zawodowej w regionie”, Poddziałania 6.1.3 „Poprawa zdolności do zatrudnienia oraz podnoszenie poziomu aktywności zawodowej osób bezrobotnych” Programu Operacyjnego Kapitał Ludzki.

1. Cele badania ewaluacyjnego

W systemie wdrażania PO KL założono, że w ciągu realizacji projektu systemowego omawianego typu, badanie ewaluacyjne zostanie przeprowadzone co najmniej dwukrotnie². Niniejsze badanie przeprowadzone zostało w połowie okresu wdrażania projektu systemowego (ewaluacja *mid - term / on - going* / ewaluacja bieżąca). Głównym celem badania była ocena jakości projektu systemowego „Rozwiń skrzydła” realizowanego przez PUP w Świeciu w ramach Poddziałania 6.1.3 PO KL oraz ocena wpływu podejmowanych w ramach tego projektu działań na podniesienie poziomu aktywności zawodowej oraz zdolności do zatrudnienia uczestników projektu. Sformułowane w wyniku badania wnioski i rekomendacje przyczynią się do przygotowania w przyszłych latach bardziej trafnego, skutecznego i użytecznego projektu systemowego, uwzględniającego potrzeby lokalne oraz potrzeby uczestników Poddziałania 6.1.3 PO KL.

W ramach przeprowadzonego badania ewaluacyjnego dokonano:

- a) oceny stopnia, w jakim cele projektu odpowiadają problemom lokalnego rynku pracy;
- b) oceny stopnia realizacji zamierzonych celów projektu;
- c) oceny sposobu zarządzania projektem oraz jego wdrażania, stopnia jakości współpracy z lokalnymi instytucjami zaangażowanymi w realizację Programu Operacyjnego Kapitał Ludzki 2007 - 2013;
- d) identyfikacji barier i problemów związanych z realizacją projektu systemowego (w tym związanych z zarządzaniem projektem i jego wdrażaniem);
- e) oceny sposobu doboru instrumentów rynku pracy pod kątem ich adekwatności do celów projektu;
- f) oceny użyteczności oferowanego wsparcia z punktu widzenia uczestników projektu;
- g) oceny trwałości działań podejmowanych w projekcie w okresie co najmniej 6 miesięcy od zakończenia udziału w projekcie.

Kolejna ewaluacja przeprowadzona zostanie w 2013 roku (ewaluacja *ex - post* / ewaluacja końcowa) i będzie odnosić się do wyników niniejszego badania pokazując różnice, jakie zaistniały w realizacji projektu systemowego w powiecie oraz sytuacji jego uczestników na rynku pracy. Jej celem będzie podsumowanie i ocena wdrażania projektu „Rozwiń skrzydła” i zaproponowanie rekomendacji dotyczących kolejnej perspektywy finansowej Unii Europejskiej.

² Źródło: „Projekty systemowe Powiatowych Urzędów Pracy w ramach Programu Operacyjnego Kapitał Ludzki 2007 - 2013”, w: „System realizacji Programu Operacyjnego Kapitał Ludzki 2007 - 2013”, Ministerstwo Rozwoju Regionalnego, Warszawa, 10 września 2007 r., s. 3.

2. Wykorzystane kryteria ewaluacyjne

W badaniu uwzględnione zostały następujące kryteria ewaluacyjne:

- a) Trafność (adekwatność założeń i zastosowanych narzędzi), rozumiana jako ocena sposobu doboru zastosowanych w projekcie systemowym instrumentów pod kątem realizacji celów projektów systemowych PUP, celu Działania 6.1 PO KL, celów szczegółowych Priorytetu VI PO KL, a także ocena związku pomiędzy zdefiniowanymi celami i istniejącymi problemami społeczno - gospodarczymi, które mają zostać rozwiązane dzięki interwencji EFS;
- b) Skuteczność, rozumiana jako stopień, w jakim wdrażane w projekcie działania, poprzez wykorzystane instrumenty rynku pracy, przyczyniają się do realizacji celów projektu systemowego PUP, celu Działania 6.1, celów szczegółowych Priorytetu VI, celu szczegółowego nr 1 PO KL - czyli, w jakim stopniu zakładane cele projektu, zostały zrealizowane;
- c) Użyteczność, rozumiana jako wpływ zaoferowanego wsparcia na poprawę sytuacji uczestników projektu systemowego na rynku pracy oraz ocena czy zmiany wywołane realizacją projektu są korzystne z punktu widzenia jego uczestników i do jakiego stopnia oddziaływanie projektu odpowiada potrzebom grupy docelowej;
- d) Trwałość, rozumiana jako użyteczność w dłuższym okresie czasu, a więc ocena czy i w jakim stopniu zmiany sytuacji zawodowej uczestników projektu systemowego wywołane oddziaływaniem projektu są zauważalne w okresie co najmniej 6 miesięcy po zakończeniu udziału w projekcie.

3. Zastosowane pytania ewaluacyjne

Niniejszy raport prezentuje odpowiedzi na następujące pytania badawcze:

Pytanie badawcze (ewaluacyjne)	Kryterium ewaluacyjne	Metody / techniki
1. W jakim stopniu realizowane w projekcie systemowym działania przyczyniają się do realizacji celów i wskaźników Poddziałania 6.1.3 oraz Działania 6.1 i Priorytetu VI PO KL? Czy są zgodne z programem promocji zatrudnienia?	trafność (adekwatność)	<i>desk research</i> , analiza SWOT
2. Które instrumenty rynku pracy zastosowane w projekcie systemowym są najbardziej skuteczne (najlepiej przyczyniają się do realizacji celów, rezultatów i wskaźników projektu)?	skuteczność	IDI, <i>desk research</i> , analiza SWOT
3. Jakiego rodzaju problemów doświadczają beneficjenci systemowi w trakcie realizacji projektu systemowego w ramach Poddziałania 6.1.3 PO KL?	skuteczność	IDI
4. Jakie działania podejmuje PUP w celu rozwiązania pojawiających się problemów? Z kim się kontaktuje? Jakie metody i sposoby wykorzystuje w celu rozwiązania problemów? Gdzie poszukuje informacji? Od kogo uzyskuje ewentualną pomoc?	skuteczność	IDI
5. Jakie są potrzeby i oczekiwania uczestników projektu systemowego?	użyteczność	CATI, <i>desk research</i> , analiza SWOT

6. W jakim stopniu projekt systemowy w Poddziałaniu 6.1.3 PO KL jest skutecznie zarządzany?	skuteczność	IDI, <i>desk research</i> , analiza SWOT
7. Jak beneficjenci systemowi realizujący projekt w ramach Poddziałania 6.1.3 PO KL oceniają współpracę przy realizacji projektu z innymi instytucjami lokalnymi, organizacjami pozarządowymi oraz IP PO KL?	skuteczność	IDI
8. Czy i w jakim zakresie wsparcie udzielone uczestnikom w ramach projektu systemowego w ramach Poddziałania 6.1.3 PO KL przyczyniło się do zmiany ich statusu na rynku pracy (uzyskali niezbędne kwalifikacje zawodowe, znaleźli i zdobyli zatrudnienie, podjęli dalsze kształcenie lub szkolenie w celu znalezienia pracy)?	użyteczność	<i>desk research</i> , CATI
9. W jakim obszarze uczestnicy projektu odczuwają największe zmiany własnej sytuacji społeczno-zawodowej? Co dokładnie osiągnęli dzięki udziałowi w projekcie systemowym? Jak uczestnicy oceniają uzyskane wsparcie?	użyteczność	CATI, <i>desk research</i>
10. Dzięki zastosowaniu jakich instrumentów rynku pracy, wsparcie udzielone w ramach projektu przyczyniło się do zmiany sytuacji społeczno - zawodowej uczestników projektu?	użyteczność	CATI
11. Czy wsparcie uzyskane w ramach projektu minimum 6 miesięcy wcześniej jest nadal odczuwalne? Czy według uczestników efekty wsparcia są trwałe (czy utrzymali zdobyte dzięki wsparciu projektowemu miejsca zatrudnienia, czy uzyskane kwalifikacje zawodowe są przez nich wykorzystywane w aktualnej pracy)?	trwałość	CATI, <i>desk research</i>

II. Opis zastosowanej metodologii

1. Zastosowane metody triangulacji

W celu uzyskania wiarygodnych wyników ewaluacji i udzielenia wyczerpującej odpowiedzi na założone pytania badawcze, zgodnie z naczelną zasadą przeprowadzania badań ewaluacyjnych, w badaniu wykorzystane zostały następujące metody triangulacji:

- Triangulacja źródeł danych - analizie poddane zostały zarówno dane zastane (pozyskane w wyniku analizy *desk research*), jak i dane wywołane, tj. uzyskane w trakcie badania (wnioski z wywiadów);
- Triangulacja metod badawczych - zastosowane zostały różne metody badawcze celem dogłębnego poznania i zrozumienia badanych zjawisk oraz ich dokładnego przeanalizowania z określonych punktów widzenia;
- Triangulacja perspektyw badawczych - badanie ewaluacyjne przeprowadzone zostało przez sześciu członków zespołu badawczego, dzięki czemu uzyskany obraz przedmiotu badania jest pełniejszy, bardziej wiarygodny i obiektywny.

2. Etapy realizacji badania ewaluacyjnego

W celu zebrania dokładnych i pogłębionych danych, badanie rozpoczął etap gruntownej analizy danych zastanych (*desk research*) oraz konsultacje z Zamawiającym. Następnie zrealizowane zostały badania terenowe - zasadniczy etap procesu badawczego. Na tym etapie zostały przeprowadzone wywiady z pracownikami PUP w Świeciu oraz telefoniczne wywiady CATI przeprowadzone wśród uczestników Projektu. Następnie, wszystkie wyniki, wnioski z badania zostały podsumowane w ramach analizy SWOT (analizy mocnych i słabych stron, szans i zagrożeń). Kończącym etapem jest zaprezentowanie uzyskanych wyników i wniosków badawczych w formie raportu z badań.

3. Użyte metody i techniki badawcze

Badanie ewaluacyjne zostało zrealizowane przy zastosowaniu następujących metod i technik:

1) Analiza danych zastanych (*desk research*)

Dzięki tej analizie członkowie zespołu badawczego uzyskali wiedzę na temat projektu „Rozwiń skrzydła”, zwłaszcza na temat jego głównych i szczegółowych celów, wskaźników, których osiągnięcie zostało założone, specyfiki oraz zakresu działań realizowanych w jego ramach. Na podstawie analizy *desk research* sformułowane zostały podstawowe hipotezy badawcze, które zostały poddane weryfikacji w dalszej części badania.

Źródła wykorzystanych danych zastanych:

- a) Zapisy następujących dokumentów programowych PO KL:
 - „Program Operacyjny Kapitał Ludzki”, Ministerstwo Rozwoju Regionalnego, Warszawa, 7 września 2007 r.;
 - „Szczegółowy Opis Priorytetów Programu Operacyjnego Kapitał Ludzki”, Ministerstwo Rozwoju Regionalnego, Warszawa, 1 czerwca 2010 r.;
 - „Projekty systemowe Powiatowych Urzędów Pracy w ramach Programu Operacyjnego Kapitał Ludzki” w: „System realizacji Programu Operacyjnego Kapitał Ludzki 2007 - 2013”, Ministerstwo Rozwoju Regionalnego, Warszawa, 10 września 2007 r.;
 - „Założenia do ewaluacji projektów systemowych powiatowych urzędów pracy, realizowanych w ramach Poddziałania 6.1.3 PO KL”, Ministerstwo Rozwoju Regionalnego;
- b) Ustawa z dnia 20 kwietnia 2004 r. o promocji zatrudnienia i instytucjach rynku pracy (Dz. U. Nr 69 poz. 415 z późn. zm.);
- c) Dokumentacja finansowa i rzeczowa projektu systemowego „Rozwiń skrzydła” z 2009 i 2008 r. (wnioski o dofinansowanie projektu, wnioski o płatność, bilanse realizacji projektu);
- d) Dane pozyskane z PUP w Świeciu na temat sytuacji na rynku pracy, w jakiej znajdują się uczestnicy projektu systemowego, którzy zakończyli udział w projekcie w 2008 i 2009 r.;
- e) Dane Głównego Urzędu Statystycznego (GUS) oraz dane zaprezentowane w Strategii Rozwoju Powiatu Świeckiego na lata 2007 - 2013³.

³ Według danych pozyskanych z PUP w Świeciu, w powiecie tym nie została opracowana lokalna strategia rozwiązywania problemów społecznych - w ramach badania nie dokonano zatem analizy zgodności działań realizowanych w ramach projektu systemowego ze strategią lecz z zapotrzebowaniem występującym na lokalnym rynku pracy.

2) Pogłębiony wywiad indywidualny (IDI) z osobą do kontaktów roboczych

W ramach badania przeprowadzono indywidualny wywiad pogłębiony (IDI) z osobą wyznaczoną do kontaktów roboczych, określoną we wniosku o dofinansowanie projektu systemowego. Celem wywiadu było pozyskanie szczegółowej wiedzy na temat przede wszystkim jakości zarządzania i wdrażania projektu systemowego, zastosowanych instrumentów rynku pracy oraz współpracy z innymi instytucjami przy realizacji projektu. Jego realizacja była niezbędna w celu udzielenia odpowiedzi na założone w badaniu pytania badawcze oraz w celu sformułowanie użytecznych rekomendacji odnośnie sposobu realizacji projektów systemowych w przyszłości. Wywiad został przeprowadzony przez doświadczonego moderatora - członka zespołu realizującego badanie, co zagwarantowało wysoki poziom merytoryczny prowadzonej dyskusji oraz rzetelność wyników uzyskanych za pośrednictwem tej metody badawczej. Wykorzystane zostały dyspozycje do wywiadu określone w Załączniku 2 do „Założeń do ewaluacji projektów systemowych powiatowych urzędów pracy, realizowanych w ramach Poddziałania 6.1.3 PO KL”, przy czym zaproponowane pytania zostały pogłębione przez badacza, w celu uzyskania jak najbardziej rzetelnych i dokładnych informacji.

3) Wywiad z wybranymi pracownikami działów merytorycznych

W ramach badania przeprowadzono również wywiad (tzw. triadę) z dwoma pracownikami PUP w Świeciu z działów zaangażowanych we wdrażanie projektu systemowego „Rozwiń skrzydła”. Dzięki przeprowadzeniu tego wywiadu, członkowie zespołu badawczego poszerzyli i pogłębili informacje we wszystkich obszarach problemowych, których dotyczy badanie. Wywiad został również przeprowadzony przez doświadczonego moderatora - członka zespołu badawczego. Wykorzystano w nim scenariusz zawierający taki sam zestaw pytań, co scenariusz do przeprowadzenia indywidualnego wywiadu pogłębionego.

4) Wywiady telefoniczne z uczestnikami projektu systemowego

W ramach badania ewaluacyjnego przeprowadzone zostały wywiady telefoniczne ze wspomaganiami komputerowym (CATI), w których wzięło udział 480 losowo wybranych uczestników projektu „Rozwiń skrzydła”, którzy zakończyli udział w projekcie w 2008 lub 2009 roku (przy czym priorytetowo potraktowane zostały osoby, które zakończyły udział w projekcie w 2009 roku). Wywiady telefoniczne przeprowadzone zostały przez zespół doświadczonych i odpowiednio przeszkolonych ankieterów, pracowników profesjonalnie wyposażonego studia badań CATI. Były to wywiady standaryzowane - każdemu respondentowi zadany został ten sam zestaw identycznie brzmiących pytań. Wykorzystano kwestionariusz do badania CATI, którego wzór został przedstawiony w Załączniku 1 do „Założeń do ewaluacji projektów systemowych powiatowych urzędów pracy, realizowanych w ramach Poddziałania 6.1.3 PO KL”, który został uzupełniony o dodatkowe pytania. Materiał informacyjny pozyskany w wyniku realizacji wywiadów CATI został zakodowany w postaci bazy wynikowej, która została następnie sprawdzona pod względem logiczności i kompletności odpowiedzi i poddana opracowaniu analitycznemu za pomocą pakietu

statystycznego SPSS.

Technika CATI była przydatna do realizacji badania, gdyż ułatwia ona ankietowanie zbiorowości rozproszonej geograficznie, trudno dostępnej oraz pozwala na jednoczesne prowadzenie dużej liczby pomiarów. Jej zastosowanie zagwarantowało uzyskanie wysokiej jakości wywiadów standaryzowanych, gdyż badanie realizowane tą techniką dostarcza wszystkich niezbędnych danych statystycznych, prowadzenie ich ze specjalnie wyposażonego studia badań telefonicznych umożliwia kontrolowanie na bieżąco postępów badania, sprawdzanie pracy teleankieterów, a użycie sprzętu i oprogramowania komputerowego zmniejsza liczbę błędów ankierskich. Dodatkowo, realizacja wywiadów standaryzowanych metodą CATI zapewniła szybkość realizacji badania poprzez wyeliminowanie prac terenowych, kodowania, druku, rozprowadzania i „ręcznego” sprawdzania kwestionariuszy ankiet. Z praktyki badawczej wynika, iż w tym przypadku nie jest zasadne zastąpienie wywiadów CATI wywiadami osobistymi: ankierzy realizujący badania „w terenie”, pozbawieni ułatwień stwarzanych przez infrastrukturę specjalistycznego studia do badań CATI, popełniają znacznie więcej błędów (takich jak braki odpowiedzi, nieczytelne notatki), co wpływa negatywnie na rzetelność uzyskanych danych. Z praktyki badawczej wynika również, iż brak bezpośredniego kontaktu z respondentem nie wpływa negatywnie na wyniki uzyskane w wyniku zastosowania tej metody badawczej, co więcej wpływa pozytywnie - zapewnienie respondentom poczucia poufności, jakie daje rozmowa telefoniczna, sprzyja uzyskiwaniu wiarygodnych wyników.

5) Analiza SWOT (mocnych i słabych stron, szans i zagrożeń)

Analiza SWOT polegała na zidentyfikowaniu silnych (*strengths*) i słabych (*weaknesses*) stron działań związanych z realizacją, w tym zarządzaniem i wdrażaniem, projektu „Rozwiń skrzydła”. Następnie zostały one skonfrontowane z czynnikami zewnętrznymi, które w sposób pozytywny (szanse, *opportunities*) lub negatywny (zagrożenia, *threats*) mogą / powinny wpływać na realizację projektu systemowego w przyszłości. Analiza SWOT została dokonana na podstawie wniosków płynących z analizy dokumentów oraz wszystkich przeprowadzonych wywiadów. Jej zastosowanie było szczególnie pomocne przy dokonywaniu oceny instrumentów rynku pracy wykorzystanych w projekcie systemowym, dokonywaniu oceny realizowanych działań pod kątem skuteczności, użyteczności i adekwatności oraz trwałości, a przede wszystkim przy formułowaniu rekomendacji odnośnie realizacji projektu systemowego w przyszłości.

III. Opis wyników badania i wnioski

1. Zgodność działań realizowanych w ramach projektu systemowego z założeniami PO KL i zapotrzebowaniem rynku pracy w powiecie świeckim

1.1. Cele, grupa docelowa i działania realizowane w ramach projektu systemowego

Projekt systemowy „Rozwiń skrzydła” realizowany jest przez Powiatowy Urząd Pracy w Świeciu w ramach Priorytetu VI „Rynek pracy otwarty dla wszystkich”, Działania 6.1 „Poprawa dostępu do zatrudnienia oraz wspieranie aktywności zawodowej w regionie”, Poddziałania 6.1.3 „Poprawa zdolności do zatrudnienia oraz podnoszenie poziomu aktywności zawodowej osób bezrobotnych” PO KL. Okres realizacji projektu systemowego dotyczy całego okresu wdrażania PO KL, tj. od 1 stycznia 2008 do 31 grudnia 2013 roku. Założenia, co do realizacji projektu systemowego w danym roku budżetowym (w zakresie przede wszystkim typów projektów przewidzianych do realizacji i grupy docelowej projektu), określa wniosek o dofinansowanie realizacji projektu na dany rok budżetowy zatwierdzany przez Wojewódzki Urząd Pracy w Toruniu.

Celem nadrzędnym ewaluowanego projektu była **poprawa zdolności do zatrudnienia oraz podnoszenie poziomu aktywności zawodowej osób bezrobotnych na terenie powiatu świeckiego**. Jego realizacji służyło osiągnięcie następujących celów szczegółowych:

- Podniesienie, uzupełnienie bądź zmiana kwalifikacji zawodowych realizowana poprzez szkolenia;
- Nabycie praktycznego umiejętności w ramach przygotowania zawodowego i staży;
- Wsparcie finansowe przedsięwzięć gospodarczych realizowane poprzez jednorazowe środki na podjęcie własnej działalności gospodarczej;
- Udzielenie porad indywidualnych i grupowych;
- Udzielenie informacji zawodowej indywidualnej i grupowej;
- Konsultacje z pośrednikami pracy;
- Przedłożenie propozycji oferty zatrudnienia beneficjentom ostatecznym⁴.

Uczestnikami projektu są osoby bezrobotne zarejestrowane w Powiatowym Urzędzie Pracy w Świeciu, przede wszystkim osoby znajdujące się w szczególnej sytuacji na rynku pracy zgodnie z art. 49 Ustawy z dnia 20 kwietnia 2004 r. o promocji zatrudnienia i instytucjach rynku pracy⁵.

Ogółem, od początku realizacji projektu systemowego, udział w nim zakończyło 1160 osób, z czego 846 osób stanowiły kobiety. Natomiast w 2009 roku, udział w ewaluowanym projekcie systemowym zakończyło 605 osób, z czego 440 osoby stanowiły kobiety. Od początku realizacji projektu, udział w nim rozpoczęło 1264 osób⁶.

Zgodnie z wytycznymi, w ramach projektu systemowego finansowane mogły być instrumenty i usługi rynku pracy wymienione w Ustawie z dnia 20 kwietnia 2004 r. o promocji zatrudnienia

⁴ Źródło: Wniosek o dofinansowanie projektu, 2008 i 2009 r., pkt. 3.1 Cel projektu.

⁵ Źródło: „Ustawa z dnia 20 kwietnia 2004 r. o promocji zatrudnienia i instytucjach rynku pracy” (Dz. U. Nr 69 poz. 415 z późn. zm.).

⁶ Źródło: Bilans realizacji projektu systemowego w 2009 r. Tabela 1. Przeptyw uczestników projektu.

i instytucjach rynku pracy obejmujące następujące formy wsparcia: szkolenia, staże, przyznanie jednorazowych środków na podjęcie działalności gospodarczej (w tym pomoc prawna, konsultacje i doradztwo związane z podjęciem działalności gospodarczej), prace interwencyjne, refundacja kosztów wyposażenia i doposażenia stanowiska pracy, przygotowanie zawodowe w miejscu pracy (do 2009 roku), przygotowanie zawodowe dorosłych (od 2009 roku)⁷.

Ze wsparcia udzielonego w postaci poszczególnych instrumentów i usług rynku pracy, skorzystała w 2008 i 2009 roku następująca liczba osób:

- Staże - 851 osób;
- Szkolenia (grupowe i indywidualne) - 115 osób;
- Przygotowanie zawodowe w miejscu pracy - 105 osób;
- Jednorazowe dotacje na podjęcie działalności gospodarczej - 99 osób⁸.

Biorąc pod uwagę środki finansowe przeznaczone na sfinansowanie poszczególnych instrumentów i usług rynku pracy w ramach ewaluowanego projektu systemowego, największa kwota została przeznaczona w latach 2008 i 2009 na staże zawodowe, przy czym procentowo (biorąc pod uwagę kwotę całego budżetu), pula środków przeznaczonych na sfinansowanie staży zwiększyła się znacznie w 2009 roku w porównaniu z rokiem 2008 (wzrost o 18,2%). Kwota dofinansowania przeznaczona na jednorazowe dotacje na podjęcie działalności gospodarczej była również wyższa w 2009 roku w porównaniu z rokiem 2008 choć stanowiła porównywalny odsetek budżetu (w obu przypadkach na dotacje przeznaczono piątą część dofinansowania (20,8% i 20,9%) [tabela 1]⁹.

Tabela 1. Rozdysponowanie środków w projekcie pomiędzy instrumenty i usługi rynku pracy

INSTRUMENTY / USŁUGI RYNKU PRACY	Budżet 2008	% budżetu 2008	Budżet 2009	% budżetu 2009
Staże zawodowe	1 922 942,64 zł.	58,3%	2 939 908,30 zł.	76,5%
Jednorazowe środki na podjęcie działalności gospodarczej	686 607,60 zł.	20,8%	800 981,64 zł.	20,9%
Przygotowanie zawodowe w miejscu pracy	565 592,34 zł.	17,2%	0,00 zł.	0,0%
Szkolenia	122 467,24 zł.	3,7%	101 064,62 zł.	2,6%
ŁĄCZNA KWOTA DOFINANSOWANIA	3 297 609,82 zł.	100%	3 841 954,56 zł.	100%

Ponadto, w zależności od potrzeb, uczestnikom projektu przyznawane były świadczenia związane z korzystaniem z określonej formy wsparcia, a wynikające z Ustawy o promocji zatrudnienia i instytucjach rynku pracy, takie jak stypendia (stażowe, szkoleniowe), zwrot kosztów

⁷ Źródło: „Szczegółowy Opis Priorytetów Programu Operacyjnego Kapitał Ludzki”, Ministerstwo Rozwoju Regionalnego, Warszawa, 1 czerwca 2010 r., s. 187.

⁸ Niektórzy uczestnicy skorzystali z różnych form wsparcia lub więcej niż jeden raz z tej samej formy wsparcia, stąd suma osób, które skorzystały z poszczególnych form wsparcia jest większa niż liczba beneficjentów, którzy zakończyli udział w projekcie. Źródło: Bilans realizacji projektu systemowego w 2008 i 2009 r. Tabela 5. Wskaźniki.

⁹ Źródło: Tamże. Część I. Bilans postępu finansowego (wydatki zatwierdzone przez WUP w Toruniu).

przejazdu do miejsca aktywizacji (na staż, szkolenie). Uczestnicy projektu systemowego korzystający z wymienionych powyżej form wsparcia, objęci byli również usługami rynku pracy w rozumieniu w/w ustawy, czyli usługami doradczymi na każdym etapie udziału w projekcie systemowym, takimi jak poradnictwo zawodowe (w sumie usługą tą zostało objętych 931 osób) oraz pośrednictwo pracy (tą usługą zostało w sumie objętych 914 osób)¹⁰.

1.2. Zgodność działań realizowanych w ramach projektu z zapotrzebowaniem lokalnego rynku pracy

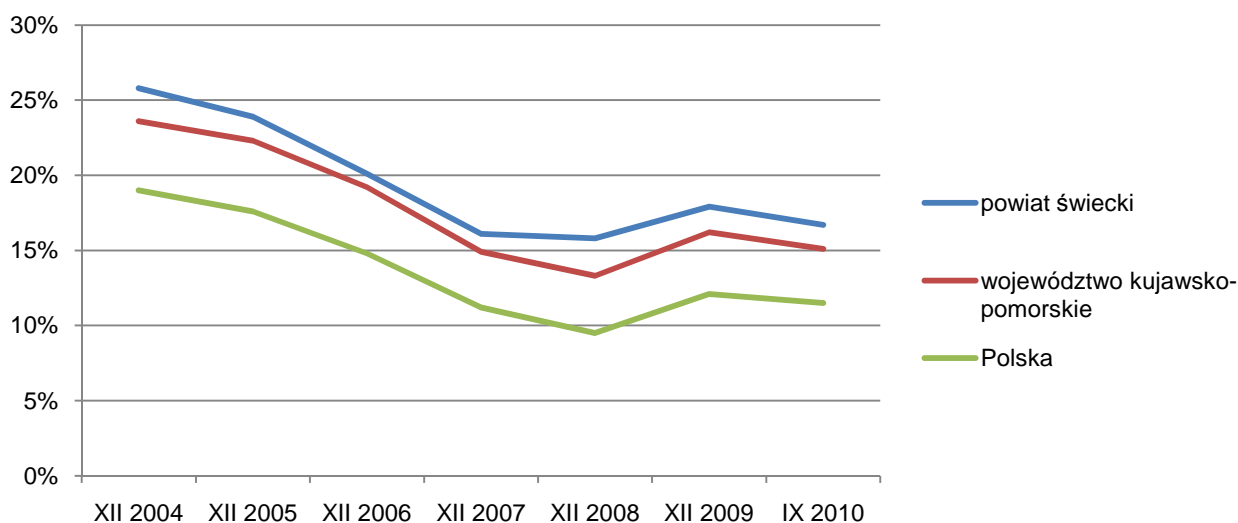
Powiat świecki jest największym powiatem województwa kujawsko - pomorskiego. W jego skład wchodzi dwie gminy miejsko - wiejskie (Świecie i Nowe) i dziewięć gmin wiejskich, które w sumie zamieszkuje ok. 98 tys. mieszkańców¹¹. Jest to powiat stosunkowo mocno uprzemysłowiony - w 2009 r. działalność gospodarczą prowadziły 6 853 firmy. Dominującą rolę w strukturze gospodarki odgrywa handel (hurtowy i detaliczny) oraz naprawa samochodów (27,4% ogółu podmiotów gospodarczych). Kolejnymi, co do wielkości branżami są: budownictwo, przetwórstwo przemysłowe, transport i pozostała działalność usługowa. Na lokalnym rynku przeważają prywatne małe i średnie przedsiębiorstwa przetwórcze i usługowe¹². Siedziba powiatu - Świecie jest jednym z ważniejszych ośrodków gospodarczych Pomorza. Niewątpliwym wpływ na rozwój gospodarczy miasta ma jedno z największych w kraju przedsiębiorstw przemysłu papierniczego Mondi Packaging Paper Świecie S. A. i inne współpracujące z nim firmy.

Liczba zarejestrowanych osób bezrobotnych na terenie powiatu świeckiego w grudniu 2008 roku wynosiła 5,8 tys. osób, a stopa bezrobocia - 15,8% i była to wartość najniższa od roku 2004 (w którym to roku liczba bezrobotnych była najwyższa w całym analizowanym okresie i kształtowała się na poziomie 10,0 tys. osób, a stopa bezrobocia wynosiła 25,8%). W 2009 roku stopa bezrobocia wzrosła, co było związane z tendencją dostrzegalną na terenie całego kraju, będącą wynikiem kryzysu i globalnej recesji gospodarczej - w grudniu 2009 roku liczba zarejestrowanych bezrobotnych na terenie powiatu świeckiego wynosiła 6,8 tys. osób, a stopa bezrobocia - 17,9%. Według danych na koniec września 2010 roku, na terenie powiatu świeckiego zarejestrowanych było 6,3 tys. osób bezrobotnych, a stopa bezrobocia wynosiła 16,7%. Zmiany w zakresie stopy bezrobocia na terenie powiatu świeckiego w latach 2004 - 2010 na tle sytuacji w województwie kujawsko - pomorskim i w całym kraju prezentuje poniższy wykres [wykres 1].

¹⁰ Tamże. Tabela 5. Wskaźniki.

¹¹ Źródło: Strategia Rozwoju Powiatu Świeckiego na lata 2007 - 2013, str. 13.

¹² Źródło: Dane GUS, rejestr REGON dostępny na stronie <http://www.stat.gov.pl/gus>.

Wykres 1. Stopa bezrobocia na terenie powiatu świeckiego w latach 2004 - 2010

Źródło: opracowanie własne na podstawie danych GUS (dane aktualne na koniec wskazanego miesiąca).

Analizując strukturę zarejestrowanych osób bezrobotnych według poziomu wykształcenia należy zauważyć, że osoby z niskimi kwalifikacjami zawodowymi (posiadające wykształcenie zawodowe oraz niższe) stanowią blisko dwie trzecie ogółu osób bezrobotnych (74,4% w 2006 roku). Ważnym czynnikiem jest również miejsce zamieszkania osób bezrobotnych - większość z nich (69,2%) była zameldowana na koniec 2006 roku na wsi. W zakresie struktury wiekowej osób bezrobotnych należy zaznaczyć, że dość znaczny odsetek zarejestrowanych osób bezrobotnych stanowią osoby poniżej 25 roku życia (22% ogółu osób bezrobotnych w 2006 roku) oraz osoby powyżej 50 roku życia (15,6% ogółu bezrobotnych w 2006 roku)¹³.

Na podstawie przytoczonych danych obrazujących skalę bezrobocia w powiecie świeckim oraz strukturę osób bezrobotnych zarejestrowanych w PUP w Świeciu należy stwierdzić, że realizacja na tym terenie projektu systemowego, który zakłada poprawę zdolności do zatrudnienia oraz podnoszenie poziomu aktywności zawodowej osób bezrobotnych, w tym przede wszystkim osób znajdujących się w szczególnie trudnej sytuacji na rynku pracy, jest jak najbardziej uzasadniona. Dobór instrumentów i usług rynku pracy, które zostały wykorzystane w ramach projektu systemowego, został dokonany na podstawie dostępnych analiz dotyczących sytuacji na lokalnym rynku pracy, w tym danych dotyczących zawodów deficytowych i nadwyżkowych oraz doświadczeń pracowników PUP związanych z jego realizowaniem w latach ubiegłych. Wybór instrumentów i usług uwzględniał również zapotrzebowanie pracodawców funkcjonujących na lokalnym rynku pracy. Stwierdzono, że dobór instrumentów i usług rynku pracy był odpowiedni biorąc pod uwagę dane dotyczące struktury osób bezrobotnych uczestniczących w projekcie. Przeważająca liczba środków finansowych została przeznaczona na sfinansowanie staży - 58,3% budżetu projektu w 2008 roku i aż 76,5% środków w 2009 roku. Odpowiadało to na zainteresowanie lokalnych pracodawców oraz było

¹³ Źródło: Strategia Rozwoju Powiatu Świeckiego na lata 2007 - 2013, Podpunkt 2.2.2 Bezrobocie, s. 19.

odpowiednie biorąc pod uwagę strukturę wiekową uczestników projektu systemowego, w której przeważały osoby młode, nie posiadające najczęściej praktycznych doświadczeń na rynku pracy. Wśród 1160 osób, które zakończyły udział w projekcie systemowym w 2008 i 2009 roku, osoby z najniższej kategorii wiekowej (15 - 24 lata) stanowiły 55,5% uczestników (644 osoby)¹⁴. Należy również zaznaczyć w tym miejscu, że wielość i różnorodność podmiotów gospodarczych funkcjonujących na terenie powiatu świeckiego stwarza instytucjom rynku pracy dosyć szerokie możliwości organizowania staży. Bardzo duży odsetek uczestników projektu stanowiły również osoby legitymujące się wykształceniem ponadgimnazjalnym lub niższym (1108 osób; 87,7% osób, które rozpoczęły udział w projekcie systemowym¹⁵). W tym kontekście należy podkreślić, że jednym z konkretnych rezultatów uczestniczenia przez osoby bezrobotne w projekcie systemowym było zdobycie zaświadczenia potwierdzającego nabycie określonych umiejętności zawodowych - wydano ich łącznie 697, co jest szczególnie istotne w odniesieniu do osób wykształconych na niższym poziomie, o których umiejętnościach zawodowych nie stanowi posiadane świadectwo ukończenia danego typu szkoły¹⁶.

Należy ponadto podkreślić, że udzielona w ramach projektu pomoc była nie tylko kompleksowa - przede wszystkim łączyła udział w danej formie wsparcia ze świadczeniem usług doradztwa i poradnictwa zawodowego, ale również planowa - zdecydowana większość uczestników została objęta Indywidualnymi Planami Działania (IPD) czyli osobistymi programami poszukiwania pracy przygotowanymi przy współpracy osoby bezrobotnej z doradcą zawodowym (828 z 1160 osób uczestniczących w projekcie)¹⁷. Podejmowanie zindywidualizowanych, planowych i systematycznych działań oraz jasne sprecyzowanie celu, do którego się dąży wybitnie zwiększa szanse osoby bezrobotnej na zdobycie zatrudnienia.

Podsumowując należy stwierdzić, że katalog instrumentów i usług rynku pracy zastosowany w projekcie „Rozwiń skrzydła” był adekwatny, a instrumenty zastosowane wobec poszczególnych uczestników - komplementarne.

1.3. Wpływ realizowanych działań na osiągnięcie celów i wskaźników PO KL

Biorąc pod uwagę cel, grupę docelową oraz działania podjęte w ramach projektu systemowego „Rozwiń skrzydła”, które zostały opisane w poprzednich podpunktach, przyczynia się on w znacznym stopniu do osiągnięcia następujących celów PO KL:

- 1) Celu szczegółowego 1. Priorytetu VI PO KL: Zwiększenie zasięgu oddziaływania Aktywnej Polityki Rynku Pracy, poprzez:
 - Upowszechnianie pośrednictwa pracy i doradztwa zawodowego na poziomie regionalnym, w tym

¹⁴ Bilans realizacji projektu systemowego w 2009 r. Tabela 5. Wskaźniki.

¹⁵ Tamże. Tabela 2. Określenie statusu na rynku pracy osób, które rozpoczęły udział w projekcie.

¹⁶ Tamże. Tabela 5. Wskaźniki.

¹⁷ Tamże. Tabela 5. Wskaźniki.

IPD polega na ustaleniu z pozostającym bez pracy szeregu działań dostosowanych do jego sytuacji osobistej i lokalnego rynku pracy. IPD zawiera najczęściej: ustalone możliwe działania i formy pomocy świadczone przez urząd, planowane, prowadzące do podjęcia aktywności zawodowej działania bezrobotnego i poszukującego pracy, terminy realizacji ustalonych działań, liczbę i terminy spotkań ze specjalistami z urzędu pracy, termin i warunki zakończenia realizacji IPD itp.

-
- między innymi poprzez zwiększanie dostępu do świadczonych usług;
- Poprawę dostępu do informacji o usługach świadczonych przez instytucje rynku pracy na poziomie regionalnym.
- 2) Celu szczegółowego 2. Priorytetu VI PO KL: Zwiększenie poziomu zatrudnienia wśród osób młodych, poprzez:
- Ułatwianie wejścia na rynek pracy młodym osobom (w wieku 15 - 24 lat) niepozostającym w zatrudnieniu, poprzez objęcie ich różnorodnymi formami wsparcia oraz programami aktywizacji zawodowej obejmującymi między innymi pośrednictwo pracy, doradztwo zawodowe, staże, szkolenia oraz subsydiowanie zatrudnienia;
 - Rozwój instrumentów pozwalających na wczesną identyfikację potrzeb młodych osób niepozostających w zatrudnieniu oraz wspierających planowanie rozwoju zawodowego między innymi poprzez szersze zastosowanie Indywidualnych Planów Działania oraz diagnozowanie potrzeb szkoleniowych, zgodnie z potrzebami i specyfiką regionalnego rynku pracy;
 - Wspieranie rozwoju przedsiębiorczości wśród młodzieży między innymi poprzez udzielenie wsparcia doradczo - szkoleniowego dla osób zakładających działalność gospodarczą oraz przyznawanie środków przeznaczonych na rozwój przedsiębiorczości;
 - Tworzenie zachęt dla pracodawców (w tym w szczególności małych i średnich przedsiębiorców) do zatrudniania młodych osób niepozostających w zatrudnieniu, między innymi poprzez rozwój systemu szkoleń dostosowanych ściśle do potrzeb pracodawców oraz upowszechnianie trójstronnych umów szkoleniowych.
- 3) Celu szczegółowego 3. Priorytetu VI PO KL: Zmniejszenie bezrobocia wśród osób znajdujących się w szczególnie trudnej sytuacji na rynku pracy (kobiet, osób długotrwale bezrobotnych, osób niepełnosprawnych, osób bezrobotnych zamieszkujących na obszarach wiejskich), poprzez przede wszystkim:
- Ułatwianie wejścia na rynek pracy osobom z grup znajdujących się w szczególnie trudnej sytuacji na rynku pracy, niepozostającym w zatrudnieniu, poprzez objęcie ich różnorodnymi formami wsparcia oraz programami aktywizacji zawodowej obejmującymi między innymi pośrednictwo pracy i doradztwo zawodowe, staże, szkolenia, przygotowanie zawodowe oraz subsydiowanie zatrudnienia;
 - Wspieranie rozwoju przedsiębiorczości wśród osób z grup znajdujących się w szczególnie trudnej sytuacji na rynku pracy, niepozostających w zatrudnieniu, między innymi poprzez udzielenie wsparcia doradczo - szkoleniowego dla osób zakładających działalność gospodarczą oraz przyznawanie środków przeznaczonych na rozwój przedsiębiorczości;
 - Zachęcanie pracodawców (w tym w szczególności małych i średnich przedsiębiorców) do zatrudniania osób z grup znajdujących się w szczególnie trudnej sytuacji na rynku pracy, niepozostających w zatrudnieniu, między innymi poprzez tworzenie systemu szkoleń ściśle dostosowanego do potrzeb pracodawców oraz upowszechnianie trójstronnych umów szkoleniowych;
 - Rozwój instrumentów pozwalających na wczesną identyfikację potrzeb osób z grup znajdujących się w szczególnie trudnej sytuacji na rynku pracy, niepozostających
-

w zatrudnieniu (między innymi poprzez szersze zastosowanie Indywidualnych Planów Działania oraz diagnozowanie potrzeb szkoleniowych, zgodnie z potrzebami i specyfiką regionalnego rynku pracy);

- Upowszechnianie elastycznych form zatrudnienia oraz alternatywnych metod organizacji pracy, przy czym w tym przypadku objęty badaniem ewaluacyjnym projekt systemowy koncentrował się głównie na wspieraniu samozatrudnienia.
- 4) Celu szczegółowego 4. Priorytetu VI PO KL: Zwiększenie poziomu zatrudnienia wśród osób starszych, przede wszystkim poprzez:
- Objęcie osób w wieku 50 - 64 lat niepozostających w zatrudnieniu różnorodnymi formami wsparcia oraz programami aktywizacji zawodowej (obejmującymi między innymi pośrednictwo pracy i doradztwo zawodowe, staże, szkolenia, przygotowanie zawodowe w miejscu pracy oraz subsydiowanie zatrudnienia)¹⁸.

Konsekwentnie, ewaluowany projekt systemowy przyczynia się również w znacznym stopniu do osiągnięcia celu Działania 6.1 PO KL oraz Poddziałania 6.1.3, który został określony jako: Podniesienie poziomu aktywności zawodowej oraz zdolności do zatrudnienia osób pozostających bez zatrudnienia oraz stworzenie warunków dla rozwoju aktywności zawodowej w regionie, a tym samym przyczynia się do realizacji celu strategicznego 1. PO KL, jakim jest: Podniesienie poziomu aktywności zawodowej oraz zdolności do zatrudnienia osób bezrobotnych i biernych zawodowo.

Biorąc pod uwagę cel, grupę docelową i działania podjęte w ramach ewaluowanego projektu oraz założone i osiągnane wskaźniki produktu i rezultatu, przyczynia się on również znacznie do osiągnięcia następujących efektów realizacji określonych dla Priorytetu VI:

- Objęcie wsparciem 45% zarejestrowanych osób bezrobotnych i poszukujących pracy;
- Objęcie wszystkich młodych bezrobotnych (15 - 24 lata) pomocą w ramach Aktywnych Polityk Rynku Pracy w okresie do 100 dni od dnia zarejestrowania do 2010 roku;
- Objęcie 50% bezrobotnych kobiet instrumentami rynku pracy oraz usługą szkoleniową;
- Objęcie 50% osób długotrwale bezrobotnych instrumentami rynku pracy oraz usługą szkoleniową;
- Objęcie 35% bezrobotnych osób niepełnosprawnych instrumentami rynku pracy oraz usługą szkoleniową;
- Objęcie 50% osób bezrobotnych zamieszkujących na obszarach wiejskich instrumentami rynku pracy oraz usługą szkoleniową;
- Objęcie 40% starszych osób bezrobotnych (50 - 64 lata) instrumentami rynku pracy oraz usługą szkoleniową¹⁹.

Dodajmy, iż spośród 1160 osób, które zakończyły udział w projekcie „Rozwiń skrzydła” w 2008 i 2009 roku: 465 osób stanowiły osoby młode (15 - 24 lata), w okresie pierwszych 100 dni od dnia zarejestrowania w urzędzie pracy; 329 osób było długotrwale bezrobotnymi; 110 osób stanowiły osoby powyżej 45 roku życia a 49 uczestników było osobami niepełnosprawnymi²⁰.

¹⁸ Źródło: „Program Operacyjny Kapitał Ludzki 2007-20013”, Warszawa, 7 września 2007 r.

¹⁹ Źródło: Tamże, s. 176.

²⁰ Bilans realizacji projektu systemowego w 2009 r. Tabela 5. Wskaźniki.

1.4. Trudności związane z realizacją projektu systemowego na etapie dokonywania doboru instrumentów i usług rynku pracy oraz rekrutacji uczestników

Należy odnotować, że projektodawca natrafił na pewne trudności związane z wyborem i stosowaniem poszczególnych instrumentów i usług rynku pracy w ramach projektu systemowego. Generalnie biorąc, pracownicy PUP biorący udział w badaniu zwracali uwagę na brak aktualnych i lokalnych (powiatowych) danych na temat sytuacji występującej na rynku pracy w powiecie świeckim (w tym danych na temat zawodów deficytowych i nadwyżkowych). W zakresie organizowania staży, trudność stanowiło niekiedy takie dobranie osób bezrobotnych, by spełniały one wymogi stawiane przez pracodawców zainteresowanych przyjęciem ich na staż (chodzi tu o wymogi odnośnie wykształcenia, kwalifikacji zawodowych - na przykład znajomości języków obcych czy cech osobowych ale również niechęć żywioną przez pewną część pracodawców wobec przyjmowania na staż osób długotrwale bezrobotnych czy też w wieku 45+). Powodowało to przedłużanie się procesu rekrutacji uczestników do projektu. Natomiast odnośnie szkoleń, PUP w Świeciu sygnalizował trudności w znalezieniu odpowiedniej oferty szkoleń zawodowych na lokalnym rynku usług szkoleniowych, a także trudność w pozyskaniu informacji na temat tego, realizacja jakich szkoleń jest planowana w określonej perspektywie czasowej (chodzi tu o plany lokalnych instytucji szkoleniowych, ale także plany lokalnych instytucji organizujących szkolenia dla osób bezrobotnych). Sytuacja taka może powodować problemy z rekrutacją uczestników szkoleń (między innymi w sytuacji, gdy w tym samym czasie na terenie powiatu czy też w regionie organizowanych jest kilka szkoleń podobnego typu). W zakresie dotacji na rozpoczęcie działalności gospodarczej zdarzało się natomiast, że zainteresowane nimi osoby miały problem z uzyskaniem niezbędnego zabezpieczenia finansowego²¹.

W związku z tym zalecamy przeanalizowanie przez pracowników Powiatowego Urzędu Pracy, a w miarę możliwości, w szerszym gronie, problemów pojawiających się w związku z realizacją projektu systemowego, zwłaszcza pod kątem możliwości ich zniwelowania. Należy zwrócić w tym miejscu uwagę, że w rozwiązywanie problemów występujących na powiatowym rynku pracy zaangażowany jest nie tylko Powiatowy Urząd Pracy, ale również Wojewódzki Urząd Pracy, starostwo powiatowe, poszczególne urzędy gmin oraz ośrodki pomocy społecznej i lokalne instytucje pozarządowe, jak też lokalne czy regionalne instytucje szkoleniowe. W gronie najbardziej tym zainteresowanych instytucji przedyskutowane powinny zostać kwestie obejmujące:

- Zweryfikowanie, czy staże są faktycznie najbardziej skuteczną formą pomocy dla osób bezrobotnych i powinny być nadal instrumentem tak dalece dominującym w ramach projektu systemowego; przeanalizowanie potrzeby i możliwości zastosowania na szerszą skalę innych form pomocy dostępnych w ramach projektu systemowego, zwłaszcza takich jak szkolenia, refundacja kosztów wyposażenia / doposażenia stanowiska pracy, dotacje na rozpoczęcie działalności

²¹ Zabezpieczenie wnoszone jest w postaci poręczenia co najmniej dwóch osób fizycznych, poręczenia jednej osoby fizycznej oraz Świeckiego Funduszu Poręczeń Kredytowych w przypadku osób bezrobotnych zameldowanych na terenie gminy Świecie i Pruszcza, poręczenia wekslowego, gwarancji bankowej, blokady rachunku bankowego, zastawu rejestrowego na prawach i rzeczach lub aktu notarialnego o poddaniu się egzekucji na rzecz PUP w Świeciu - o wartości co najmniej 30 000,00 zł. Źródło: Regulamin przyznawania jednorazowo środków na podjęcie działalności gospodarczej (tekst jednolity z dnia 21.10.2010), PUP w Świeciu.

gospodarczej oraz przygotowanie zawodowe dorosłych, w tym przeanalizowanie potrzeby większego wypromowania tych form wsparcia wśród pracodawców i osób bezrobotnych, zidentyfikowanie rzeczywistych przyczyn dominującego zainteresowania pracodawców stażami (zbyt mała wiedza o innych dostępnych formach wsparcia, chęć obniżenia kosztów pracy czy też chęć przetestowania potencjalnego pracownika) itp. (wspomniane formy wsparcia mogą okazać się skuteczniejsze od staży zwłaszcza dla osób długotrwale bezrobotnych czy w wieku 45+);

- Przeanalizowanie możliwości stworzenia bazy danych dotyczących sytuacji na lokalnym rynku pracy, w tym w zakresie zawodów deficytowych i nadwyżkowych, która zawierałaby dane jak najbardziej aktualne i przedstawione w jak najbardziej lokalnym kontekście (dotyczące powiatu a nie całego regionu, a w miarę możliwości również poszczególnych gmin);
- Przeanalizowanie możliwości stworzenia bazy zawierającej dane odnośnie lokalnych i regionalnych instytucji szkoleniowych oraz typów szkoleń przez nie oferowanych;
- Zidentyfikowanie możliwości pozyskania dostępu do szkoleń zawodowych, które nie są oferowane przez instytucje funkcjonujące na terenie powiatu i wymiana dobrych praktyk w tym zakresie (działań podejmowanych przez instytucje zajmujące się organizowaniem szkoleń dla osób bezrobotnych związanych z pozyskiwaniem dostępu do określonych typów szkoleń zawodowych);
- Przeanalizowanie możliwości stworzenia platformy wymiany informacji na temat typów szkoleń dla osób bezrobotnych planowanych do realizacji na lokalnym rynku pracy w określonej perspektywie czasowej.

Przeanalizowanie wskazanych kwestii jest zalecane. Natomiast szczególnie istotne i w związku z tym rekomendowane jest prowadzenie przez pracowników PUP w Świeciu systematycznego monitoringu zatrudnienia po udziale w projekcie systemowym - monitorowanie sytuacji zawodowej (dalszych losów) osób, które zakończyły udział w projekcie systemowym pod kątem tego, jak skorzystanie z poszczególnych instrumentów i usług rynku pracy w ramach projektu wpłynęło na sytuację zawodową jego uczestników (z uwzględnieniem takich cech uczestników, jak wiek, poziom wykształcenia, długość okresu pozostawania bez zatrudnienia itp.). Wnioski wyciągnięte na podstawie prowadzonego monitoringu powinny przyczynić się do pogłębienia wiedzy osób zaangażowanych w realizację projektu na temat skuteczności podejmowanych działań i być podstawą do podjęcia decyzji o ewentualnych zmianach w zakresie stosowania poszczególnych instrumentów i usług rynku pracy w ramach projektu systemowego. Rekomendowane działanie powinno się przyczynić do jak najlepszego ukierunkowania przyznawanego wsparcia (przyznawania osobom bezrobotnym odpowiednich form pomocy, angażowania do udziału w projekcie systemowym takich pracodawców, którzy dają największą możliwość zatrudnienia stażysty po zakończeniu udziału w stażu itp.).

2. Użyteczność projektu systemowego

Ocena użyteczności wsparcia udzielonego osobom bezrobotnym w ramach projektu systemowego „Rozwiń skrzydła” została dokonana na podstawie danych uzyskanych w wyniku przeprowadzenia wywiadów telefonicznych (CATI) z losowo dobranymi uczestnikami projektu.

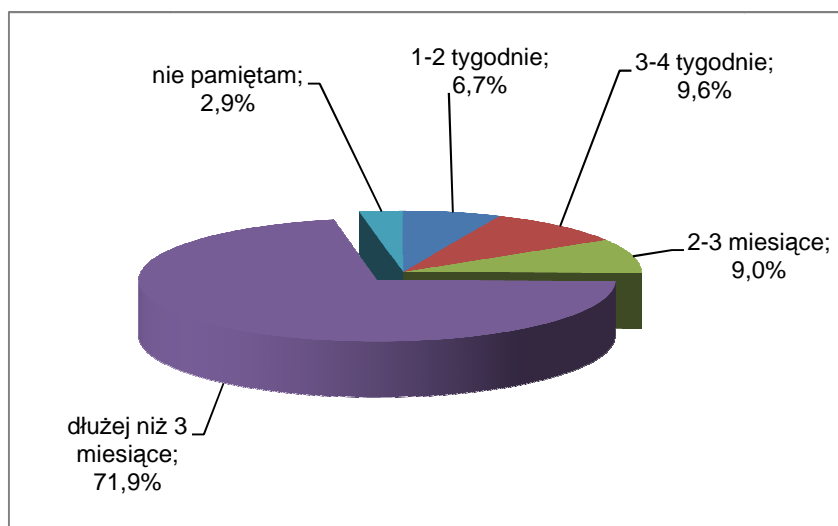
2.1. Charakterystyka respondentów w badaniu CATI

W wywiadach telefonicznych przeprowadzonych na potrzeby badania ewaluacyjnego wzięło udział 480 uczestników projektu „Rozwiń skrzydła”. Zostali oni dobrani losowo spośród 1160 osób, które zakończyły udział w projekcie w 2008 i 2009 roku. W badaniu CATI wzięło udział 71% kobiet i 29,0% mężczyzn. Blisko połowę badanych stanowiły osoby w wieku 15 - 24 lat (47,1%), a niemal trzecią część - osoby w wieku 25 - 34 lata (30,2%). Uczestnicy badania CATI byli najczęściej mieszkańcami miejscowości do 19 999 mieszkańców (68,3%), więcej niż czwarta część z nich mieszkała w miejscowości liczącej 20 000 - 39 999 osób (28,8%). Największy odsetek badanych posiadał wykształcenie średnie: zawodowe (31,7%) i ogólnokształcące (29%), a nieco mniejszy - zasadnicze zawodowe (18,8%) oraz wyższe (15,8%). Zdecydowanie ponad połowa respondentów uczestniczyła w projekcie systemowym w 2009 roku (61%).

Zdecydowana większość badanych uczestników projektu systemowego brała w nim udział dłużej niż 3 miesiące (71,9%) [wykres 2].

Wykres 2. Długość okresu uczestnictwa respondentów w projekcie systemowym

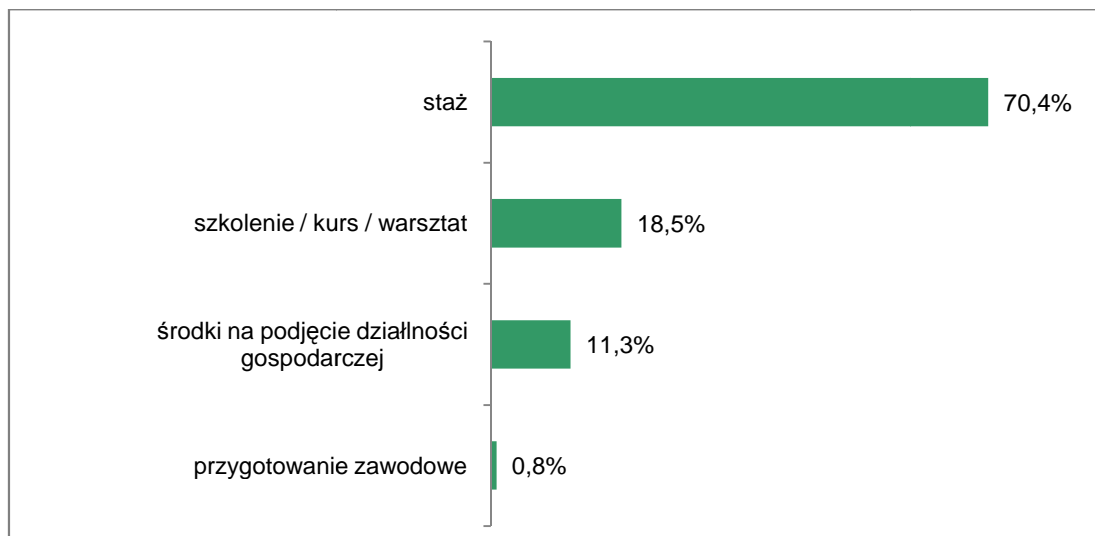
Na podstawie P1. Chciał(a)bym zadać Panu/i kilka pytań dotyczących projektu urzędu pracy, w którym Pan/i uczestniczył/a. Jak długo brał/a Pan/i udział w projekcie powiatowego urzędu pracy? N=480



Długość okresu uczestnictwa badanych w projekcie systemowym skorelowana jest z formami wsparcia, w których brali udział. Zdecydowana większość z nich ukończyła w ramach projektu staż (70,4%). Pozostali respondenci ukończyli szkolenie, kurs lub warsztat (18,5%), otrzymali dotacje na podjęcie działalności gospodarczej (11,3%) lub ukończyli udział w przygotowaniu zawodowym w miejscu pracy (0,8%) [wykres 3].

Wykres 3. Odsetek respondentów biorących udział w poszczególnych formach pomocy

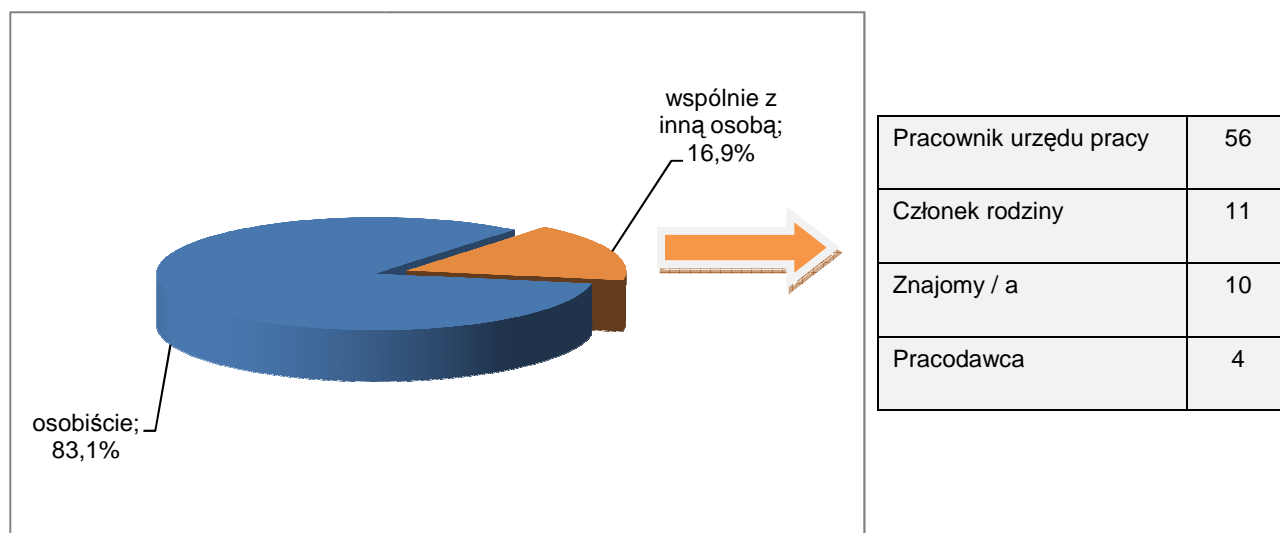
Na podstawie P7. Jakiego rodzaju pomoc otrzymał/a Pan/i w projekcie realizowanym przez urząd pracy?
N=480



Zdecydowana większość respondentów decyzję o udziale w projekcie podjęła osobiście (83,1%). Pozostałym osobom (N=81), udział w projekcie doradził pracownik urzędu pracy (69,1%), członek rodziny (13,6%) lub znajomy/ a (12,3%) [wykres 4].

Wykres 4. Źródła decyzji respondentów o udziale w projekcie systemowym

Na podstawie P5. Czy decyzję o udziale w projekcie podjął/podjęła Pan/i osobiście czy wspólnie z inną osobą?
N=480 oraz P6. Kto Panu/i doradził udział w projekcie powiatowego urzędu pracy? N=81



Badani uczestnicy projektu deklarowali najczęściej, że obecnie są zatrudnieni - 40,4%. Równocześnie ponad trzecia część z nich jest nadal zarejestrowana jako bezrobotni lub poszukujący pracy (w sumie 35,2%). Własną działalność gospodarczą prowadzi 9,8% respondentów. Większość badanych, którzy są obecnie zarejestrowani w urzędzie pracy jako bezrobotni (N=108), jest tam zarejestrowani ponad 2 lata (30,6%), a czwarta część - od roku do 2 lat (26,9%) [wykres 5].

Wykres 5. Obecna sytuacja respondentów na rynku pracy

Na podstawie P3. Jaka jest Pana/i obecna sytuacja na rynku pracy? N=480

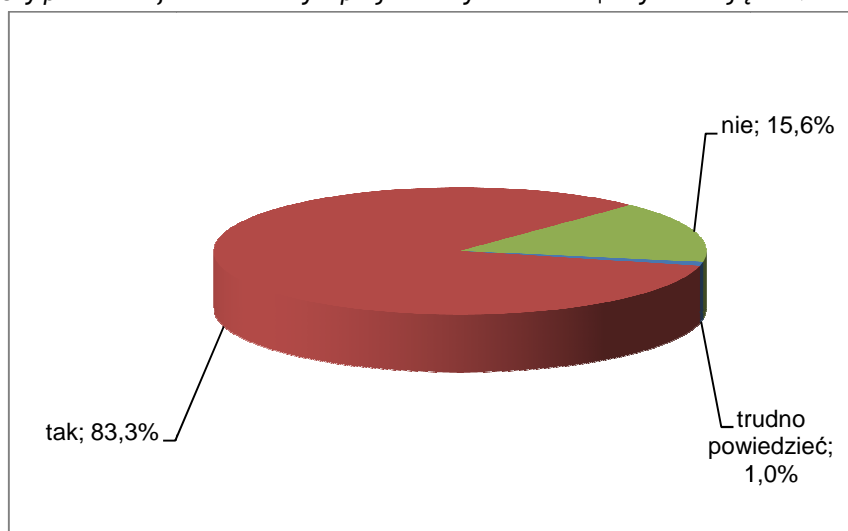


2.2. Stopień spełnienia potrzeb i oczekiwań uczestników projektu

Zdecydowana większość uczestników ewaluowanego projektu systemowego uważa, że otrzymana w trakcie realizacji projektu pomoc była dla nich wystarczająca (83,3%) [wykres 6].

Wykres 6. Odsetek respondentów deklarujących zadowolenie z otrzymanego wsparcia

Na podstawie P12. Czy pomoc zaoferowana w tym projekcie była dla Pana/i wystarczająca? N=480

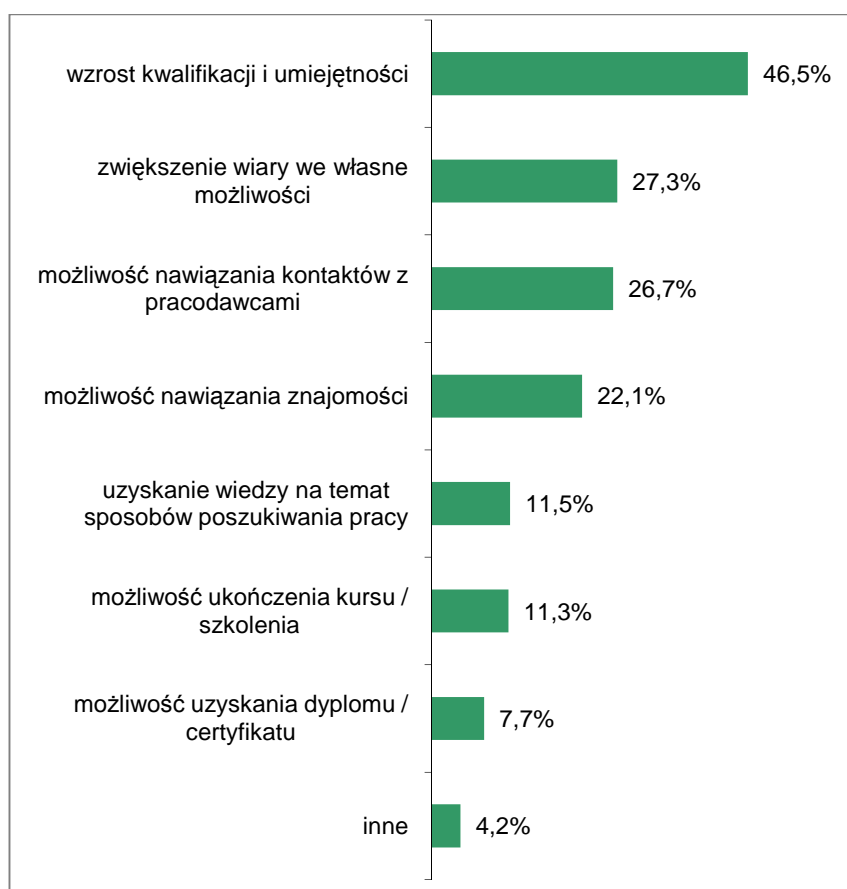


Osoby niezadowolone w pełni z otrzymanego wsparcia (N=78), wskazywały najczęściej, że projekt trwał zbyt krótko (20 osób), otrzymana dotacja była niewystarczająca / brakowało dalszych dotacji (15 osób), zabrakło gwarancji zatrudnienia po odbyciu stażu (8 osób) lub konkretnych ofert pracy (6 osób) oraz bardziej praktycznych szkoleń (5 osób). Uczestnicy badania CATI zostali również zapytani o zmiany, jakie ich zdaniem powinny zostać wprowadzone w związku z poszczególnymi instrumentami rynku pracy zastosowanymi w ramach projektu systemowego. Ich opinie potwierdzają wcześniejsze wyniki badania: większość uczestników projektu jest zadowolonych z uzyskanego wsparcia, a postulowane przez nich zmiany dotyczą głównie wydłużenia czasu trwania uczestnictwa w projekcie (zwłaszcza stażu), zapewnienia ofert pracy lub zatrudnienia po udziale w projekcie (zwłaszcza w miejscu odbywania stażu) oraz możliwości udziału w dodatkowych formach wsparcia (lub ponownie w tych samych, np. w stażu u innego pracodawcy).

Zdaniem respondentów, największą korzyścią, jaką odnieśli z udziału w projekcie „Rozwiń skrzydła” było podniesienie kwalifikacji i umiejętności (46,5%). Ponad czwarta część z respondentów uznała również, że dzięki udziałowi w projekcie wzrosła ich wiara we własne możliwości (27,3%) oraz mieli możliwość nawiązania kontaktu z pracodawcami (26,7%) i zawarcia znajomości (22,1%) [wykres 7].

Wykres 7. Największe atuty projektu systemowego

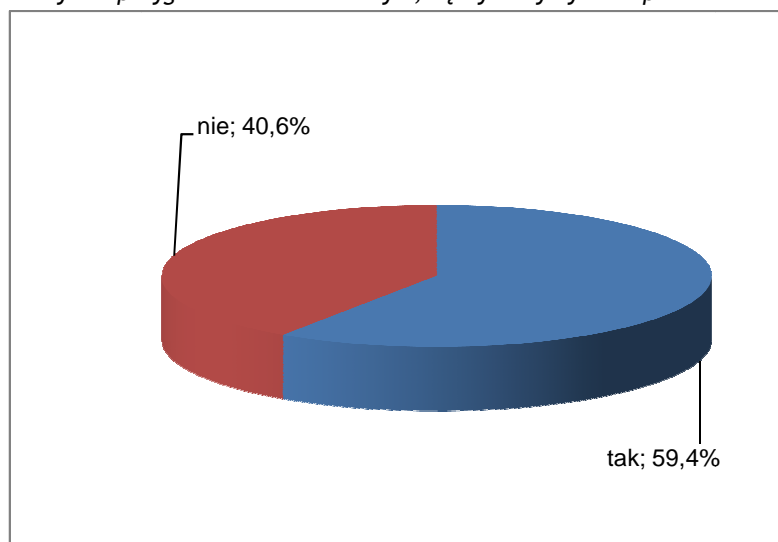
Na podstawie P16. Co dla Pana/i miało największe znaczenie w projekcie urzędu pracy? N=480



Ponad połowa badanych wykorzystuje obecnie umiejętności nabyte dzięki udziałowi w projekcie systemowym (59,4%) [wykres 8]. Stwierdziła tak zdecydowana większość osób, które uczestniczyły w stażach (60,1%), szkoleniach, kursach lub warsztatach (59,6%) oraz w przygotowaniu zawodowym (57,1%). Zdobyte umiejętności, badani wykorzystują obecnie najczęściej w miejscu pracy (45,2%), ale także bywają im one przydatne na co dzień (7,4%). Pewien odsetek badanych wskazał na to, że dzięki udziałowi w projekcie nawiązuje teraz lepsze kontakty interpersonalne (11%) oraz że nabyte umiejętności stanowią dla nich pomoc w poszukiwaniu pracy (9,2%). Większość spośród 195 osób, które nabytych umiejętności nie wykorzystują obecnie stwierdziła, że nie wykorzystują ich, gdyż są obecnie bezrobotni (96 osób) lub też, że praca wykonywana przez nich obecnie ma inny charakter, mają inny zakres obowiązków. W ramach uzupełnienia, należy dodać, że celem pewnej części uczestników projektu nie było nabycie umiejętności lecz pozyskanie środków na rozpoczęcie działalności gospodarczej.

Wykres 8. Przydatność umiejętności nabytych dzięki udziałowi w projekcie

Na podstawie P18. Czy umiejętności nabyte w trakcie uczestnictwa w projekcie, tzn. w szkoleniu, stażu, pracach interwencyjnych czy też przygotowaniu zawodowym, są wykorzystywane przez Pana/ią obecnie? N=480



Odnosnie sposobu realizacji projektu, zdecydowanie ponad połowa badanych uczestników była zdania, że projekt, w którym brali udział, nie miał słabych punktów (59,8%). Uczestnicy nie doświadczyli jakichś problemów czy trudności związanych z uczestniczeniem w projekcie. Uczestnicy projektu, za jego najmocniejsze punkty uznali przede wszystkim dobre miejsce realizacji projektu, zwłaszcza podkreślali bliskość miejsca zamieszkania ale również atrakcyjność miejsca odbywania stażu (37,5%), dobrą współpracę z pracownikami Powiatowego Urzędu Pracy, przy czym przede wszystkim zwracali uwagę na miłą i komunikatywną obsługę oraz kompetencję pracowników PUP (28,5%) oraz właściwy termin realizacji projektu (16,5%) i ciekawy sposób jego realizacji (14,8%). Jak widać na podstawie danych zamieszczonych w ostatniej kolumnie poniższej tabeli (zaznaczonej kolorem szarym), omawiane aspekty zostały uznane za najsłabsze punkty projektu systemowego przez zdecydowanie mniej osób w porównaniu z osobami, które uznały te aspekty za atuty [tabela 2].

Tabela 2. Najmocniejsze punkty projektu systemowego

Na podstawie P14. Proszę powiedzieć, co było Pana/i zdaniem najmocniejszym punktem w tym projekcie? N=361 i P15. Proszę powiedzieć, co było Pana/i zdaniem najsłabszym punktem w tym projekcie? N=480

NAJMOCNIEJSZE PUNKTY PROJEKTU	OCENA POZYTYWNA		OCENA NEGATYWNA	
	LICZEBNOŚĆ	ODSETEK	LICZEBNOŚĆ	ODSETEK
Miejsce realizacji projektu	180	37,5%	20	4,2%
Współpraca z pracownikami PUP	137	28,5%	7	5,6%
Termin realizacji projektu	79	16,5%	20	4,2%
Sposób realizacji projektu	71	14,8%	12	2,5%
Ilość zadań związanych z udziałem w projekcie	23	6,4%	15	3,1%

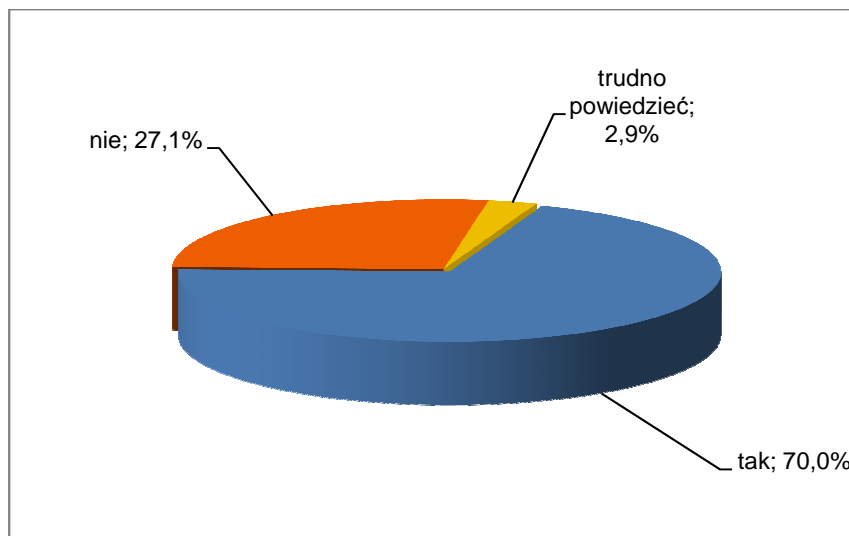
Podsumowując należy stwierdzić, że ewaluowany projekt systemowy spełnił potrzeby i oczekiwania zdecydowanej większości uczestników. Zdecydowana większość z nich była świadoma korzyści, jakie mogą odnieść z udziału w projekcie wdrażanym przez Powiatowy Urząd Pracy i w swojej ocenie je odniosła, przy czym najczęściej wspominanym atutem projektu systemowego była w tym aspekcie możliwość podniesienia swoich kwalifikacji i umiejętności zawodowych. Należy również podkreślić w tym miejscu, że ponad połowa uczestników projektu zadeklarowała, że wykorzystuje obecnie umiejętności, które zdobyła dzięki udziałowi w takich formach wsparcia, jak staże czy szkolenia. Respondentom odpowiadał również sposób organizacji projektu, przede wszystkim ze względu na dogodne miejsce i termin miejsce jego realizacji oraz dobrą współpracę z pracownikami Powiatowego Urzędu Pracy w Świeciu. Zastrzeżenia czy też propozycje zmian odnośnie projektu dotyczyły głównie sposobu organizowania staży: zwiększenia czasu trwania udziału w projekcie (zwłaszcza w stażu) oraz zwiększenia możliwości zatrudnienia po udziale w projekcie.

2.3. Wpływ udziału w projekcie na zmianę sytuacji zawodowej uczestników

Trzy czwarte osób objętych badaniem CATI zadeklarowało zmianę w swoim życiu zawodowym, która nastąpiła w wyniku uczestnictwa w projekcie systemowym (70,0%) [wykres 9].

Wykres 9. Zmiana sytuacji zawodowej uczestników projektu

Na podstawie P8. Jak Pan/i ocenia, czy pomoc ta przyczyniła się do zmian w Pana/i życiu zawodowym? N=480



Biorąc pod uwagę poszczególne formy pomocy, wszystkie z nich w podobnym, dosyć wysokim, stopniu przyczyniły się do zmiany sytuacji zawodowej respondentów - na skali od 1 do 5, gdzie 1 oznacza odpowiedź: bardzo nieskuteczna, a 5 - bardzo skuteczna, średnia ocena wpływu odnośnie wszystkich form pomocy wyniosła od 4,00 do 4,17 [tabela 3].

Tabela 3. Stopień, w jakim uzyskana pomoc przyczyniła się do zmiany w życiu zawodowym uczestników projektu

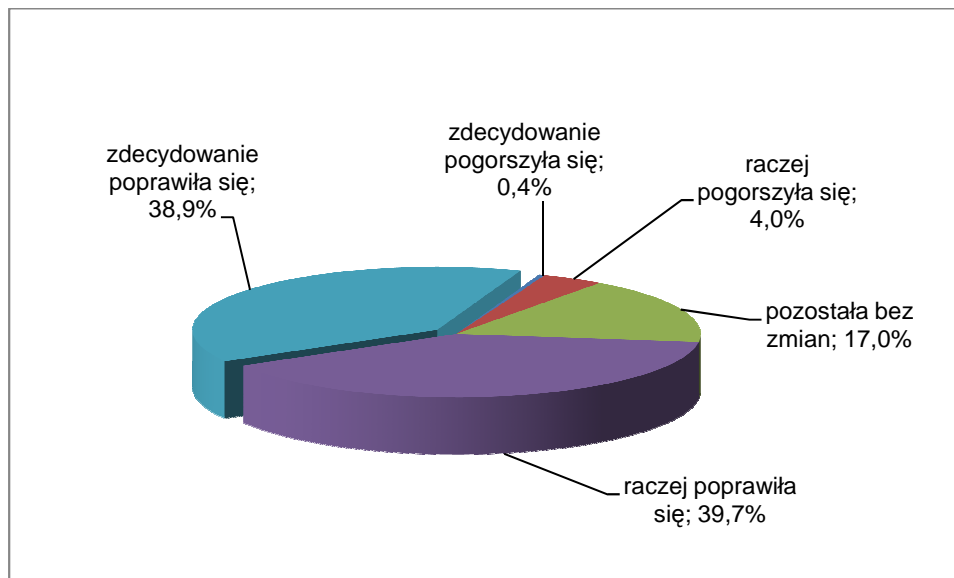
Na podstawie P9. W jakim stopniu uzyskana pomoc przyczyniła się do zmian w Pana/i życiu zawodowym? Proszę ocenić w skali od 1 do 5, gdzie 1 oznacza odpowiedź: bardzo nieskuteczna, a 5 - bardzo skuteczna N=480

	Ukończyłem/am szkolenie / kurs / warsztat	Ukończyłem/am staż	Ukończyłem/am przygotowanie zawodowe	Uzyskałem środki na podjęcie działalności gospodarczej
Średnia (skala 1-5)	4,17	4,13	4,13	4,00
Liczebność	58	247	16	52

Ponad dwie trzecie respondentów zadeklarowało, ich sytuacja zawodowa poprawiła się w porównaniu z sytuacją sprzed udziału w projekcie - 78,6% (suma odpowiedzi zdecydowanie poprawiła się i raczej poprawiła się) [wykres 10]. Poprawę swojej sytuacji zawodowej zadeklarowały najczęściej osoby, które w ramach projektu pozyskały środki na rozpoczęcie własnej działalności gospodarczej.

Wykres 10. Odsetek uczestników deklarujących pozytywne zmiany w sytuacji zawodowej

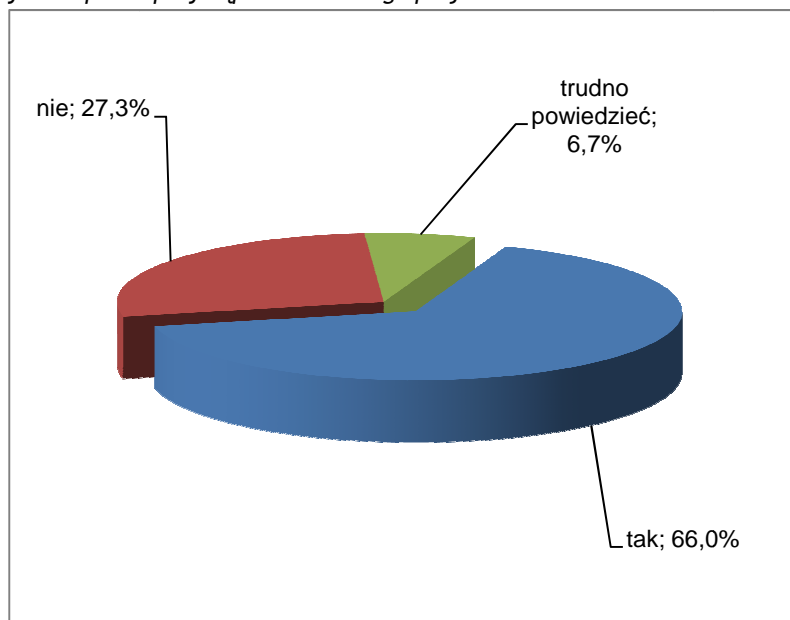
Na podstawie P10. Czy w porównaniu z sytuacją sprzed udziału w projekcie, Pana/i obecna sytuacja zawodowa...? N=480



Okolo dwie trzecie badanych uczestników projektu zadeklarowało, że po udziale w projekcie lepiej radzą sobie w życiu zawodowym (66%) [wykres 11].

Wykres 11. Odsetek uczestników deklarujących większą sprawność w życiu zawodowym

Na podstawie P11. Czy odczuwa Pan/i, że po zakończeniu udziału w projekcie urzędu pracy lepiej radzi sobie Pan/i w życiu zawodowym niż przed przystąpieniem do tego projektu? N=480



Jeśli chodzi o korzyści oraz konkretne zmiany, które badani odnieśli z udziału w projekcie, zdecydowanie ponad trzy czwarte z nich zadeklarowało, że dzięki udziałowi w projekcie podwyższyli swoje kwalifikacje (82,5%), a ponad dwie trzecie - że nauczyli się samodzielnie poszukiwać pracy (70,2%). Blisko połowa badanych zadeklarowała również, że dzięki udziałowi w projekcie znalazła pracę (43,5%). Równocześnie, niemal połowa badanych zadeklarowała, że pomoc rodziny

i znajomych jest bardziej skuteczna w procesie poszukiwania pracy, niż udział w projekcie urzędu pracy (46,7%) - ważne, że pomimo tak zarysowanych przekonań, deklarujące je osoby próbują pozyskiwać nowe umiejętności zawodowe poprzez udział w omawianym projekcie [tabela 4].

Tabela 4. Odsetek uczestników deklarujących konkretne zmiany w sytuacji zawodowej

Na podstawie P17. Czy zgadza się Pan/i z następującymi stwierdzeniami? N=480

ZMIANY W SYTUACJI ZAWODOWEJ	LICZEBNOŚĆ	ODSETEK
Dzięki udziałowi w projekcie podwyższyłem/am kwalifikacje	396	82,5%
Dzięki udziałowi w projekcie nauczyłem/am się samodzielnie poszukiwać pracy	337	70,2%
Bardziej skuteczna od projektu urzędu pracy jest pomoc rodziny i znajomych	224	46,7%
Dzięki udziałowi w projekcie znalazłem/am pracę	209	43,5%
Projekt nic nie zmienił w moim życiu	91	19,0%
Dzięki udziałowi w projekcie otworzyłem/am firmę	59	12,3%
Lepiej jest pracować dorywczo	37	7,7%
Lepiej być osobą bezrobotną i pobierać zasiłek z urzędu pracy	5	1,0%

Podsumowując należy stwierdzić, że ewaluowany projekt wpłynął w znacznym stopniu na poprawę sytuacji zawodowej większości jego uczestników - udział w projekcie umożliwił im podwyższenie swoich kwalifikacji zawodowych oraz pomógł nauczyć się, jak samodzielnie poszukiwać pracy. Ponadto dzięki udziałowi w projekcie znaczny odsetek badanych osób podjął zatrudnienie, w tym założył własną działalność gospodarczą. Poprawę swojej sytuacji zawodowej zadeklarowały najczęściej osoby, które w ramach projektu pozyskały środki na rozpoczęcie własnej działalności gospodarczej, co jest zrozumiałe biorąc pod uwagę specyfikę tej formy wsparcia - otrzymanie dotacji umożliwia osobie bezrobotnej „stworzenie” dla siebie miejsca pracy, zatem jest to forma wsparcia, w większości przypadków, w 100% „skuteczna”, jeśli chodzi o zwiększenia szans na znalezienie zatrudnienia (przynajmniej w perspektywie 12 miesięcy). Odnosnie pozostałych form wsparcia, ich skuteczność jest podobna i również w dużym stopniu wysoka.

3. Trwałość efektów wsparcia

Ocena trwałości działań podejmowanych w projekcie, w okresie co najmniej 6 miesięcy od zakończenia udziału w nim, została dokonana między innymi na podstawie analizy sytuacji osób, które zakończyły udział w projekcie w 2008 (stan na 30.06.2009 r.) i w 2009 roku (stan na maj - czerwiec 2010 r.), w oparciu o dane pozyskane z PUP w Świeciu [tabela 5].

Tabela 5. Efektywność udzielonego wsparcia po minimum 6 miesiącach od udziału w projekcie

ROK ZAKOŃCZENIA UDZIAŁU W PROJEKCIE	2008	2009
SYTUACJA ZAWODOWA OSÓB	LICZEBNOŚĆ	LICZEBNOŚĆ
Podjęcie pracy lub innego zatrudnienia, w tym działalność gospodarcza lub przyznanie dotacji na rozpoczęcie działalności, praca w ramach robót publicznych itp.	296	314
Podjęcie służby wojskowej	1	-
Podjęcie nauki	-	4
Osoby bezrobotne (pozostające w ewidencji PUP)	188	302
OSOBY WYŁĄCZONE Z EWIDENCJI PUP	43	4
BRAK DANYCH	27	-
SUMA	555	624

Wskaźnik zatrudnienia po minimum 6 miesiącach od zakończenia udziału w projekcie wyniósł 296 osób w 2008 roku i 314 osób w roku 2009. Poziom aktywności zawodowej badanych uczestników projektu po minimum 6 miesiącach od zakończenia udziału w nim jest zatem wysoki - nieco ponad połowa z nich jest zatrudniona. Omawiając trwałość wsparcia udzielonego w ramach projektu systemowego należy ponadto podkreślić, że realizacja wsparcia z EFS przyczyniła się do utworzenia w latach 2008 - 2009 w powiecie świeckim 99 miejsc pracy (tyle osób otrzymało dotacje na rozpoczęcie działalności gospodarczej).

4. Skuteczność zarządzania projektem systemowym

Z badania ewaluacyjnego wynikało, że w okresie objętym ewaluacją, projekt „Rozwiń skrzydła” był skutecznie zarządzany w tym sensie, że wszystkie działania przewidziane w projekcie zrealizowane zostały prawidłowo i zgodnie z założeniami (przy czym wniosek o dofinansowanie projektu był na bieżąco aktualizowany), nie stwierdzono też nieprawidłowości w jego rozliczaniu. Ewaluowany projekt był na bieżąco monitorowany, w miarę potrzeb (w momencie powstania oszczędności wynikających z rezygnacji osób z udziału w projekcie, niższego od zakładanego kosztu staży czy szkoleń itd.) dokonywane były odpowiednie zmiany mające na celu, jak najbardziej efektywne wykorzystanie pozyskanego dofinansowania.

W realizację projektu systemowego zaangażowany był doświadczony zespół pracowników Urzędu, sprawnie współpracujących ze sobą. Kwota dofinansowania przeznaczona na realizację projektu była według pracowników PUP w Świeciu odpowiednia, podobnie adekwatne były zasoby

lokalowe, którymi dysponuje PUP. W opinii pracowników, kadra pracownicza zaangażowana w realizację projektu była wystarczająca. Równocześnie, biorąc pod uwagę przede wszystkim bardzo dużą liczbę uczestników projektu systemowego oraz sygnał mówiący, że osoby zaangażowane w realizację projektu systemowego nie posiadają pełnej wiedzy na temat zasad stosowania poszczególnych instrumentów i usług rynku pracy, rekomendujemy dalsze wzmacnianie kwalifikacji i kompetencji pracowników Urzędu zaangażowanych w realizację projektu poprzez szkolenia. Doradcy zawodowi i pośrednicy pracy powinni brać udział w szkoleniach w zakresie diagnozowania potrzeb osób bezrobotnych, metod pracy z osobami bezrobotnymi itp. Warto podkreślić, że osoby te pełnią kluczową funkcję w procesie rekrutacji osób bezrobotnych do projektu (od prawidłowo przeprowadzonej rekrutacji zależy w dużej mierze skuteczność pomocy udzielonej danej osobie bezrobotnej). Z kolei pracownicy z działów merytorycznych, zajmujący się organizowaniem staży, szkoleń, przyznawaniem dotacji na rozpoczęcie działalności gospodarczej itd. powinni brać udział w szkoleniach dotyczących specyfiki oraz sposobu i zasad wykorzystywania poszczególnych form wsparcia w pracy z osobami bezrobotnymi. W tym kontekście należy rozważyć możliwość zorganizowania jakiegoś typu forum wymiany doświadczeń dla pracowników powiatowych urzędów pracy zaangażowanych w realizowanie projektów systemowych w województwie kujawsko - pomorskim, które przyczynić mogłoby się do promowania tzw. dobrych praktyk, przez co mogłyby wpłynąć pozytywnie na sposób realizacji, jakość i skuteczność omawianego projektu systemowego (i w ogóle projektów tego typu).

Wdrażanie projektu „Rozwiń skrzydła” nadzorowane jest przez Wojewódzki Urząd Pracy w Toruniu, który pełni funkcję Instytucji Pośredniczącej. Współpraca z WUP została oceniona raczej pozytywnie przez pracowników Powiatowego Urzędu Pracy (przekazywane były bieżące informacje, zgłaszane problemy były możliwie szybko rozwiązywane). Pracownicy PUP pozytywnie ocenili również podejmowaną w ramach realizacji projektu współpracę z instytucjami lokalnymi z terenu powiatu świeckiego: pracodawcami, instytucjami szkoleniowymi itp. Zgodnie z założeniami, projekty systemowe mogą być realizowane wspólnie przez kilka powiatowych urzędów pracy (projekt systemowy realizowany w partnerstwie). Projekt systemowy „Rozwiń skrzydła” PUP w Świeciu realizował samodzielnie, nie wchodził w partnerstwo z innym urzędem pracy.

Projekt systemowy cieszył się dużym zainteresowaniem pracodawców i osób bezrobotnych. W PUP organizowane były spotkania promujące działania realizowane w ramach Projektu wśród pracodawców. Natomiast osobom bezrobotnym podstawowe informacje o projekcie udzielane były przez doradców zawodowych i pośredników pracy. Informowanie potencjalnych uczestników projektu oraz społeczeństwa powiatu świeckiego o realizowanym przez PUP projekcie systemowym odbywało się również za pośrednictwem plakatów oraz informacji przekazywanych przez lokalną prasę. Przeprowadzone działania informacyjne i promocyjne należy uznać za wystarczające do skutecznej realizacji projektu. Podstawą dokonywania kwalifikacji uczestników do poszczególnych działań było spełnienie stosownych warunków Ustawy o promocji zatrudnienia i instytucjach rynku pracy i wypełnienie deklaracji uczestnictwa w projekcie systemowym. Rekrutacja i weryfikacja uczestników projektu odbywała się podczas wizyt osób bezrobotnych u pośredników pracy, którzy identyfikowali ich możliwości i potrzeby, a kierowanie do form pomocy odbywało się na



stanowiskach merytorycznie związanych z ich realizacją. W przypadku rezygnacji z udziału w projekcie, kierowane były nowe osoby z uwzględnieniem ich predyspozycji zawodowych i zgodnie z wymogami projektu.

Pracownicy PUP w Świeciu napotkali na istotne trudności formalne związane z realizacją projektu systemowego. Podstawowym utrudnieniem był fakt, że aneksy do umowy o dofinansowanie projektu systemowego (stanowiące podstawę do jego realizowania w danym roku kalendarzowym) nie są podpisywane na początku roku lecz dopiero w trakcie jego trwania. Także dopiero w trakcie roku PUP otrzymuje środki finansowe na realizację projektu. Dopiero po podpisaniu aneksu i otrzymaniu dofinansowania, PUP rozpoczyna realizację projektu systemowego. Poprzez to działania zaplanowane w ramach projektu systemowego, realizowane są z dużym opóźnieniem w stosunku do początku roku kalendarzowego, co powoduje ich kumulację i może wpływać negatywnie zarówno na jakość pracy pracowników, jak też jakość realizowanych działań. Taka sytuacja jest zdecydowanie niekorzystna, gdyż może powodować trudności w prawidłowym (terminowym oraz racjonalnym) wydatkowaniu uzyskanego dofinansowania. Ponadto, jak już wspomniano, pracownicy PUP napotkali na pewne trudności związane z procesem rekrutacji uczestników do projektu. Wpływało to na przedłużanie się czasu przeznaczonego na rekrutację uczestników staży i dodatkowo utrudniało realizację projektu. Pewnym problemem były także zdarzające się rezygnacje w trakcie realizacji projektu (udział w projekcie systemowym przerwały w sumie 104 osoby). Warto wspomnieć, iż trudnością dla pracowników PUP była również konieczność wypracowywania wskaźników założonych do osiągnięcia w ramach projektu systemowego (zwłaszcza odnośnie struktury grupy docelowej projektu). Problemy, na które napotykali pracownicy PUP w związku z realizacją projektu systemowego (poza utrudnieniami związanymi z opóźnieniami w podpisaniu aneksu do umowy), rozwiązywane były poprzez bieżącą współpracę z IP oraz dzięki dużemu zaangażowaniu zespołu projektowego odpowiedzialnego za jego wdrażanie.

Na zakończenie warto wspomnieć, że za najważniejsze czynniki sukcesu w związku z realizowaniem projektu systemowego, pracownicy PUP w Świeciu uznali: częste i systematyczne spotkania wewnętrzne pracowników zaangażowanych w realizację projektu systemowego oraz systematyczne monitorowanie wskaźników, założonych do osiągnięcia w projekcie.

5. Podsumowanie

Podsumowanie najważniejszych wniosków z badania zostało dokonane w formie analizy SWOT, czyli analizy mocnych i słabych stron, szans i zagrożeń, której wyniki zaprezentowano poniżej:

Mocne strony projektu systemowego	Słabe strony projektu systemowego
<ol style="list-style-type: none">1. Odpowiedni dobór instrumentów rynku pracy w stosunku do zapotrzebowania uczestników projektu systemowego i potrzeb powiatowego rynku pracy;2. Nacisk na zindywidualizowane, kompleksowe i planowe podejście do uczestników projektu;3. Sprawne zarządzanie projektem, w tym duże zaangażowanie i dobra współpraca między pracownikami PUP zaangażowanymi w realizację projektu;4. Duża efektywność w wydatkowaniu dofinansowania pozyskanego na realizację projektu;5. Duże zaangażowanie udziałem w projekcie systemowym wśród osób bezrobotnych i pracodawców;6. Duża użyteczność działań zrealizowanych w ramach projektu z punktu widzenia jego uczestników - odpowiadały na zapotrzebowanie i oczekiwania bardzo dużego odsetka uczestników projektu;7. Duża skuteczność wsparcia udzielonego osobom bezrobotnym w ramach projektu - duży wpływ udziału w projekcie na podniesienie poziomu aktywności zawodowej i zdolności do zatrudnienia uczestników (ocena subiektywna - opinia uczestników i obiektywna - wskaźnik zatrudnienia po minimum 6 miesiącach od zakończenia udziału w projekcie).	<ol style="list-style-type: none">1. Zatwierdzanie przez IP wniosku o dofinansowanie realizacji projektu systemowego na dany rok budżetowy w trakcie roku mimo tego, że działania przewidziane do realizacji w ramach projektu mają / powinny mieć charakter ciągły - opóźnienia w realizacji projektu;2. Brak systematycznego monitoringu sytuacji zawodowej osób, które zakończyły udział w projekcie systemowym.

Szanse	Zagrożenia
<ol style="list-style-type: none"> 1. Pozytywny klimat wokół projektu systemowego wywoływany między innymi pozytywną opinią jego dotychczasowych uczestników; 2. Zwiększenie wiedzy pracowników PUP na temat najbardziej efektywnych form pomocy wynikające z prowadzonego monitoringu losów uczestników projektu systemowego po zakończeniu udziału w projekcie; 3. Szerokie możliwości organizowania praktycznej nauki zawodu i praktyk zawodowych u pracodawców²²; 4. Gotowość lokalnych firm do zatrudniania mieszkańców powiatu²³. 	<ol style="list-style-type: none"> 1. Negatywny klimat wokół projektu systemowego wywołany niekorzystnymi opiniami części uczestników projektu, na które wpływać może przede wszystkim brak możliwości kontynuowania zatrudnienia po zakończeniu uczestnictwa w projekcie w przypadku pewnej części uczestników projektu; 2. Brak możliwości kontynuowania zatrudnienia po zakończeniu uczestnictwa w projekcie w przypadku pewnej części uczestników projektu może powodować ich zniechęcenie i spadek motywacji do podejmowania działań aktywizacyjnych w przyszłości; 3. Biorąc pod uwagę zasoby kadrowe zaangażowane w realizację projektu, znaczne zwiększenie liczby uczestników projektu w kolejnych latach może wpłynąć niekorzystnie na proces zarządzania projektem; 4. Niedostateczna sieć instytucji szkoleniowych oferujących kształcenie zawodowe w formach kursowych²⁴; 5. Wysoki wskaźnik osób długotrwale bezrobotnych i z niskim poziomem kwalifikacji zawodowych oraz małe szanse na znalezienie pracy przez osoby niepełnosprawne; 6. Zbyt mało połączeń autobusowych i kolejowych na terenie powiatu, trudności w przemieszczaniu się.

²² Strategia Rozwoju Powiatu Świeckiego na lata 2007 - 2013, s. 54.

²³ Tamże, s. 58.

²⁴ Tamże, s. 55.



6. Rekomendacje

a. Rekomendacje operacyjne

Lp.	Tytuł raportu	Wniosek (strona w raporcie)	Rekomendacja (strona w raporcie)	Adresat rekomendacji	Sposób wdrożenia	Status: stan wdrożenia	Termin realizacji
1.	Raport końcowy z badania ewaluacyjnego projektu systemowego pn. „Rozwiń skrzydła” realizowanego przez Powiatowy Urząd Pracy w Świeciu w ramach Poddziałania 6.1.3 Programu Operacyjnego Kapitał Ludzki	Rekomendowane jest prowadzenie monitoringu sytuacji zawodowej (dalszych losów) osób bezrobotnych, które zakończyły udział w projekcie systemowym - wnioski wyciągnięte na jego podstawie powinny przyczynić się do pogłębienia wiedzy osób zaangażowanych w realizację projektu na temat skuteczności podejmowanych działań i być podstawą do podjęcia decyzji o ewentualnych zmianach w zakresie stosowania poszczególnych instrumentów i usług rynku pracy w ramach projektu systemowego - s. 22.	Rekomendujemy prowadzenie przez pracowników PUP w Świeciu systematycznego monitoringu sytuacji zawodowej (dalszych losów) osób bezrobotnych, które zakończyły udział w projekcie systemowym pod kątem tego, jak skorzystanie z poszczególnych instrumentów i usług rynku pracy w ramach projektu wpłynęło na sytuację zawodową jego uczestników (z uwzględnieniem takich cech uczestników, jak wiek, poziom wykształcenia, długość okresu pozostawania bez zatrudnienia itp.) - s. 37	PUP w Świeciu	(wypełnia PUP w Świeciu po wdrożeniu / odrzuceniu rekomendacji)	(wypełnia PUP w Świeciu po wdrożeniu / odrzuceniu rekomendacji)	(wypełnia PUP w Świeciu po wdrożeniu / odrzuceniu rekomendacji)



2.	Raport końcowy z badania ewaluacyjnego projektu systemowego pn. „Rozwiń skrzydła” realizowanego przez Powiatowy Urząd Pracy w Świeciu w ramach Poddziałania 6.1.3 Programu Operacyjnego Kapitał Ludzki	Od poziomu kompetencji i kwalifikacji zawodowych pracowników zaangażowanych w realizację projektu systemowego zależy sukces realizacyjny projektu systemowego - jakość udzielonego wsparcia oraz skuteczność całego projektu systemowego - s. 33	Rekomendujemy dalsze wzmacnianie kwalifikacji i kompetencji pracowników Urzędu zaangażowanych w realizację projektu poprzez szkolenia. Doradcy zawodowi i pośrednicy pracy powinni brać udział w szkoleniach w zakresie diagnozowania potrzeb osób bezrobotnych, metod pracy z osobami bezrobotnymi itp. Pracownicy z działów merytorycznych, zajmujący się organizowaniem staży, szkoleń, przyznawaniem dotacji na rozpoczęcie działalności gospodarczej itd. powinni brać udział w szkoleniach dotyczących specyfiki oraz sposobu i zasad wykorzystywania poszczególnych form wsparcia w pracy z osobami bezrobotnymi - s. 38	PUP w Świeciu	(wypełnia PUP w Świeciu po wdrożeniu / odrzuceniu rekomendacji)	(wypełnia PUP w Świeciu po wdrożeniu / odrzuceniu rekomendacji)	(wypełnia PUP w Świeciu po wdrożeniu / odrzuceniu rekomendacji)
----	--	--	---	---------------	---	---	---



b. Rekomendacje kluczowe

Lp.	Tytuł raportu	Wniosek (strona w raporcie)	Rekomendacja (strona w raporcie)	Adresat rekomendacji	Sposób wdrożenia	Status: stan wdrożenia	Termin realizacji
1.	Raport końcowy z badania ewaluacyjnego projektu systemowego pn. „Rozwiń skrzydła” realizowanego przez Powiatowy Urząd Pracy w Świeciu w ramach Poddziałania 6.1.3 Programu Operacyjnego Kapitał Ludzki	Zatwierdzanie przez IP wniosku o dofinansowanie realizacji projektu systemowego na dany rok budżetowy w trakcie roku (pomimo tego, że działania przewidziane do realizacji w ramach projektu mają / powinny mieć charakter ciągły), zagraża sprawnej realizacji projektu systemowego - s. 34.	Należy rozważyć zmianę procedur stosowanych przez IP w odniesieniu do trybu, w tym przede wszystkim terminu, podpisywania wniosku o dofinansowanie realizacji projektu systemowego na dany rok budżetowy - s. 39.	IP/IZ	(wypełnia IP/IZ po wdrożeniu / odrzuceniu rekomendacji)	(wypełnia IP/IZ po wdrożeniu / odrzuceniu rekomendacji)	(wypełnia IP/IZ po wdrożeniu / odrzuceniu rekomendacji)



Spis wykresów i tabel

Spis wykresów

Wykres 1. Stopa bezrobocia na terenie powiatu świeckiego w latach 2004 - 2010	17
Wykres 2. Długość okresu uczestnictwa respondentów w projekcie systemowym	23
Wykres 3. Odsetek respondentów biorących udział w poszczególnych formach pomocy	24
Wykres 4. Źródła decyzji respondentów o udziale w projekcie systemowym.....	24
Wykres 5. Obecna sytuacja respondentów na rynku pracy.....	25
Wykres 6. Odsetek respondentów deklarujących zadowolenie z otrzymanego wsparcia	25
Wykres 7. Największe atuty projektu systemowego.....	26
Wykres 8. Przydatność umiejętności nabytych dzięki udziałowi w projekcie.....	27
Wykres 9. Zmiana sytuacji zawodowej uczestników projektu.....	29
Wykres 10. Odsetek uczestników deklarujących pozytywne zmiany w sytuacji zawodowej	30
Wykres 11. Odsetek uczestników deklaruujących większą sprawność w życiu zawodowym.....	30

Spis tabel

Tabela 1. Rozdysponowanie środków w projekcie pomiędzy instrumenty i usługi rynku pracy	15
Tabela 2. Najmocniejsze punkty projektu systemowego	28
Tabela 3. Stopień, w jakim uzyskana pomoc przyczyniła się do zmiany w życiu zawodowym uczestników projektu	29
Tabela 4. Odsetek uczestników deklaruujących konkretne zmiany w sytuacji zawodowej.....	31
Tabela 5. Efektywność udzielonego wsparcia po minimum 6 miesiącach od udziału w projekcie	32

IV. Aneksy (wzory wykorzystanych narzędzi badawczych)

1. Kwestionariusz ankiety

Kwestionariusz ankiety

do przeprowadzenia wywiadów CATI z losowo wybranymi uczestnikami projektu systemowego pn. „Rozwiń skrzydła” realizowanego przez PUP w Świeciu

Dzień dobry!

Nazywam się (imię i nazwisko ankietera), dzwonię z firmy badawczej Public Profits. Czy mógłbym porozmawiać z osobą, która uczestniczyła w projekcie „Rozwiń skrzydła” realizowanym przez Powiatowy Urząd Pracy w Świeciu? [ANKIETER: Jeżeli rozmawiamy z odpowiednią osobą, to kontynuujemy, jeżeli nie - należy poprosić o umożliwienie kontaktu z taką osobą].

Na zlecenie Powiatowego Urzędu Pracy w Świeciu realizujemy badanie, którego celem jest poznanie Pana/i opinii na temat projektu, w którym brał /a Pan/i udział w 2008 lub 2009 r. Chciał(a)bym wspomnieć, że przystępując do tego projektu wyraził(a) Pan(i) zgodę na uczestnictwo w badaniu oraz na przekazanie swoich danych właśnie w celu realizacji tego wywiadu. Dzięki Pan/i szczerym odpowiedziom powiatowy urząd pracy będzie mógł przygotować w przyszłości lepsze wsparcie, skierowane do osób bezrobotnych. Czy zgodziłby/aby się Pan/i poświęcić mi ok. 10 minut i udzielić odpowiedzi na kilka pytań w tym zakresie? Zapewniam, że udzielone przez Pana/i odpowiedzi pozostaną anonimowe.

[Po uzyskaniu zgody respondenta:]

„Jestem zobowiązany poinformować Pana/ią, że niniejsze badanie jest współfinansowane ze środków Europejskiego Funduszu Społecznego w ramach Programu Operacyjnego Kapitał Ludzki.”

P1. Chciał(a)bym zadać Panu/i kilka pytań dotyczących projektu urzędu pracy, w którym Pan/i uczestniczył/a. Jak długo brał/a Pan/i udział w projekcie powiatowego urzędu pracy „Rozwiń skrzydła”?

ANKIETER: Proszę odczytać kafeterię i zaznaczyć właściwą odpowiedź.

☐ 1-2 tygodnie

☐ 3-4 tygodnie

☐ 2-3 miesiące

☐ więcej niż 3 miesiące

☐ nie wiem / nie pamiętam

P2. W którym roku uczestniczył/a Pan/i w projekcie?

ANKIETER: Proszę odczytać kafeterię i zaznaczyć właściwą odpowiedź.

☐ 2008

☐ 2009

☐ 2008 oraz 2009

P3. Jaka jest Pana/i obecna sytuacja na rynku pracy?

ANKIETER: Proszę odczytać wskazane możliwości i zaznaczyć właściwe odpowiedzi.

- ☐ jestem zarejestrowany w urzędzie pracy jako bezrobotny *Proszę zadać P4*
- ☐ jestem zarejestrowany w urzędzie pracy jako poszukujący pracy *Proszę przejść do P5*
- ☐ nie jestem zatrudniony ani zarejestrowany w urzędzie pracy *Proszę przejść do P5*
- ☐ jestem zatrudniony *Proszę przejść do P5*
- ☐ odbywam staż / przygotowanie zawodowe *Proszę przejść do P5*
- ☐ prowadzę własną firmę *Proszę przejść do P5*
- ☐ uczę się, studiuję *Proszę przejść do P5*
- ☐ pracuję w gospodarstwie rolnym *Proszę przejść do P5*

P4. Jak długo jest Pan/i obecnie zarejestrowany/a jako bezrobotny/a w powiatowym urzędzie pracy?

ANKIETER: Proszę odczytać kafeterię i zaznaczyć właściwy przedział.

- ☐ do 6 miesięcy
- ☐ od 7-12 miesięcy
- ☐ od roku do 2 lat
- ☐ ponad 2 lata

P5. Czy decyzję o udziale w projekcie podjął/podjęła Pan/i osobiście czy wspólnie z inną osobą?

ANKIETER: Proszę odczytać możliwości i zaznaczyć właściwą odpowiedź. Jeżeli odpowiedź „wspólnie z inną osobą” proszę przejść do P6, jeżeli odpowiedź „osobiście” proszę przejść do P7.

☐ osobiście

☐ wspólnie z inną osobą

P6. Kto Panu/i doradził udział w projekcie powiatowego urzędu pracy?

ANKIETER: Proszę odczytać wskazane możliwości i zaznaczyć właściwą odpowiedź.

- ☐ pracownik urzędu pracy
- ☐ pracownik pomocy społecznej
- ☐ pracownik stowarzyszenia / fundacji
- ☐ członek rodziny
- ☐ znajomy / znajoma
- ☐ inna osoba (proszę wpisać kto?)

P7. Jakiego rodzaju pomoc otrzymał/a Pan/i w projekcie realizowanym przez urząd pracy?

ANKIETER: Proszę odczytać kafeterię i zaznaczyć wszystkie wskazane przez respondenta odpowiedzi.

☐ ukończyłem/am staż

☐ ukończyłem/am przygotowanie zawodowe

☐ ukończyłem/am szkolenie / kurs / warsztat

☐ ukończyłem/am udział w pracach interwencyjnych

☐ uzyskałem środki na podjęcie działalności gospodarczej

☐ inna (proszę wpisać jaką?)

P8. Jak Pan/i ocenia, czy pomoc ta przyczyniła się do zmian w Pana/i życiu zawodowym?

ANKIETER: Jeżeli odpowiedź „tak” proszę przejść do P9, jeżeli odpowiedź „nie” proszę przejść do P11.

☐ tak

☐ nie

☐ trudno powiedzieć

P9. W jakim stopniu uzyskana pomoc przyczyniła się do zmian w Pana/i życiu zawodowym? Proszę ocenić w skali od 1 do 5, gdzie 1 oznacza odpowiedź: bardzo nieskuteczna, a 5 - bardzo skuteczna.

ANKIETER: Proszę odczytać listę odpowiedzi zaznaczonych w P7 i poprosić respondenta o ocenę w skali od 1 do 5, gdzie 1 oznacza odpowiedź: bardzo nieskuteczna, a 5 - bardzo skuteczna.

1

2

3

4

5

Nie dotyczy

☐ ukończyłem/am staż

☐

☐

☐

☐

☐

☐ ukończyłem/am przygotowanie zawodowe

☐

☐

☐

☐

☐

☐ ukończyłem/am szkolenie / kurs / warsztat

☐

☐

☐

☐

☐

☐ ukończyłem/am udział w pracach interwencyjnych

☐

☐

☐

☐

☐

☐ uzyskałem środki na podjęcie działalności gospodarczej

☐

☐

☐

☐

☐

☐ inna (proszę wpisać jaką?)

☐

☐

☐

☐

☐

P10. Czy w porównaniu z sytuacją sprzed udziału w projekcie, Pana/i obecna sytuacja zawodowa...?

ANKIETER: Proszę odczytać odpowiedzi i zaznaczyć jedną właściwą.

<input type="checkbox"/>	<input type="checkbox"/>	<input type="checkbox"/>	<input type="checkbox"/>	<input type="checkbox"/>	<input type="checkbox"/>
zdecydowanie pogorszyła się	raczej pogorszyła się	pozostała bez zmian	raczej poprawiła się	zdecydowanie poprawiła się	trudno powiedzieć
<p>P11. Czy odczuwa Pan/i, że po zakończeniu udziału w projekcie urzędu pracy lepiej radzi sobie Pan/i w życiu zawodowym niż przed przystąpieniem do tego projektu?</p> <p><i>ANKIETER: Proszę odczytać listę odpowiedzi i zaznaczyć odpowiedzi respondenta.</i></p>					
<input type="checkbox"/> tak		<input type="checkbox"/> nie		<input type="checkbox"/> trudno powiedzieć	
<p>P12. Czy pomoc zaoferowana w tym projekcie była dla Pana/i wystarczająca?</p> <p><i>ANKIETER: Proszę odczytać listę odpowiedzi i zaznaczyć odpowiedzi respondenta.</i></p>					
<input type="checkbox"/> tak		<input type="checkbox"/> nie		<input type="checkbox"/> trudno powiedzieć	
<p>P13. Proszę krótko powiedzieć: czego Pana/i zdaniem zabrakło w projekcie urzędu pracy?</p> <p><i>ANKIETER: Proszę wpisać odpowiedź respondenta.</i></p>					
<p>P14. Proszę powiedzieć, co było Pana/i zdaniem najmocniejszym punktem w tym projekcie?</p> <p><i>ANKIETER: Proszę odczytać listę odpowiedzi i zaznaczyć odpowiedź respondenta. Przy każdej zaznaczonej odpowiedzi proszę zadać dodatkowe pytania otwarte i wpisać odpowiedź.</i></p>					
<input type="checkbox"/> dobra współpraca z pracownikami urzędu pracy Dlaczego?					
<input type="checkbox"/> ciekawy sposób realizacji projektu Dlaczego?					
<input type="checkbox"/> odpowiednia ilość zadań związanych z udziałem w projekcie Dlaczego?					
<input type="checkbox"/> dobre miejsce realizacji projektu Dlaczego?					
<input type="checkbox"/> właściwy termin realizacji projektu Dlaczego?					



☐ inne przyczyny (proszę wpisać jakie?)

☐ projekt nie miał mocnych punktów

P15. Proszę powiedzieć, co było Pana/i zdaniem najsłabszym punktem w tym projekcie?

ANKIETER: Proszę odczytać listę odpowiedzi i zaznaczyć odpowiedzi respondenta. Przy każdej zaznaczonej odpowiedzi proszę zadać dodatkowe pytanie otwarte i wpisać odpowiedź.

☐ trudna współpraca z pracownikami urzędu pracy

Na czym polegał problem?

☐ mało ciekawy sposób realizacji projektu

Co należałoby zmienić, aby zajęcia były ciekawsze?

☐ zbyt wiele zadań związanych z udziałem w projekcie

Jakie zadania były szczególnie trudne?

☐ niewłaściwe miejsce realizacji projektu

Dlaczego?

☐ niewłaściwy termin realizacji projektu

Dlaczego?

☐ inne przyczyny (proszę wpisać jakie?)

☐ nie było słabych punktów

P16. Co dla Pana/i miało największe znaczenie w projekcie urzędu pracy?

ANKIETER: Proszę odczytywać po kolei i zaznaczyć jedną najważniejszą odpowiedź. W przypadku wątpliwości dopytać respondenta o to, co miało najważniejsze znaczenie.

☐ zdobycie środków finansowych na założenie firmy

☐ uzyskanie wiedzy na temat sposobu poszukiwania pracy

☐ wzrost własnych kwalifikacji i umiejętności

☐ możliwość nawiązania kontaktów z pracodawcami

☐ zwiększenie wiary we własne możliwości

☐ możliwość nawiązania znajomości



☐ możliwość uzyskania dyplomu lub certyfikatu

☐ możliwość ukończenia kursu/szkolenia

☐ inne (proszę wpisać jakie?)

P17. Czy zgadza się Pan/i z następującymi stwierdzeniami?

ANKIETER: Proszę odczytać po kolei każde ze stwierdzeń i zaznaczyć wszystkie odpowiedzi, z którymi respondent się zgadza.

☐ dzięki udziałowi w projekcie znalazłem/am pracę

☐ dzięki udziałowi w projekcie podwyższyłem/am kwalifikacje

☐ dzięki udziałowi w projekcie otworzyłem/am firmę

☐ dzięki udziałowi w projekcie nauczyłem/am się samodzielnie poszukiwać pracy

☐ projekt nic nie zmienił w moim życiu

☐ lepiej być osobą bezrobotną i pobierać zasiłek z urzędu pracy

☐ lepiej jest pracować dorywczo

☐ bardziej skuteczna od projektu urzędu pracy jest pomoc rodziny i znajomych

P18. Czy umiejętności nabyte w trakcie uczestnictwa w projekcie, tzn. w szkoleniu, stażu, pracach interwencyjnych czy też przygotowaniu zawodowym, są wykorzystywane przez Pana/ią obecnie?

ANKIETER: Proszę zaznaczyć odpowiedź respondenta, zadać odpowiednie pytanie otwarte i zapisać odpowiedź.

☐ tak

W jaki sposób obecnie wykorzystuje Pan/i nabyte umiejętności?

☐ nie

Dlaczego obecnie nie wykorzystuje Pan/i nabytych umiejętności?

P19. Na zakończenie chciał(a)bym zapytać, jakich zmian oczekiwał/a by Pan/i w przypadku formy pomocy (szkolenia, stażu itp.), którą Pan/i otrzymał/a od powiatowego urzędu pracy w ramach projektu?

ANKIETER: Proszę wpisać odpowiedź respondenta.

ANKIETER: PROSZE PRZEJŚĆ DO SEKCJI METRYCZKA.

M1. Proszę zaznaczyć płeć respondenta.



<input type="checkbox"/> mężczyzna
<input type="checkbox"/> kobieta
M2. Ile lat Pan/i ukończył/a ?
ANKIETER: Proszę zadać pytanie i zaznaczyć właściwy przedział.
<input type="checkbox"/> 15-24
<input type="checkbox"/> 25-34
<input type="checkbox"/> 35-44
<input type="checkbox"/> 45-54
<input type="checkbox"/> 55-65
M3. Ilu mieszkańców liczy mniej więcej Pana/i miejscowość?
ANKIETER: Proszę zadać pytanie i zaznaczyć właściwy przedział.
<input type="checkbox"/> ≤ 19 999
<input type="checkbox"/> 20 000 - 59 999
<input type="checkbox"/> 40 000 - 59 999
<input type="checkbox"/> 60 000 - 79 999
<input type="checkbox"/> 80 000 - 99 999
<input type="checkbox"/> ≥ 100 000
M4. Jakie jest Pana/i wykształcenie?
ANKIETER: Proszę zadać pytanie i zaznaczyć właściwą odpowiedź.
<input type="checkbox"/> niepełne podstawowe
<input type="checkbox"/> podstawowe
<input type="checkbox"/> gimnazjalne
<input type="checkbox"/> ponadgimnazjalne
<input type="checkbox"/> zasadnicze zawodowe
<input type="checkbox"/> średnie zawodowe
<input type="checkbox"/> średnie ogólnokształcące
<input type="checkbox"/> wyższe

Dziękuję serdecznie za poświęcony mi czas i udzielenie odpowiedzi na pytania tej ankiety!

2. Dyspozycje do wywiadu indywidualnego

Wywiad przeprowadzony ze wskazaną osobą pozwolił uzyskać odpowiedzi na między innymi poniższe pytania:

1. Jakie instrumenty rynku pracy zostały zastosowane w projekcie systemowym? Dlaczego zostały wybrane? Pod jakim kątem był dobierany zestaw instrumentów do projektu?
2. Które instrumenty wsparcia najlepiej przyczyniły się dotychczas Pana/i zdaniem, do realizacji celów i rezultatów projektu systemowego? Dlaczego?
3. Jak Pan/i ocenia przepływ informacji pomiędzy PUP (beneficjentem systemowym Poddziałania 6.1.3 PO KL) i uczestnikami projektu? Czy jest on właściwy? Czy jest on wystarczający do skutecznej realizacji projektu?
4. Czy środki finansowe przeznaczone na realizację projektu były Pana/i zdaniem wystarczające? Jeśli miał(a)by Pan/i możliwość wykorzystania większych środków finansowych, to jakiego typu wsparcia chciał(a)by Pan/i jeszcze udzielać w ramach projektu?
5. Czy PUP dysponuje odpowiednimi zasobami (lokalowymi, kadrowymi, czasowymi, itd.) do realizacji projektu, współfinansowanego z EFS? Jeżeli nie, to czego najbardziej brakuje do sprawnego realizacji projektu?
6. Czy liczba pracowników zatrudnionych przy realizacji projektu była według Pana/i wystarczająca? Jeżeli nie, to jakich pracowników (jakich stanowisk pracy) brakowało najbardziej?
7. Czy zadania/działania realizowane były w projekcie terminowo? Czy realizacja projektu odbywała się w wyznaczonym czasie? Jeśli nie to jakie były tego przyczyny?
8. Jakie problemy pojawiły się w trakcie realizacji projektu systemowego? Czego one dotyczyły? Co spowodowało, że one wystąpiły? Co było główną ich przyczyną?
9. Jakie działania podejmował PUP w celu rozwiązania pojawiających się w trakcie realizacji projektu problemów? Z kim się kontaktowano w sprawie ich rozwiązania? Jakie metody i sposoby wykorzystywano w celu rozwiązania tych problemów? Gdzie poszukiwano informacji na ten temat możliwych sposobów rozwiązania pojawiających się problemów? Czy uzyskano pomoc dotyczącą rozwiązania tych problemów? Czy uzyskana pomoc pozwoliła rozwiązać problemy w realizacji projektu (czy była wystarczająca)?
10. Czy projekt był realizowany w partnerstwie z innymi urzędami pracy? W jakim stopniu Pana/i zdaniem współpraca z partnerami była dotychczas skuteczna? Jak ją Pan/i ocenia? Jak Pan/i ocenia jakość komunikacji pomiędzy liderem projektu i partnerami? Czy występują jakiegokolwiek problemy we współpracy partnerskiej? Jeżeli tak, to jakiego typu są to problemy?



11. Czy PUP współpracował przy realizacji projektu systemowego nieformalnie z innymi podmiotami? Jeśli tak, to z jakimi? Z kim współpraca ta układała się najlepiej? Jak Pan/i ocenia współpracę z konkretnymi instytucjami, w tym instytucjami zaangażowanymi we wdrażanie PO KL, organizacjami pozarządowymi, partnerami społeczno-gospodarczymi, przedsiębiorcami? Jakiej pomocy ze strony innych instytucji oczekiwał PUP, a nie uzyskał? Jakiego rodzaju wsparcia oczekiwał(a)by Pan/i w największym stopniu w przyszłości?
12. Jakie są Pana/i zdaniem najważniejsze czynniki sukcesu przy realizacji projektu systemowego?
13. Jakie lokalne problemy społeczne można według Pana/i przede wszystkim rozwiązać dzięki realizacji projektów systemowych? Jakich problemów związanych z polityką zatrudnienia Pana/i zdaniem nie można rozwiązać poprzez działania projektowe i dlaczego? Co stoi na przeszkodzie w ich rozwiązaniu?
14. Jakie bariery przeszkadzają Pana/i zdaniem, w skutecznej realizacji projektów systemowych w ramach Podziałania 6.1.3 PO KL? W jaki sposób można te bariery usunąć? Jakiego rodzaju działania należy podjąć w tym celu? Która z instytucji powinna je podjąć?