



KAPITAŁ LUDZKI
NARODOWA STRATEGIA SPÓJNOŚCI

UNIA EUROPEJSKA
EUROPEJSKI
FUNDUSZ SPOŁECZNY



Projekt „Ja Wam pokażę – Idę do pracy” jest współfinansowany
ze środków Unii Europejskiej, w ramach Europejskiego Funduszu Społecznego

Raport końcowy z badań ewaluacyjnych

Projekt systemowy "Ja wam pokażę – Idę do pracy"

**realizowany przez Powiatowy Urząd Pracy w Grudziądzu
w latach 2008–2009**

Wykonawca:

Agencja Badawczo Informacyjna PASAD

ul. Widok 22/30, 00-023 Warszawa

tel/fax 22 621 27 98, 22 621 28 98; e-mail biuro@pasad.pl

Warszawa, grudzień 2010 r.



I. PODSUMOWANIE

1. NAJWAŻNIEJSZE WNIOSKI

1. Projekt systemowy PUP w Grudziądzu – całkowicie zgodny z dyrektywami PO KL i dokumentami samorządu w zakresie przeciwdziałania skutkom bezrobocia a także odnośnymi przepisami prawnymi – został w roku 2009 zrealizowany sprawnie, terminowo i bez zakłóceń, przez doświadczony, kompetentny i dobrze kierowany zespół. Skuteczność zarządzania projektem okazała się praktycznie stuprocentowa.
2. Projekt został zrealizowany siłami praktycznie wyłącznie PUP w Grudziądzu, bez angażowania organizacji pozarządowych.
3. Projekt miał korzystny wpływ na od 50% do 80% uczestników, w zależności od wskaźnika (zmiana statusu na rynku pracy, wpływ na życie zawodowe, satysfakcja z otrzymanej pomocy, odczucie poprawy sytuacji zawodowej, nabycie nowych kwalifikacji i umiejętności samodzielnego poszukiwania pracy).
4. Zawartość i styl realizacji przedsięwzięć były w pełni dostosowane do oczekiwań i standardów zdaniem 60% respondentów, nie odpowiadał generalnie 10% uczestników. Około 8% zrekrutowanych uczestników wycofało się w trakcie trwania projektu. Można przypuszczać że część z nich również ze względu na rozmiłowanie się oczekiwań tej grupy z rzeczywistością.
5. Z zastosowanych instrumentów rynku pracy najefektywniejsze (według kilku wskaźników) okazały się: przyznanie środków na podjęcie działalności gospodarczej oraz staże. Bezpośrednie porównanie skuteczności tych instrumentów nie jest możliwe ze względu na to, że kierowane były do bezrobotnych o różnych charakterystykach i rekrutowanych na innych zasadach. Instrumentem najmniej skutecznym okazały się szkolenia – efektywność około dwukrotnie mniejsza od efektywności wymienionych najlepszych instrumentów.
6. Uczestnictwo w projekcie okazało się zdecydowanie mniej użyteczne dla długotrwale bezrobotnych niż dla pozostałych beneficjentów. Odpowiednie wskaźniki dla grupy długotrwale bezrobotnych osiągają od poniżej 50% (zmiana statusu na rynku pracy) do około 70% (odczucie zmiany, nabycie umiejętności itp.) efektywności dla pozostałych bezrobotnych.



2. REKOMENDACJE

1. Obfita literatura tematu upoważnia do tezy, że długotrwale bezrobotni są grupą o specyficznej charakterystyce i specyficznych potrzebach, oraz że – ze względu na tę specyfikę właśnie – metody skuteczne w stosunku do innych grup zawodzą w odniesieniu do długotrwale bezrobotnych. Włączenie długotrwale bezrobotnych do cyklu działań przeznaczonych przede wszystkim dla innych kategorii bezrobotnych jest najprawdopodobniej strategicznym błędem. Rekomendujemy:

- a) rozważenie i zaplanowanie szkoleń adresowanych specjalnie do długotrwale bezrobotnych, uwzględniających specyficzną sytuację i potrzeby tej grupy, wykorzystujących krajowe i europejskie doświadczenia,
- b) nawiązanie w tym zakresie współpracy z odpowiednimi służbami (np. MOPS) i organizacjami pozarządowymi.

2. Relatywnie niska skuteczność jaką charakteryzują się szkolenia (w porównaniu ze stażami i przyznaniem środków na działalność gospodarczą) niekoniecznie musi dotyczyć samej metody. Skuteczność zatrudnieniowa szkoleń prowadzonych przez różne Powiatowe Urzędy Pracy województwa kujawsko – pomorskiego waha się od 18% do 80%. Może być różna w zależności od tematyki (dostosowanie do potrzeb rynku pracy, atrakcyjności dla uczestników), kompetencji szkolących (merytorycznych i dydaktycznych) i metodyki prowadzenia (metody aktywizujące vs. styl wykładowy), a także tak podstawowego czynnika, jak liczba godzin szkoleniowych. Rekomendujemy:

- a) dokonanie klasyfikacji szkoleń prowadzonych w ramach Priorytetu VI PO KL, a zwłaszcza Poddziałania 6.1.3, przez wszystkie lub większość PUP na terenie kraju oraz wprowadzenie do Formularza PEFS 2007 POKL dwóch dodatkowych pozycji: **rodzaj szkolenia** (zgodnie z rekomendowaną do opracowania klasyfikacją) oraz **liczba godzin szkolenia**.
- b) Identyfikację czynników decydujących o efektywności szkoleń (porównanie tematyki, zakresu, formy i wymiaru szkoleń) w Powiatowych Urzędach Pracy województwa kujawsko - pomorskiego.
- c) rozpoznanie satysfakcji uczestników w trakcie działań,



- d) monitorowanie realizacji nie tylko w aspekcie organizacyjnym, ale również jakościowym, czyli nie tylko czy, ale również jak przedsięwzięcie jest realizowane.

3. Jakość wyników badania ewaluacyjnego oraz możliwość wnioskowania zależy wprost od dokładności rejestrowanych danych. W zastosowanym tu schemacie badawczym – zgodnie z wymogami - zakres i rozmiar otrzymanej pomocy ustalany był na podstawie odpowiedzi w ankiecie telefonicznej. To dość zawodna metoda diagnozowania stanu rzeczywistego, zwłaszcza po co najmniej sześciu miesiącach od relacjonowanych wydarzeń. Rekomendujemy w kolejnych edycjach przesunięcie tego obszaru do formularza PEFS 2007 PO KL i posługiwanie się w analizach zarejestrowanym na bieżąco stanem faktycznym, a nie relacjami respondentów.

4. Głównym celem ewaluacji jest dostarczenie informacji zwrotnej bezpośrednim i nadrzędnym podmiotom realizującym projekty. Otrzymane w wyniku badania oceny efektywności, użyteczności i trwałości pozwalają jedynie na porównywanie pomiędzy sobą różnych metod (instrumentów i usług). Nie pozwalają natomiast – co byłoby dla realizujących podmiotów użyteczną informacją zwrotną – ocenić poziomu wykonania w obrębie poszczególnych instrumentów i usług. Rekomendujemy rozważenie publikacji katalogów wyników ewaluacji (przede wszystkim skuteczności) projektów w ramach Priorytetu VI PO KL, Działania 6.1 i Poddziałania 6.1.3, realizowanych przez różne PUP, dla poszczególnych instrumentów i usług rynku pracy. Rekomendujemy implementację stosowanej w badaniach rynku i ekonomii metody „benchmarków”, czyli wzorców, pozwalających ocenić, czy uzyskany wynik – np. 40% skuteczność szkoleń – to skuteczność wysoka, średnia, czy niska w zestawieniu ze skutecznością podobnych szkoleń, prowadzonych na obszarze porównywalnym ekonomicznie i społecznie.



II. STRESZCZENIE

1. W zapisach początkowych projekt systemowy PUP w Grudziądzu jest w pełni zgodny z wymaganiami Priorytetu VI PO KL, Działania 6.1 i Poddziałania 6.1.3. Jest również zgodny ze strategią rozwiązywania problemów społecznych miasta Grudziądz i powiatu grudziądzkiego. Zaplanowane działania są realizacją celów i zadań sformułowanych w odpowiednich dokumentach Rady Miejskiej i Rady Powiatu. Są również ich konkretyzacją, jako że cele i zadania w tych dokumentach zostały scharakteryzowane dość ogólnie.

2. Projekt posługuje się instrumentami przewidzianymi dla rynku pracy i usługami stosownymi do wymagań Priorytetu VI i Poddziałania 6.1.3, czyli szkoleniami, stażami, przygotowaniem zawodowym w miejscu pracy, przyznaniem środków na rozpoczęcie działalności gospodarczej oraz poradnictwem i pośrednictwem pracy. Dobór instrumentów miał charakter ekonomiczny, równoważył spodziewaną efektywność z kosztami. Wybrano instrumenty o średniej skuteczności i umiarkowanie kosztowne, rezygnując z najskuteczniejszych i najefektywniejszych instrumentów, jakimi są wyposażenie lub doposażenie miejsca pracy. Nie użyto również prac interwencyjnych, środka o niskiej trwałości efektów. Projekt został zoptymalizowany w sposób maksymalizujący potencjalne efekty przy określonych z góry kosztach.

3. Dobór tematyki szkoleń w świetle zgromadzonych informacji został dokonany w oparciu o wieloźródłową analizę potrzeb lokalnego rynku pracy.

4. Projekt został zrealizowany terminowo, zgodnie z przyjętym harmonogramem, bez zakłóceń organizacyjnych. Realizujący go zespół dysponował odpowiednimi do tego kompetencjami, doświadczeniem, wypracowanymi przez lata procedurami i sposobami pracy, zapleczem lokalowym i technicznym. Wszystkie działania w ramach projektu były stale monitorowane, co dawało możliwość redukcji potencjalnych zakłóceń. Wskaźnikiem skuteczności realizacji jest niska (8%) liczba uczestników, którzy zrezygnowali z udziału w projekcie w czasie jego trwania i praktycznie stuprocentowa realizacja zadań etapowych, zarówno w aspekcie finansowym, jak i rzeczowym.

5. Projekt został praktycznie zrealizowany wyłącznie siłami PUP Grudziądz. Współpracowano z organizacjami pozarządowymi tylko na etapie promocji oraz obligatoryjnie z WUP Toruń, jako jednostką nadrzędną. To fakt o ambiwalentnym wydźwięku. Z jednej strony świadczy o sprawności wykonawczej i organizacyjnej realizatorów, z drugiej



jednak oznacza ograniczanie nie tylko działań, ale również sposobów myślenia i sieci kontaktów do zamkniętego kręgu. W obszarze działania, jakim jest przeciwdziałanie skutkom bezrobocia, niekoniecznie jest to zaletą¹.

6. Uczestnictwo w projekcie przyniosło wymierne efekty 60,6% uczestników: 39,3% znalazło zatrudnienie a 21,3% zarejestrowało działalność gospodarczą. Ponadto 84% podwyższyło swoje kwalifikacje zawodowe.

7. Najskuteczniejszym instrumentem aktywizacji zawodowej okazało się przekazanie środków na rozpoczęcie działalności gospodarczej (efektywność 84%) i staże u potencjalnych pracodawców (efektywność 59%). Najmniej skuteczne okazały się szkolenia (40%).

8. Mniej wymierne, ale odczuwane efekty, to:

- poczucie, że zyskało się wystarczające i satysfakcjonujące wsparcie (72%),
- zmiany w życiu zawodowym (67%), w znacznej większości na lepsze,
- poczucie lepszego radzenia sobie w życiu zawodowym (63%),
- nabycie umiejętności samodzielnego poszukiwania pracy (62%).

9. Zawartość i przebieg (sposób realizacji) projektu zostały przez uczestników ocenione bardzo pozytywnie. W ponad 6 miesięcy po jego zakończeniu zaledwie 10% uczestników uznało, że nie miał on żadnych mocnych punktów, natomiast 61%, że nie miał żadnych punktów słabych. Oznacza to jednak, że przez 10% tych uczestników, którzy ukończyli projekt, sposób jego realizacji był słabo akceptowalny.

10. We wszystkich wskaźnikach efektywności na pierwszych miejscach pojawiają się dwa instrumenty rynku pracy: środki na rozpoczęcie działalności gospodarczej (łącznie z kursem przedsiębiorczości lub bez) oraz staże. Konsekwentnie ostatnie miejsce według tych wskaźników przypada szkoleniom, jako metodzie stosowanej samodzielnie (w kombinacji z innymi instrumentami wypada korzystniej). Warto zwrócić uwagę na fakt, że wskaźniki nie mogą nie dotyczyć samej metody, ale jej konkretnego zastosowania. Na efektywność składa się zarówno forma (szkolenie), treść (tematyka i zakres) oraz poziom wykonania, czyli

¹ Teza dotyczy wyłącznie omawianego projektu systemowego a nie stylu pracy PUP w ogóle.



Projekt „Ja Wam pokażę – Idę do pracy” jest współfinansowany ze środków Unii Europejskiej, w ramach Europejskiego Funduszu Społecznego

umiejętności i sprawność prowadzących, jak i sam wymiar czasowy szkolenia. Relatywnie niższa efektywność w porównaniu z innymi instrumentami nie deprecjonuje tej metody.

11. Projekt okazał się znacząco mniej efektywny (w wypadku wskaźnika aktywizacji zawodowej ponad dwukrotnie) w stosunku do długotrwale bezrobotnych w porównaniu z pozostałymi kategoriami bezrobotnych traktowanymi łącznie.



III. SPIS TREŚCI

I. PODSUMOWANIE	2
1. NAJWAŻNIEJSZE WNIOSKI	2
2. REKOMENDACJE	3
II. STRESZCZENIE	5
III. SPIS TREŚCI	8
IV. WPROWADZENIE	9
V. WYNIKI BADANIA CATI	10
1. EFEKTYWNOŚĆ PROJEKTU	10
<i>Zakres uzyskanej pomocy i czas uczestnictwa</i>	<i>10</i>
<i>Rezultaty – aktualny status uczestników na rynku pracy</i>	<i>13</i>
2. OPINIE O UŻYTECZNOŚCI PROJEKTU	18
1. Wielkość i kierunek wpływu uzyskanej pomocy na sytuację zawodową	18
2. Sposób radzenia sobie w życiu zawodowym	25
3. Adekwatność uzyskanej pomocy	28
3. OPINIE O ZAWARTOŚCI I PRZEBIEGU PROJEKTU	33
4. OGÓLNA GENERALNA OCENA ZAWARTOŚCI I PRZEBIEGU PROJEKTU	36
VI. OPIS STOSOWANEJ METODOLOGII	39
VII. WNIOSKI	42
ODPOWIEDZI NA PYTANIA EWALUACYJNE	42
1. TRAFNOŚĆ (ADEKWATNOŚĆ) PROJEKTU SYSTEMOWEGO	42
2. SKUTECZNOŚĆ ZASTOSOWANYCH INSTRUMENTÓW RYNKU PRACY	44
2.1. Skuteczność instrumentów	44
2.2. Problemy beneficjentów systemowych	44
2.3. Działania PUP w celu rozwiązania pojawiających się problemów	45
2.4. Potrzeby i oczekiwania uczestników	45
2.5. Skuteczność zarządzania projektem	46
2.6. Jakość współpracy z innymi instytucjami lokalnymi i organizacjami	46
3. UŻYTECZNOŚĆ	46
3.1. Użyteczność otrzymanego wsparcia	46
3.2. Obszary, w których uczestnicy odczuwają zmiany	47
3.3. Efektywność instrumentów rynku pracy w powodowaniu zmian w odczuwanej sytuacji społeczno-zawodowej	47
4. TRWAŁOŚĆ EFEKTÓW	48
REKOMENDACJE W FORMIE TABELARYCZNEJ	49
ZAŁĄCZNIKI	52



IV. WPROWADZENIE

Badanie miało na celu:

- ocenę stopnia, w jakim cele projektu odpowiadają problemom lokalnego rynku pracy,
- ocenę stopnia realizacji zamierzonych celów projektu, ocenę sposobu zarządzania projektem oraz jego wdrażania, stopnia jakości współpracy z lokalnymi instytucjami, zaangażowanymi w realizację Programu Operacyjnego Kapitał Ludzki 2007-2013,
- identyfikację barier i problemów związanych z realizacją projektu systemowego (w tym związanych z zarządzaniem projektami i ich wdrażaniem),
- ocenę sposobu doboru instrumentów rynku pracy pod kątem ich adekwatności do celów projektu,
- ocenę użyteczności oferowanego wsparcia z punktu widzenia uczestników projektów,
- ocenę trwałości działań podejmowanych w projekcie w okresie co najmniej 6 miesięcy od zakończenia przez uczestników udziału w projekcie.



V. WYNIKI BADANIA CATI

1. EFEKTYWNOŚĆ PROJEKTU

Zakres uzyskanej pomocy i czas uczestnictwa

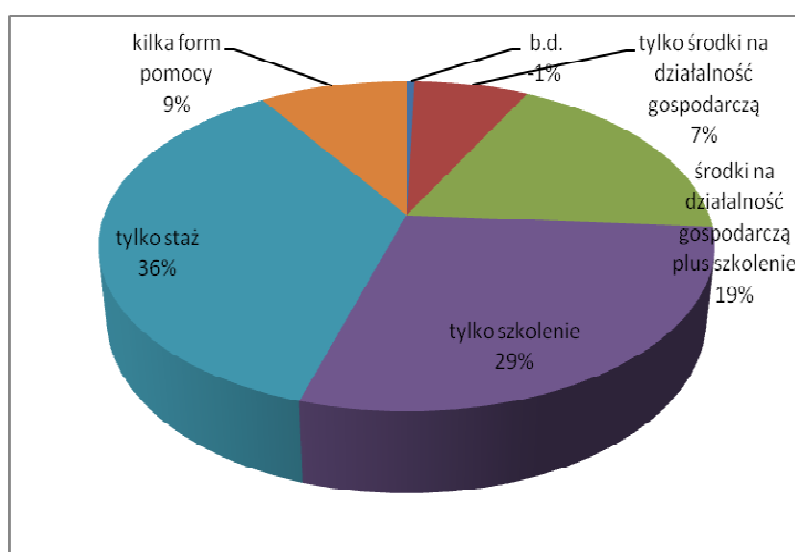
Grupa uczestników projektu była zróżnicowana zarówno pod względem oddziaływań (różne formy pomocy) jak i ich intensywności (okres uczestnictwa w projekcie). Dla analizy efektów projektu, jak również zrozumienia ocen i opinii, niezbędne jest uwzględnienie tego zróżnicowania.

Otrzymanie poszczególnych form pomocy w ramach uczestnictwa w programie systemowym - w odpowiedzi na pytania w ankiecie telefonicznej - wskazało:

ukończenie stażu	44.2%
ukończenie przygotowania zawodowego	5.1%
ukończenie szkolenia / kursu / warsztatu	53.5%
uzyskanie środków na podjęcie działalności gospodarczej	26.0%
uzyskanie innej formy pomocy ²	2.1%

Niektórzy uczestnicy projektu systemowego otrzymali więcej niż jedną formę pomocy (stąd suma wskazań przekracza 100%). Pełny podział próby w zależności od otrzymanej formy pomocy przedstawia wykres 1:

Wykres 1. Struktura próby ze względu na zakres uzyskanej pomocy:



² „inna forma pomocy” to kategoria odpowiedzi w ankiecie a nie konkretna forma rzeczywista, w uszczegółowieniach znalazły się tam m.in. odpowiedzi „stypendium”, „kurs angielskiego”, „żadna”



Projekt „Ja Wam pokażę – Idę do pracy” jest współfinansowany ze środków Unii Europejskiej, w ramach Europejskiego Funduszu Społecznego

Uwagi:

- kategoria „kilka form pomocy” oznacza łączne uczestnictwo w stażach, kursach i szkoleniach – z wykluczeniem otrzymania środków na podjęcie działalności gospodarczej,
- kategoria w ankiecie „przygotowanie zawodowe” nie była wskazywana samodzielnie a wyłącznie w towarzystwie innych kategorii - wszystkie tego rodzaju przypadki zostały zatem włączone do kategorii „kilka form pomocy”.

Uwaga metodologiczna: Referowane tu wyniki dotyczą wyłącznie odpowiedzi na pytania ankiety. Otrzymany podział ze względu na zakres otrzymanej pomocy nie pokrywa się ze stanem zarejestrowanym w dokumentacji projektu, co jest częstym przypadkiem w badaniach telefonicznych. Wszyscy uczestnicy byli faktycznie objęci kilkoma formami pomocy, a warunkiem otrzymania środków na rozpoczęcie działalności gospodarczej było przejście kursu „ABC przedsiębiorczości”. Respondenci sklasyfikowani w grupie „tylko środki na działalność gospodarczą” przeszli taki kurs wcześniej (przed rozpoczęciem projektu w roku 2009) lub też w innych ramach organizacyjnych (w tym prywatnie). Podział na grupy „tylko środki na działalność gospodarczą” i „środki na działalność gospodarczą plus szkolenie” został utrzymany w kolejnych zestawieniach i wykresach, ponieważ odpowiedzi beneficjentów zaklasyfikowanych do tych grup zazwyczaj się różnią.

Czas uczestnictwa w projekcie (według odpowiedzi na pytania w ankiecie telefonicznej) przedstawiał się następująco

1-2 tygodnie	16.2%
3-4 tygodnie	18.8%
2-3 miesiące	17.2%
więcej niż 3 miesiące	44.2%
nie wiem / nie pamiętam	3.6%



Projekt „Ja Wam pokażę – Idę do pracy” jest współfinansowany ze środków Unii Europejskiej, w ramach Europejskiego Funduszu Społecznego

W tabeli zestawiono rozkład okresów uczestnictwa w projekcie w zależności od otrzymanej formy pomocy:

Zakres uzyskanej pomocy	Czas udziału w projekcie					Ogółem
	1-2	3-4	2-3	ponad 3	nie	
	tygodnie	tygodnie	miesiące	miesiące	pamięta	
b.d.	50.0%	0.0%	0.0%	50.0%	0.0%	100.0%
tylko środki na działalność gospodarczą	14.3%	17.9%	17.9%	39.3%	10.7%	100.0%
środki na działalność gospodarczą plus szkolenie	52.8%	11.1%	5.6%	22.2%	8.3%	100.0%
tylko szkolenie	17.1%	46.8%	26.1%	9.0%	0.9%	100.0%
tylko staż	0.7%	2.9%	17.9%	75.7%	2.9%	100.0%
kilka form pomocy	0.0%	11.1%	11.1%	77.8%	0.0%	100.0%
Ogółem	16.2%	18.8%	17.2%	44.2%	3.6%	100.0%

Na uwagę zasługuje porównanie dwóch kategorii form pomocy: „środki na działalność gospodarczą plus szkolenie” i „tylko środki na działalność gospodarczą”. Uczestnicy, którzy otrzymali pomoc w mniejszym zakresie (tylko środki na działalność gospodarczą) deklarują dłuższe uczestnictwo w projekcie, niż uczestnicy, którzy otrzymali pomoc w większym zakresie (środki plus szkolenie). Najprawdopodobniej jedni i drudzy mieli na myśli czas od początku projektu, do uzyskania końcowego efektu, a w wypadku uczestników, którzy otrzymali tylko środki na działalność gospodarczą, był to czas dłuższy. Oznacza to jednak, że okres uczestnictwa w projekcie nie jest dostatecznie precyzyjną miarą intensywności oddziaływań.



Rezultaty – aktualny status uczestników na rynku pracy

Rozkład odpowiedzi respondentów na pytanie o aktualną sytuację, przedstawiał się następująco:

jestem zarejestrowany w urzędzie pracy jako bezrobotny	22.6%
jestem zarejestrowany w urzędzie pracy jako poszukujący pracy	5.1%
nie jestem zatrudniony ani zarejestrowany w urzędzie pracy	4.9%
jestem zatrudniony	44.5%
odbywam staż / przygotowanie zawodowe	5.4%
prowadzę własną firmę	21.9%
uczę się, studiuje	5.1%
pracuję w gospodarstwie rolnym	0.8%

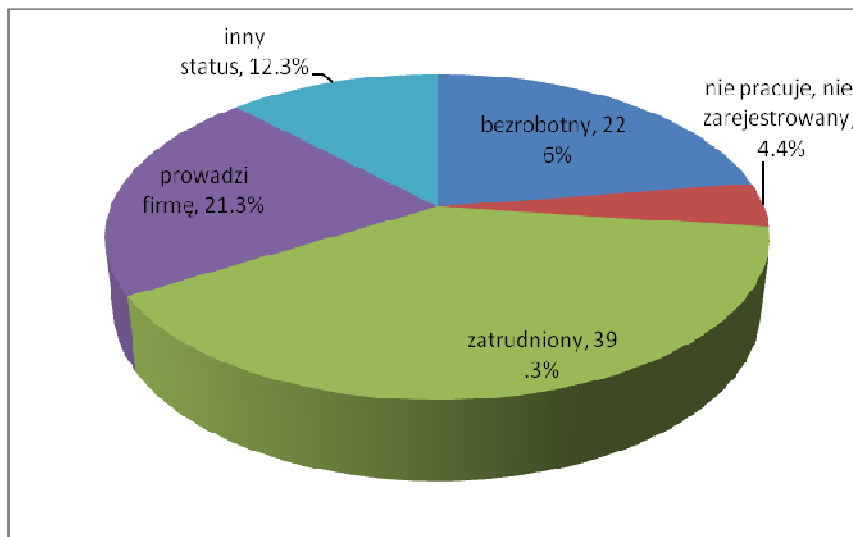
Tylko odpowiedź „bezrobotny” wykluczała automatycznie inne odpowiedzi, pozostałe mogły występować łącznie – stąd suma przekracza 100%.

Na podstawie odpowiedzi respondentów dokonano klasyfikacji statusu badanych na rynku pracy uznając, że kombinacja odpowiedzi „*jestem zatrudniony*” i „*prowadzę własną firmę*” oznacza w rzeczywistości zarejestrowanie działalności gospodarczej. Osobom wybierającym odpowiedź „*nie jestem zatrudniony ani zarejestrowany w urzędzie pracy*” i jednocześnie inną odpowiedź przypisano ten drugi status. W konsekwencji otrzymano klasyfikację, którą prezentuje wykres 2:



Projekt „Ja Wam pokażę – Idę do pracy” jest współfinansowany ze środków Unii Europejskiej, w ramach Europejskiego Funduszu Społecznego

Wykres 2. Aktualny status na rynku pracy



Projekt okazał się efektywny w stosunku do 60,6% tych uczestników, którzy go ukończyli, ich status na rynku pracy poprawił się (są obecnie zatrudnieni lub prowadzą własną firmę).

Z zastosowanych form pomocy (patrz wykres 3) najefektywniejsze okazało się przyznanie środków na rozpoczęcie działalności gospodarczej – 82% tych uczestników, którzy otrzymali tylko środki, prowadziło firmę w momencie realizacji badań CATI. Spośród tych, którzy otrzymali środki i przeszli szkolenie „ABC przedsiębiorczości”, firmę prowadziło nieco mniej – 75%.

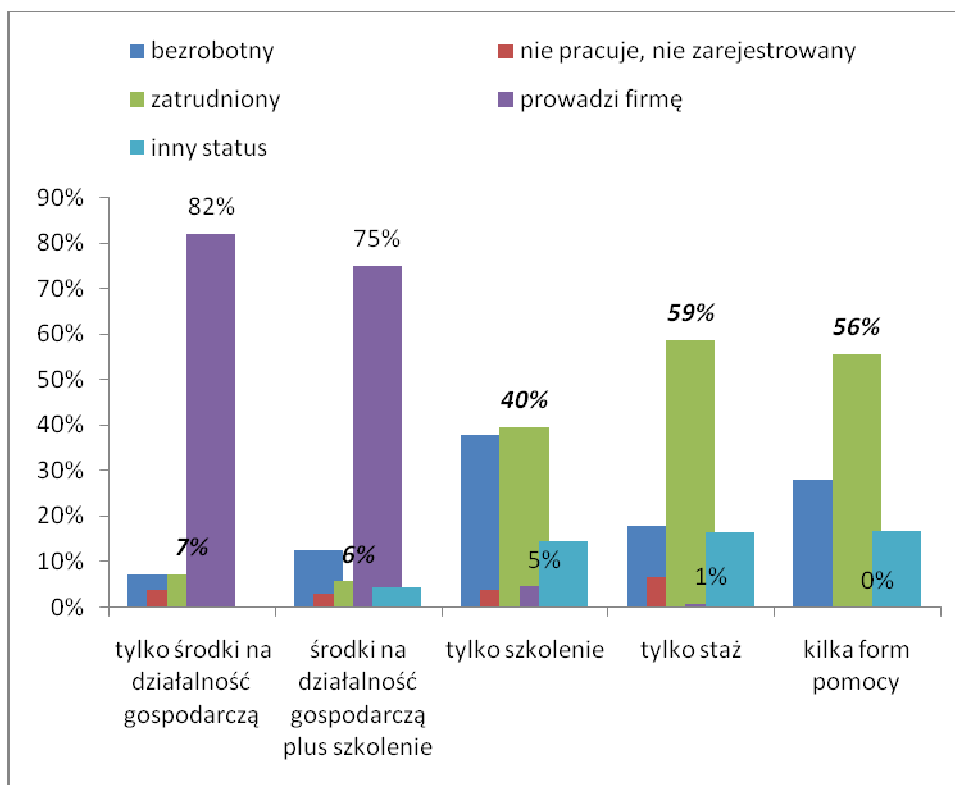
Drugą pod względem skuteczności formą okazały się staże - zatrudnienie znalazło 59% ich uczestników.

Najmniej skuteczną formą były szkolenia – pracę znalazło 40% uczestniczących w nich osób (wykres 3).



Projekt „Ja Wam pokażę – Idę do pracy” jest współfinansowany ze środków Unii Europejskiej, w ramach Europejskiego Funduszu Społecznego

Wykres 3. Aktualny status na rynku pracy w zależności od rodzaju otrzymanej pomocy



Jeśli chodzi o długość uczestnictwa w projekcie (wykres 4), to wyniki dzielą się wyraźnie na dwie grupy.

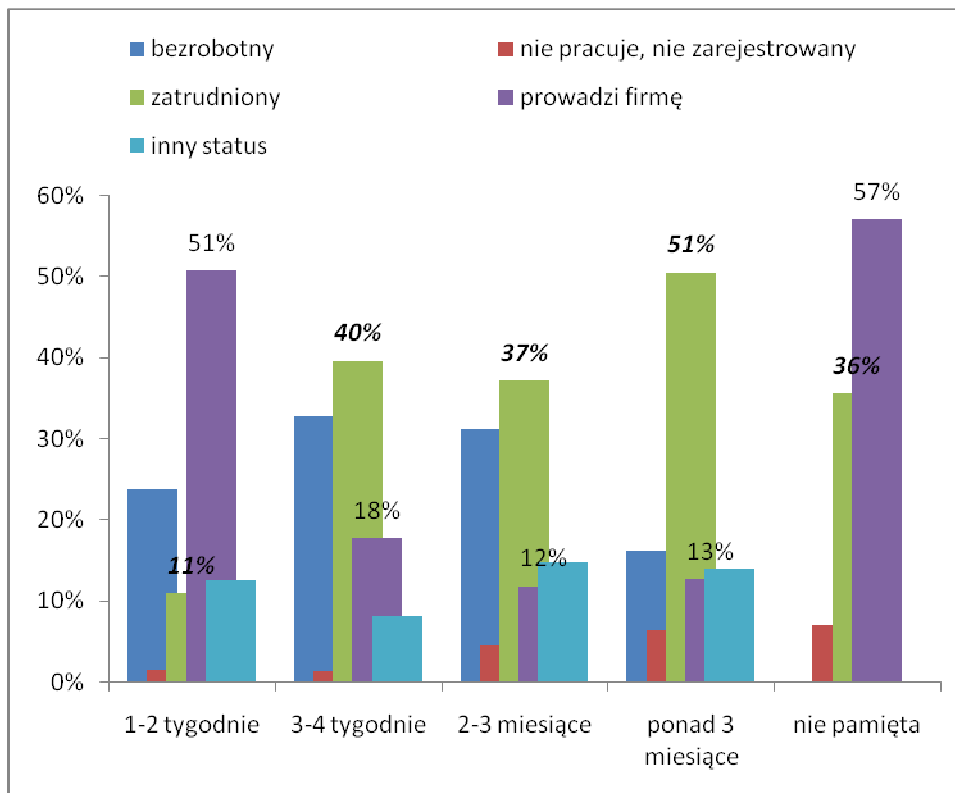
W odniesieniu do rezultatu, jakim jest założenie własnej firmy, najefektywniejszy okazał się najkrótszy (1-2 tygodni) udział w projekcie. Można przypuszczać, że zdolni do założenia firmy po tak krótkim czasie byli uczestnicy tylko najbardziej zdeterminowani i posiadający skonkretyzowane plany oraz kompetencje (nie musieli uczestniczyć w szkoleniu „ABC przedsiębiorczości”).

W odniesieniu do rezultatu, jakim jest znalezienie pracy, generalnie im dłuższy udział w projekcie, tym większa efektywność – 11% dla najkrótszego okresu, ok. 40% dla średniego i 51% dla najdłuższego (wykres 4).



Projekt „Ja Wam pokażę – Idę do pracy” jest współfinansowany ze środków Unii Europejskiej, w ramach Europejskiego Funduszu Społecznego

Wykres 4. Aktualny status na rynku pracy w zależności od okresu uczestnictwa w projekcie



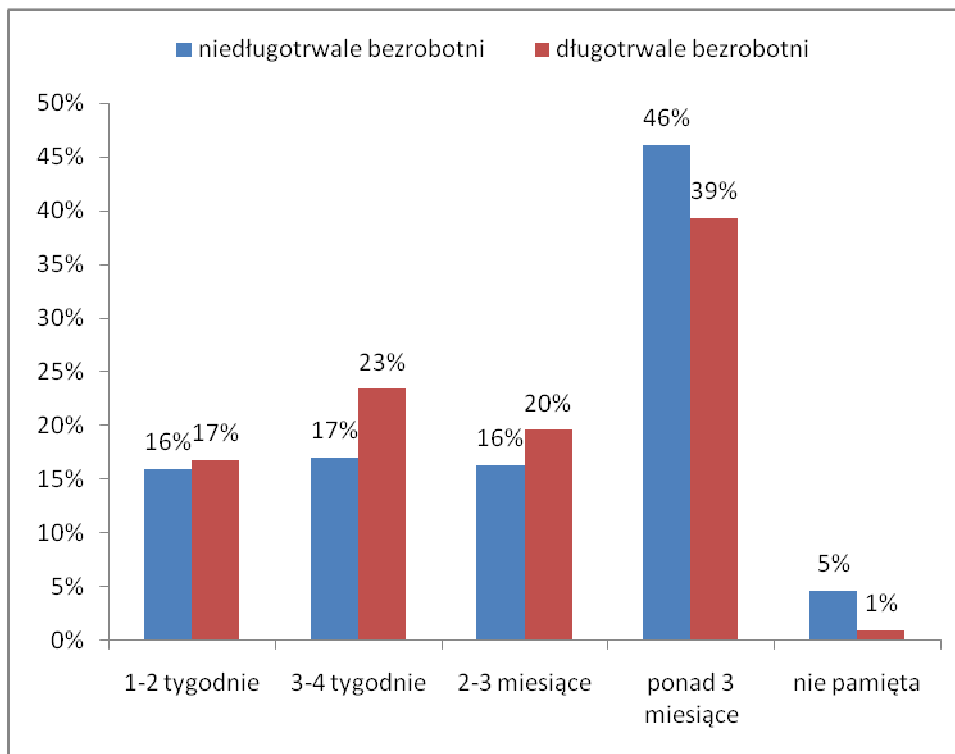
Uczestnictwo i korzyści grupy długotrwale bezrobotnych zostały przedstawione na trzech kolejnych wykresach. Podstawowa charakterystyka sytuacji tej kategorii bezrobotnych w projekcie da się scharakteryzować w trzech punktach:

1. Długotrwale bezrobotni relatywnie krócej niż inni byli uczestnikami projektu (wykres 5)
2. Większa ich liczba uczestniczyła w najmniej skutecznej formie pomocy (szkolenia), przy czym efektywność tej metody była w odniesieniu do obydwu grup porównywalna: długotrwale bezrobotni stanowili 32% ogółu uczestników szkoleń (niedługotrwale bezrobotni – 60%), natomiast w grupie tych, którzy po szkoleniach znaleźli zatrudnienie – 30% (niedługotrwale bezrobotni – 70%) – wykres 6.
3. W efekcie ostateczne rezultaty okazały się dla tej grupy mniej korzystne, niż dla pozostałych uczestników projektu – znacząco mniejszy ich odsetek znalazł pracę lub założył firmę a ponad dwukrotnie więcej (37% wobec 17%) pozostało na statusie bezrobotnych. Długotrwale bezrobotni stanowili 28% ogółu beneficjentów, natomiast ich odsetek w grupie tych, którzy znaleźli pracę wyniósł 20% (wykres 7).

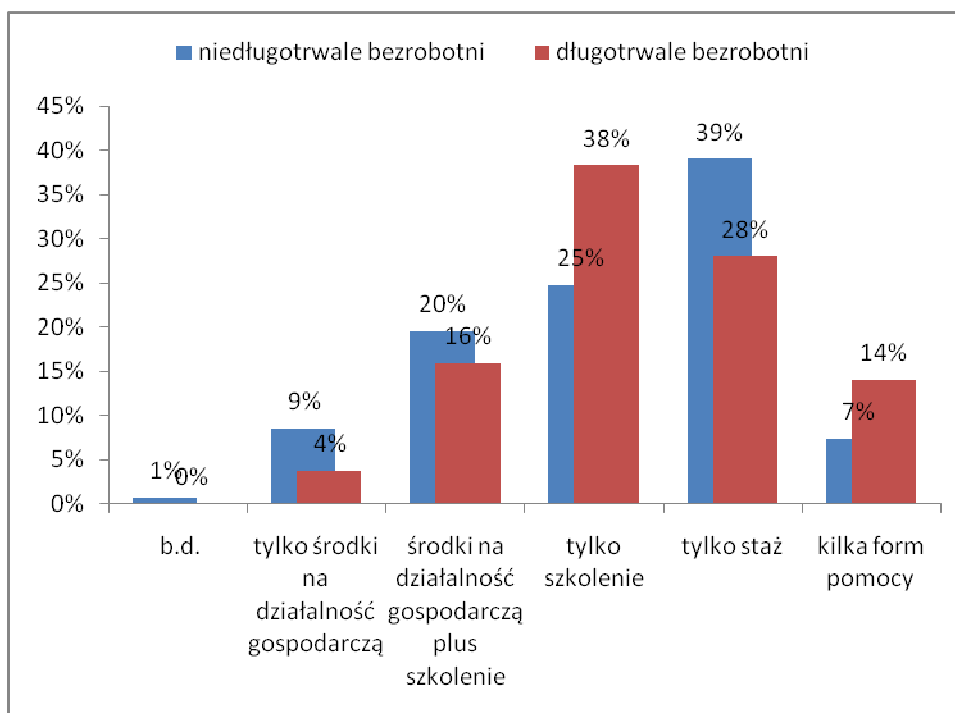


Projekt „Ja Wam pokażę – Idę do pracy” jest współfinansowany ze środków Unii Europejskiej, w ramach Europejskiego Funduszu Społecznego

Wykres 5. Długość okresu uczestnictwa w projekcie w podziale na długotrwale bezrobotnych i niedługotrwale bezrobotnych (przed projektem)



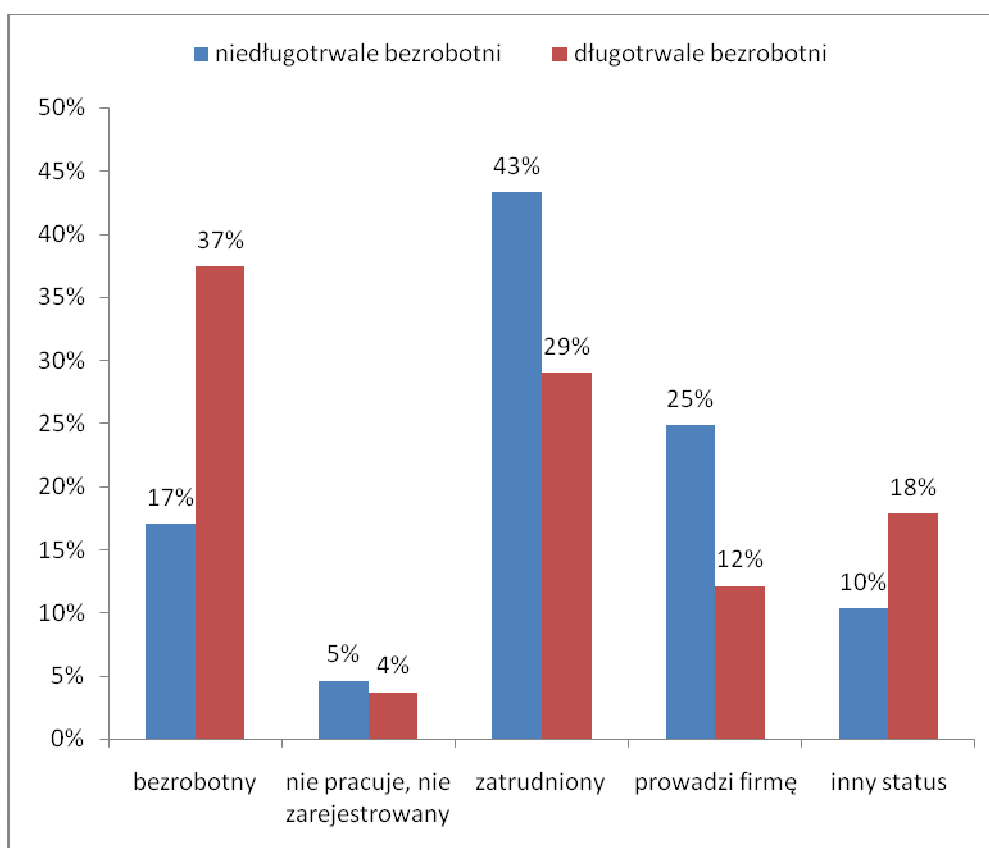
Wykres 6. Formy pomocy otrzymanej w projekcie w podziale na długotrwale bezrobotnych i niedługotrwale bezrobotnych (przed projektem)





Projekt „Ja Wam pokażę – Idę do pracy” jest współfinansowany ze środków Unii Europejskiej, w ramach Europejskiego Funduszu Społecznego

Wykres 7. Aktualny status na rynku pracy w podziale na wcześniej długotrwale bezrobotnych i niedługotrwale bezrobotnych (przed projektem)



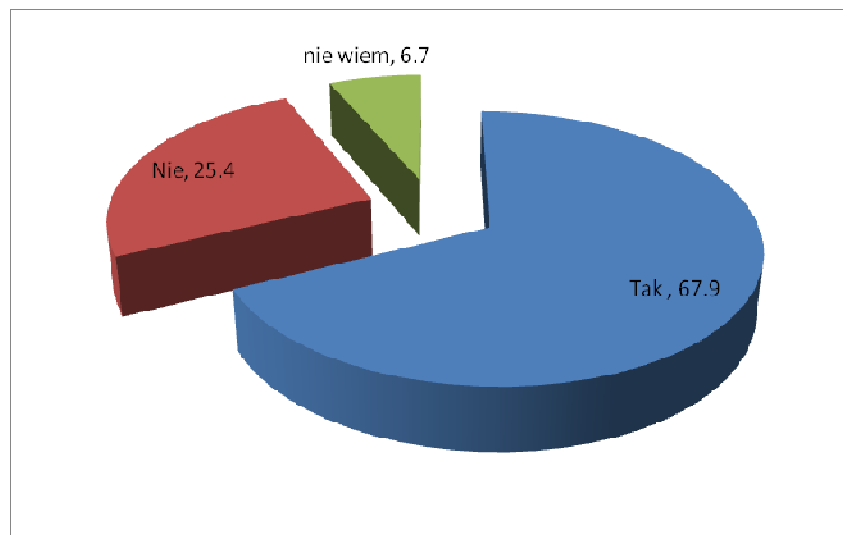
2. OPINIE O UŻYTECZNOŚCI PROJEKTU

1. Wielkość i kierunek wpływu uzyskanej pomocy na sytuację zawodową

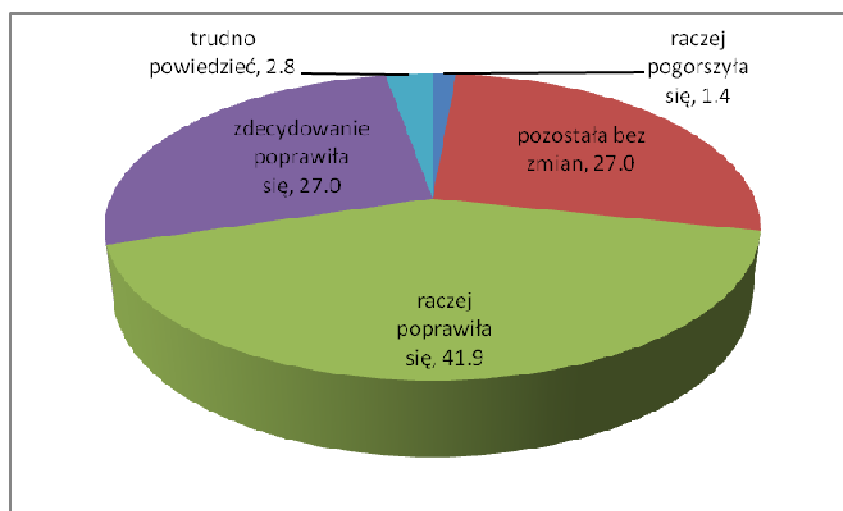
Znacząca większość uczestników (68%) uznała, że otrzymana pomoc przyczyniła się do zmian w ich życiu zawodowym (wykres 8), przy czym były to zmiany przede wszystkim na lepsze (na pytanie o kierunek wpływu odpowiadali tylko ci respondenci, którzy wcześniej uznali, że taki wpływ miał miejsce – wykres 9).

Projekt „Ja Wam pokazę – Idę do pracy” jest współfinansowany ze środków Unii Europejskiej, w ramach Europejskiego Funduszu Społecznego

Wykres 8. Jak Pan/i ocenia, czy ta pomoc przyczyniła się do zmian w Pana/i życiu zawodowym?



Wykres 9. Czy – w porównaniu z sytuacją sprzed udziału w projekcie – Pana/i obecna sytuacja zawodowa (dane dla grupy, która uważa, że pomoc przyczyniła się do zmian w życiu zawodowym)



Po przeliczeniu do całości próby 46,8% badanych uznało, że dzięki udziałowi w projekcie ich sytuacja zawodowa się poprawiła, w tym 18,4%, że poprawiła się zdecydowanie.

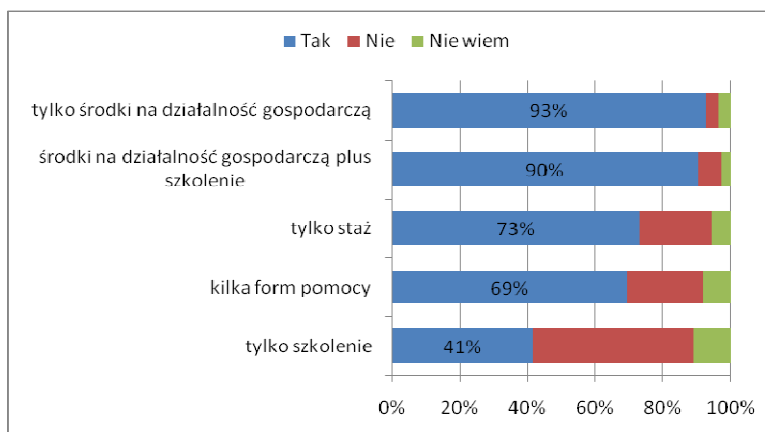
Najczęściej wpływ pomocy na swoje życie zawodowe dostrzegali ci uczestnicy, dla których ta pomoc oznaczała przyznanie środków na rozpoczęcie działalności gospodarczej, nieco rzadziej ci, którzy uczestniczyli w stażach a najrzadziej (ponad dwukrotnie rzadziej niż uzyskujący środki na działalność gospodarczą) uczestnicy wyłącznie szkoleń (wykres 10). Również kierunek wpływu był oceniany jako najbardziej korzystny przez tych, którzy



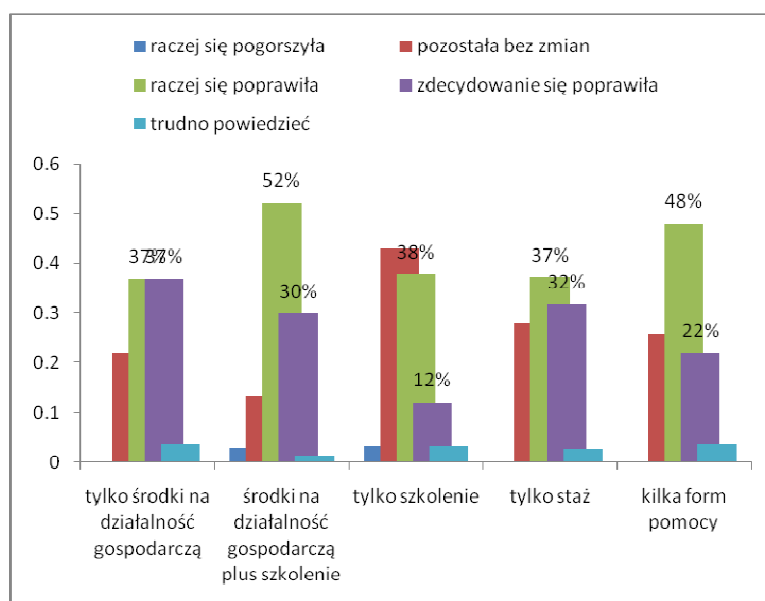
Projekt „Ja Wam pokażę – Idę do pracy” jest współfinansowany ze środków Unii Europejskiej, w ramach Europejskiego Funduszu Społecznego

otrzymali środki na działalność gospodarczą a najmniej pozytywnie przez uczestników wyłącznie szkoleń (wykres 11).

Wykres 10. Jak Pana/i ocenia, czy ta pomoc przyczyniła się do zmian w Pana/i życiu zawodowym? (odpowiedzi w zależności od otrzymanej pomocy)



Wykres 11. Czy – w porównaniu z sytuacją sprzed udziału w projekcie – Pana/i obecna sytuacja zawodowa, odpowiedzi w zależności od otrzymanej pomocy (dane dla grupy, która uważa, że pomoc przyczyniła się do zmian w życiu zawodowym)



Po przeliczeniu do wspólnej podstawy okazuje się, że 68,8% osób, które otrzymały środki na działalność gospodarczą uznaje swoją obecną sytuację zawodową za lepszą, niż przed udziałem w projekcie, w tym za zdecydowanie lepszą – 34,4%. Analogiczne odsetki dla uczestników wyłącznie szkoleń wynoszą 20,5% (poprawa) i 4,9% (zdecydowana poprawa).

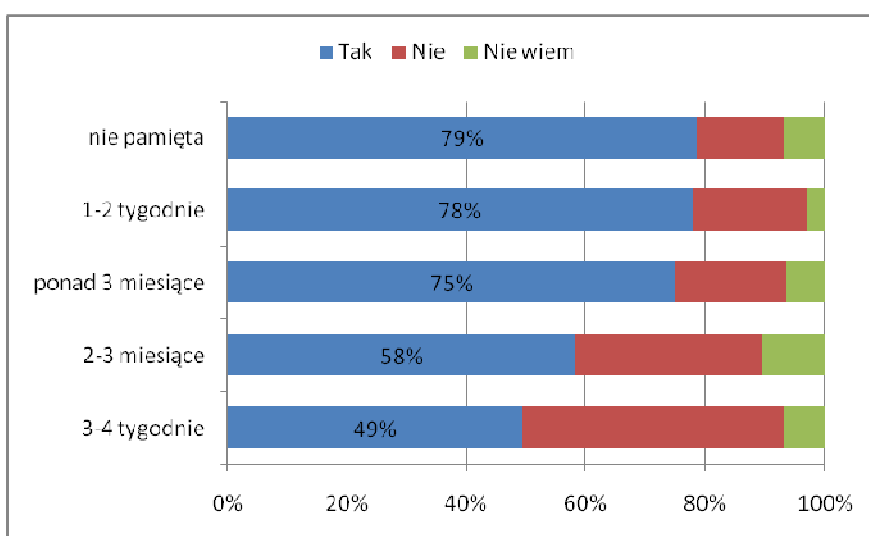
W wypadku zależności wielkości i kierunku wpływu na sytuację zawodową od okresu uczestnictwa w projekcie mamy do czynienia z wyraźną nieciągłością. Najkorzystniejszy



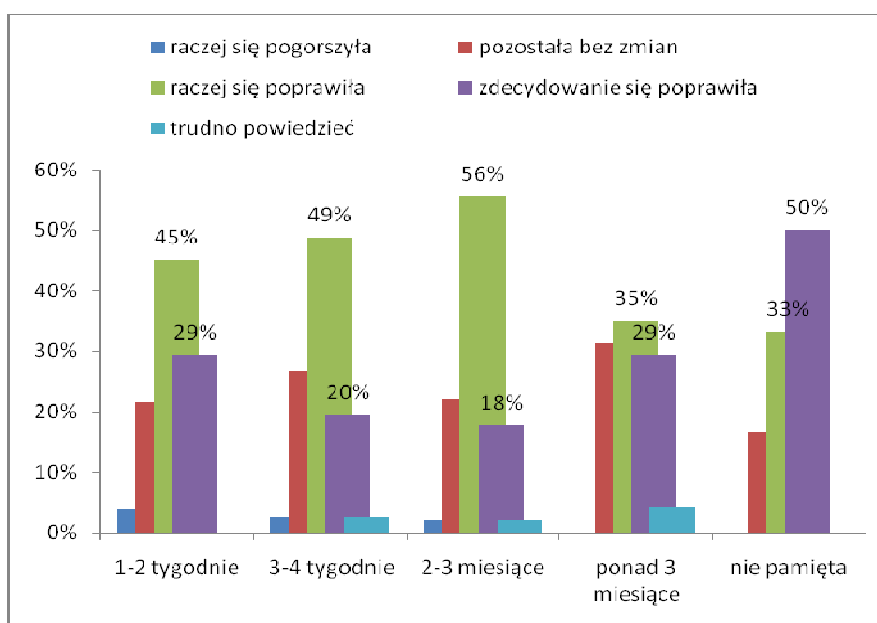
Projekt „Ja Wam pokażę – Idę do pracy” jest współfinansowany ze środków Unii Europejskiej, w ramach Europejskiego Funduszu Społecznego

wpływ projekt miał zdaniem tych, którzy uczestniczyli w nim najkrócej (1-2 tygodnie) lub najdłużej (ponad 3 miesiące). Najmniej korzystny natomiast według tych, których uczestnictwo zamknęło się w okresie 3-4 tygodni (wykres 13). Najprawdopodobniej różne okresy uczestnictwa oznaczają tu nie tylko różny czas oddziaływania, ale również różne jego formy.

Wykres 12. W jakim stopniu uzyskana pomoc przyczyniła się do zmian w Pana/i życiu zawodowym? (odpowiedzi w zależności od okresu uczestnictwa w projekcie)



Wykres 13. Czy – w porównaniu z sytuacją sprzed udziału w projekcie – Pana/i obecna sytuacja zawodowa, odpowiedzi w zależności od okresu uczestnictwa w projekcie (dane dla grupy, która uważa, że pomoc przyczyniła się do zmian w życiu zawodowym):

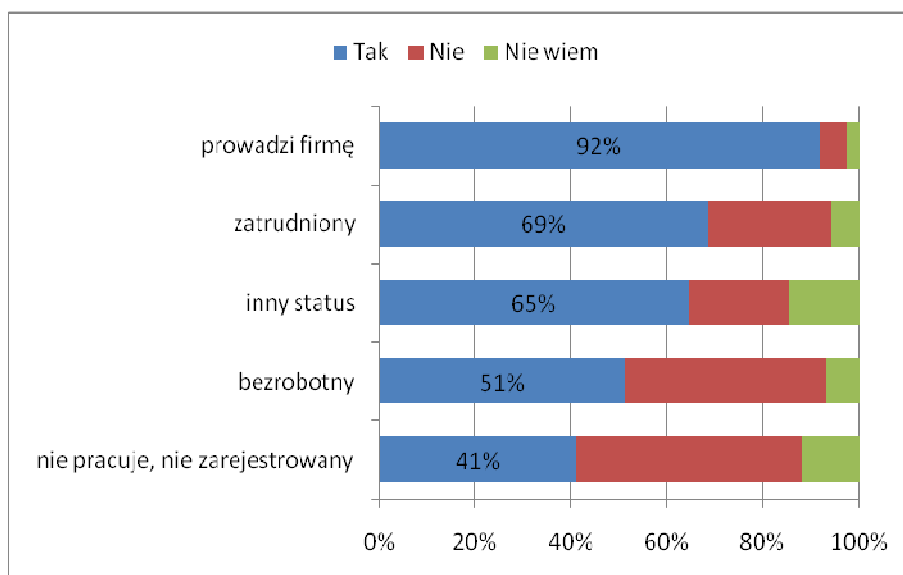




Projekt „Ja Wam pokażę – Idę do pracy” jest współfinansowany ze środków Unii Europejskiej, w ramach Europejskiego Funduszu Społecznego

Wielkość i korzystny kierunek wpływu uczestnictwa w projekcie na sytuację zawodową jest znacząco częściej doceniany przez tych uczestników, którzy założyli firmę, niż przez wszystkich pozostałych uczestników (wykresy 14 i 15). Dotyczy to również porównania z drugą pod tym względem grupą, której status na rynku pracy zmienił się po projekcie na korzyść, czyli obecnie zatrudnionymi.

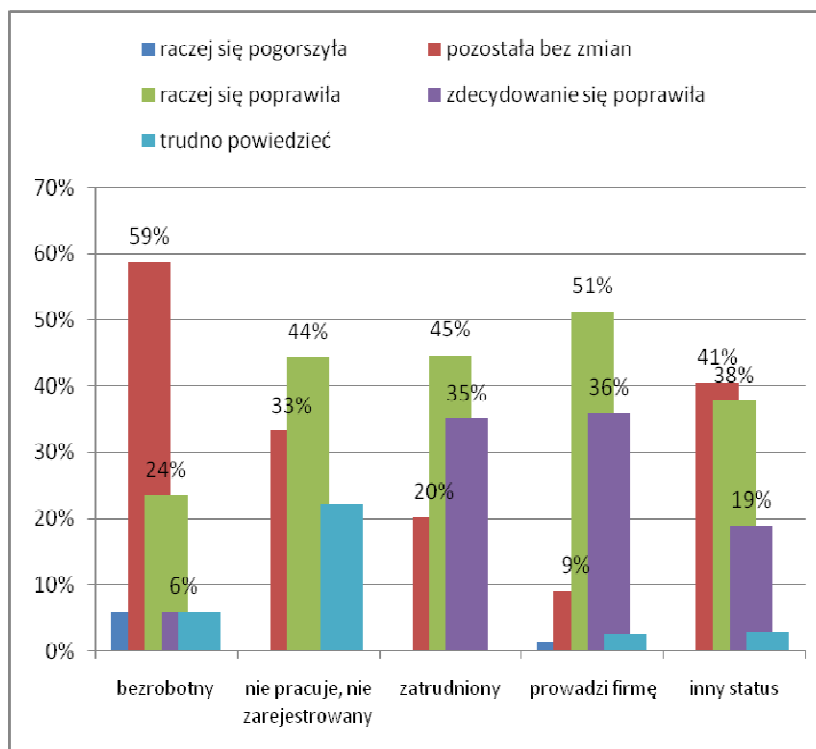
Wykres 14. Jak Pan/i ocenia, czy ta pomoc przyczyniła się do zmian w Pana/i życiu zawodowym? (odpowiedzi w zależności od aktualnego statusu)





Projekt „Ja Wam pokażę – Idę do pracy” jest współfinansowany ze środków Unii Europejskiej, w ramach Europejskiego Funduszu Społecznego

Wykres 15. Czy – w porównaniu z sytuacją sprzed udziału w projekcie – Pana/i obecna sytuacja zawodowa, odpowiedzi w zależności od aktualnego statusu (dane dla grupy, która uważa, że pomoc przyczyniła się do zmian w życiu zawodowym)



Po przeliczeniu danych do całości próby własną sytuację zawodową uznaje za lepszą niż przed projektem 80% ogółu prowadzących obecnie działalność gospodarczą, w tym za znacząco lepszą – 33,1%. Wśród obecnie zatrudnionych analogiczne odsetki wynoszą odpowiednio 55,2% i 24,1%.

Różnice w ocenie (zwłaszcza kierunku) wpływu udziału w projekcie na sytuację zawodową pomiędzy długotrwale bezrobotnymi (na starcie projektu) a pozostałymi uczestnikami nie są tak wielkie, jak można by oczekiwać (wykres 16 i 17). Przypomnijmy, że status na rynku pracy na korzyść zmieniło 48% długotrwale bezrobotnych a 84% pozostałych uczestników projektu. Tymczasem 56% długotrwale bezrobotnych uznała wpływ pomocy na sytuację zawodową

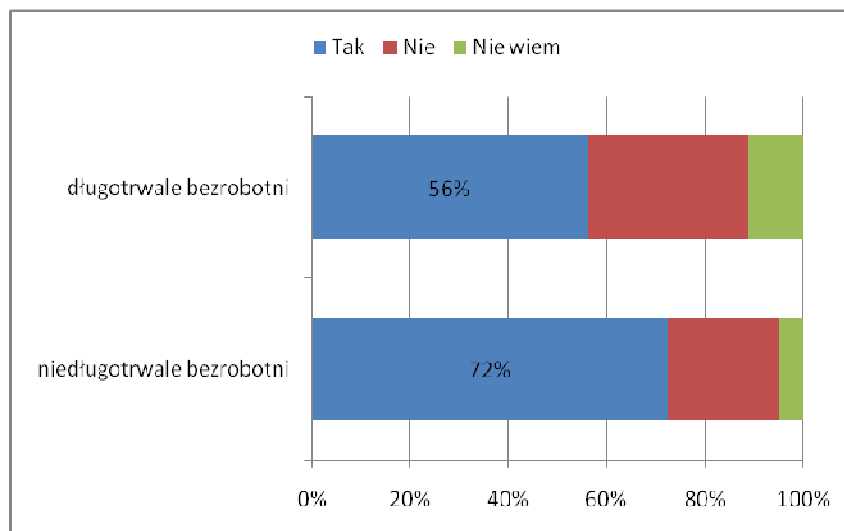
(o 8% więcej, niż zmieniło status na korzystny) oraz 72% niedługotrwale bezrobotnych (o 12% mniej niż zmieniło status na korzystny). Można sądzić, że zmiana własnego statusu na rynku pracy jest bardziej dostrzegana przez długotrwale bezrobotnych niż przez osoby krócej



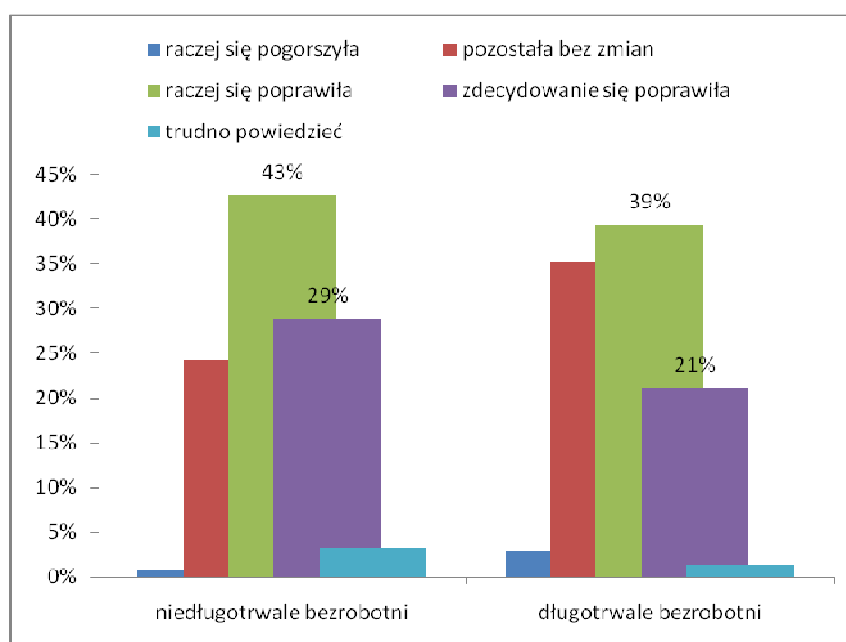
Projekt „Ja Wam pokażę – Idę do pracy” jest współfinansowany ze środków Unii Europejskiej, w ramach Europejskiego Funduszu Społecznego

pozostające w sytuacji bezrobocia, oraz że przez tych pierwszych nie tylko zmiana oficjalnego statusu jest doceniana jako korzyść.

Wykres 16. Jak Pan/i ocenia, czy ta pomoc przyczyniła się do zmian w Pana/i życiu zawodowym? (odpowiedzi w zależności od statusu przed projektem)



Wykres 17. Czy – w porównaniu z sytuacją sprzed udziału w projekcie – Pana/i obecna sytuacja zawodowa, odpowiedzi w zależności od statusu przed projektem (dane dla grupy, która uważa, że pomoc przyczyniła się do zmian w życiu zawodowym):

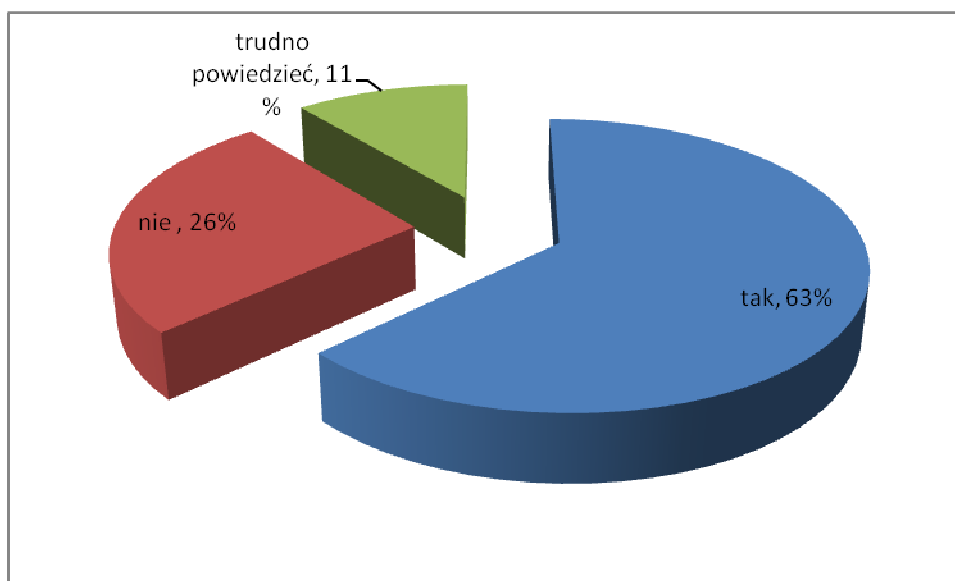




2. Sposób radzenia sobie w życiu zawodowym

Respondenci pytani szerzej o sposób radzenia sobie w życiu zawodowym a nie tylko o sytuację zawodową przed i po projekcie, w większości uznali korzystny wpływ uczestnictwa w nim (wykres 18).

Wykres 18. Czy odczuwa Pan/i, że po zakończeniu udziału w projekcie urzędu pracy lepiej radzi sobie Pan/i w życiu zawodowym niż przed przystąpieniem do tego projektu?

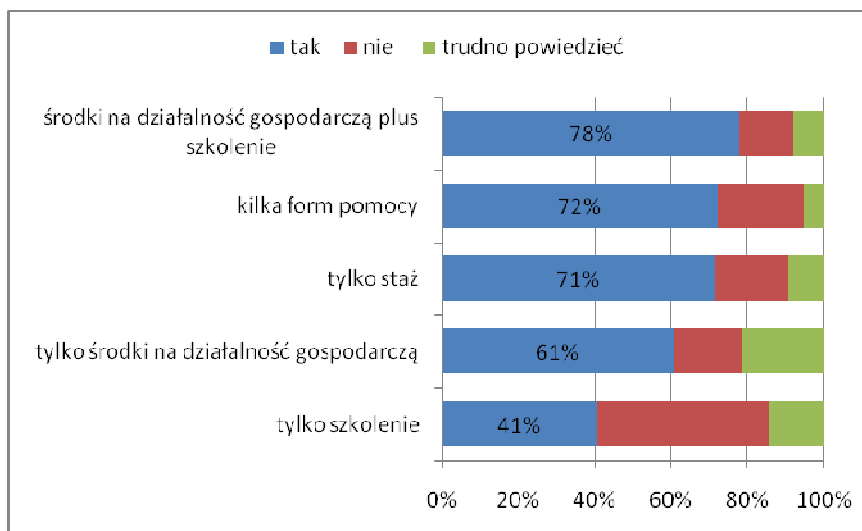


Inaczej, niż w przypadku wpływu na sytuację zawodową, najczęściej dostrzegali korzystny wpływ na swój sposób radzenia sobie w życiu zawodowym osoby, które otrzymały środki na rozpoczęcie działalności gospodarczej łącznie ze szkoleniem „ABC przedsiębiorczości” (w odniesieniu do oceny sytuacji zawodowej, ta grupa była na drugim miejscu), natomiast osoby, które otrzymały tylko środki na działalność (bez szkolenia) znalazły się na czwartym miejscu (poprzednio na pierwszym), za tymi osobami, które otrzymały kilka form pomocy i odbywającymi staże. Najrzadziej korzystny wpływ w tym zakresie dostrzegali ci uczestnicy, których udział ograniczał się do odbycia szkoleń (wykres 19).



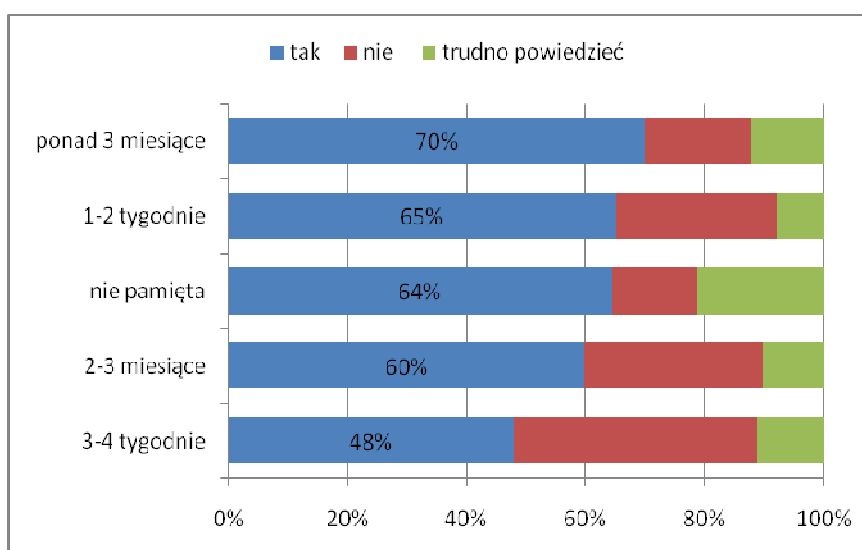
Projekt „Ja Wam pokazę – Idę do pracy” jest współfinansowany ze środków Unii Europejskiej, w ramach Europejskiego Funduszu Społecznego

Wykres 19. Czy odczuwa Pan/i, że po zakończeniu udziału w projekcie urzędu pracy lepiej radzi sobie Pan/i w życiu zawodowym niż przed przystąpieniem do tego projektu? (odpowiedzi w zależności od otrzymanej pomocy)



Osoby, których udział w szkoleniu trwał najdłużej (3 miesiące i więcej) częściej niż inni dostrzegali korzystny wpływ projektu na swój sposób funkcjonowania w życiu zawodowym. Najbardziej doceniali ten wpływ uczestnicy, których zaangażowanie w projekcie zamykało się w 3-4 tygodniach (wykres 20).

Wykres 20. Czy odczuwa Pan/i, że po zakończeniu udziału w projekcie urzędu pracy lepiej radzi sobie Pan/i w życiu zawodowym niż przed przystąpieniem do tego projektu? (odpowiedzi w zależności od okresu uczestnictwa w projekcie)

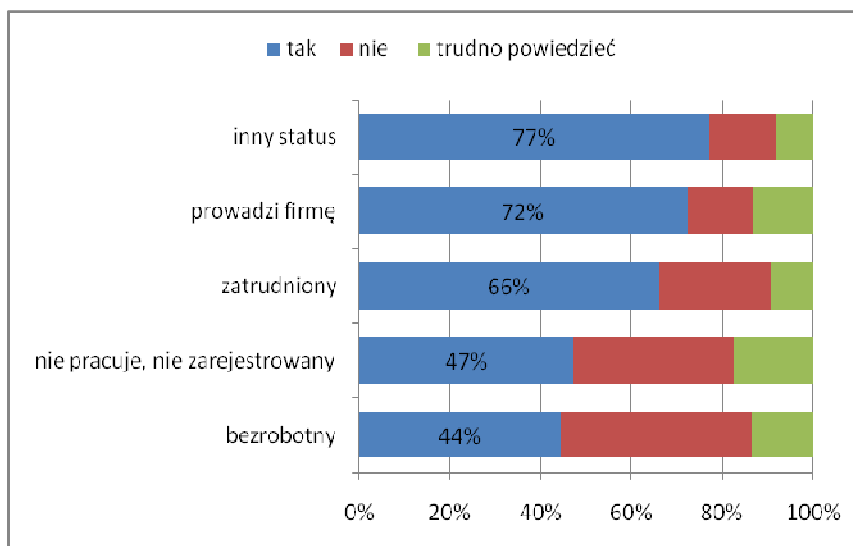




Projekt „Ja Wam pokażę – Idę do pracy” jest współfinansowany ze środków Unii Europejskiej, w ramach Europejskiego Funduszu Społecznego

Najczęściej doceniały korzystny wpływ na swoje funkcjonowanie zawodowe osoby sklasyfikowane ze względu na status na rynku pracy jako „inny status” (zarejestrowani jako poszukujący pracy, uczący się lub studiujący, odbywający staż lub przygotowanie zawodowe). Nieco rzadziej osoby, które po udziale w projekcie założyły firmę lub znalazły zatrudnienie. Najrzadziej osoby, które pozostały na statusie bezrobotnych (wykres 21).

Wykres 21. Czy odczuwa Pan/i, że po zakończeniu udziału w projekcie urzędu pracy lepiej radzi sobie Pan/i w życiu zawodowym niż przed przystąpieniem do tego projektu? (odpowiedzi w zależności od aktualnego statusu)

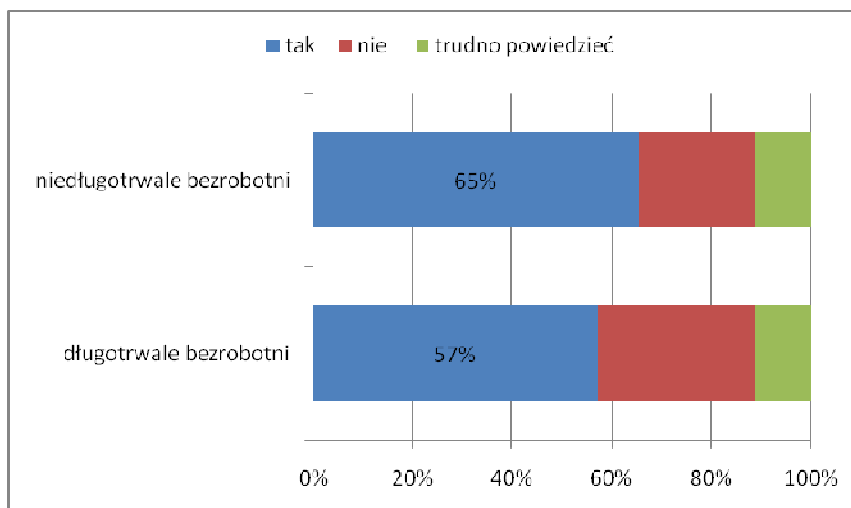


Ponad połowa długotrwale bezrobotnych przed projektem, mimo że w tej grupie wymierne korzyści (zmiana statusu) występowały najrzadziej, uznała, że po projekcie lepiej sobie radzi w życiu zawodowym (wykres 22).



Projekt „Ja Wam pokażę – Idę do pracy” jest współfinansowany ze środków Unii Europejskiej, w ramach Europejskiego Funduszu Społecznego

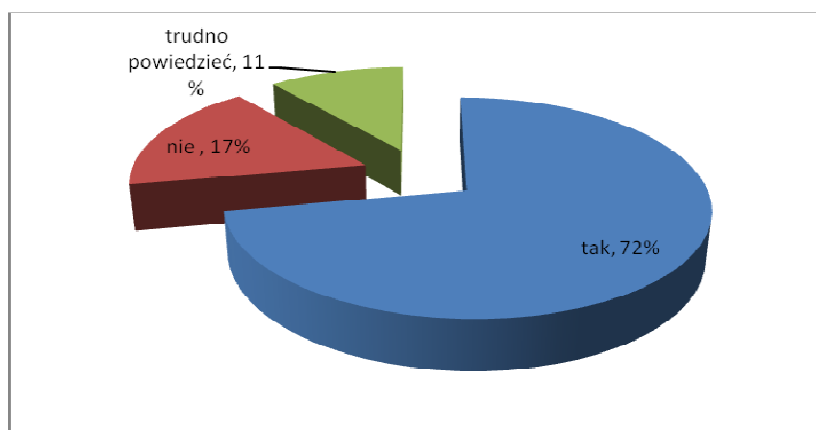
Wykres 22. Czy odczuwa Pan/i, że po zakończeniu udziału w projekcie urzędu pracy lepiej radzi sobie Pan/i w życiu zawodowym niż przed przystąpieniem do tego projektu? (odpowiedzi w zależności od statusu przed projektem)



3. Adekwatność uzyskanej pomocy

Przeważająca większość - 72% uczestników projektu - uznała zaoferowaną w jego ramach pomoc za wystarczającą. To grupa liczniejsza o 10 pkt. proc. od grupy, która w wyniku uczestniczenia w projekcie odczuła realną poprawę sytuacji na rynku pracy - awansowała ze statusu bezrobotnego do statusu prowadzącego własną działalność gospodarczą lub znalazła zatrudnienie. Przypomnijmy, że pozytywny wpływ projektu na sposób w jaki sobie radzą w życiu zawodowym uznało 63% uczestników a odnotowało korzystny wpływ na swoją sytuację zawodową tylko 46,8%. Kryterium finalnej skuteczności w odniesieniu do własnej sytuacji nie było więc jedynym, wobec którego respondenci oceniali „wystarczalność” otrzymanej w ramach projektu pomocy (wykres 23).

Wykres 23. Czy pomoc zaoferowana w tym projekcie była dla Pana/i wystarczająca?

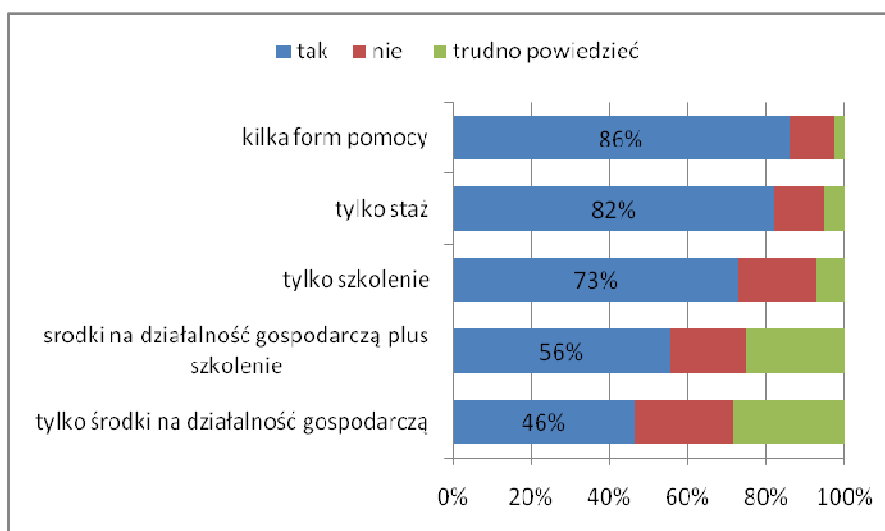




Projekt „Ja Wam pokażę – Idę do pracy” jest współfinansowany ze środków Unii Europejskiej, w ramach Europejskiego Funduszu Społecznego

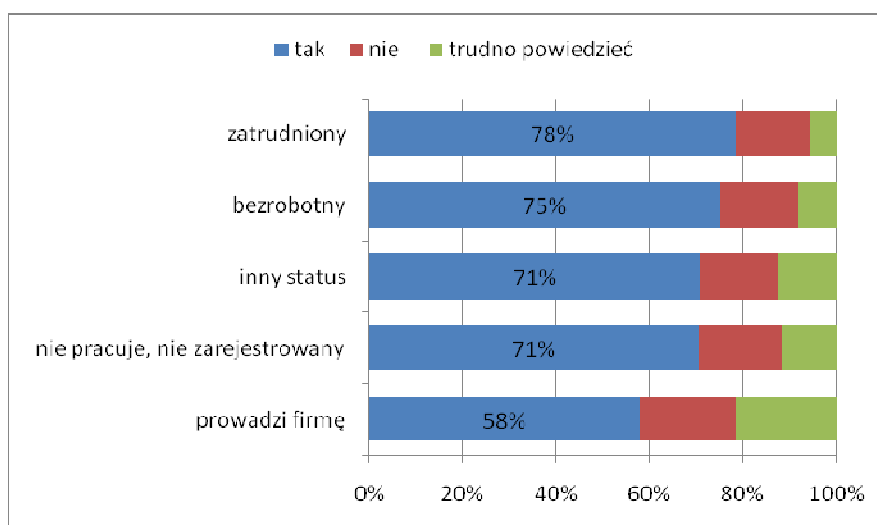
Jest to tym bardziej prawdopodobne jeśli weźmiemy pod uwagę fakt, że grupy najrzadziej przyznające, iż pomoc była wystarczająca, to osoby, które uzyskały środki na rozpoczęcie działalności oraz osoby, które zarejestrowały działalność gospodarczą i które najliczniej odniosły wymierne lub odczuwalne korzyści (wykres 24).

Wykres 24. Czy pomoc zaoferowana w tym projekcie była dla Pana/i wystarczająca? (odpowiedzi w zależności od otrzymanej pomocy)



Najczęściej uznawały pomoc za wystarczającą osoby, które po projekcie lub w jego trakcie znalazły pracę, ale prawie równie często osoby, które pozostały nadal bezrobotnymi.

Wykres 25. Czy pomoc zaoferowana w tym projekcie była dla Pana/i wystarczająca? (odpowiedzi w zależności od aktualnego statusu)

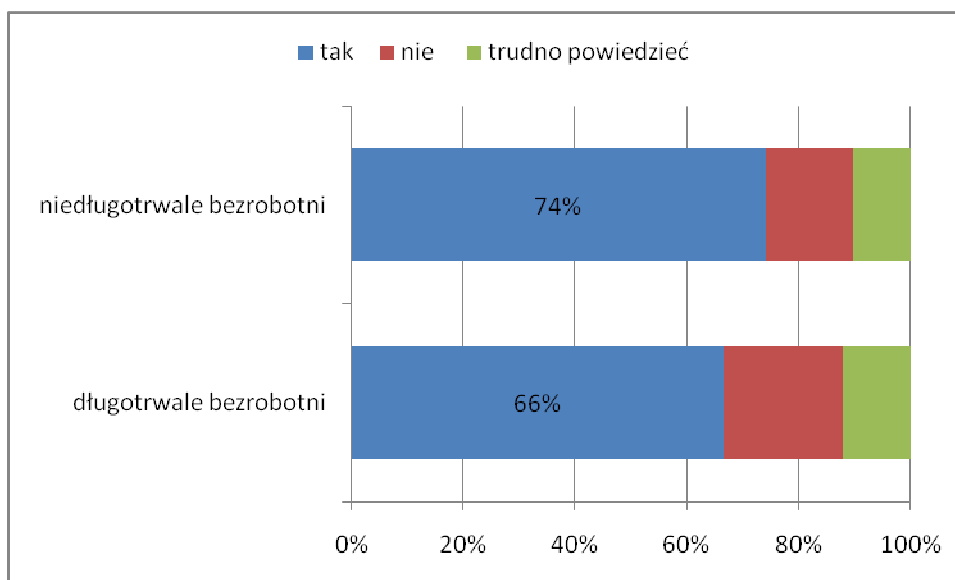




Projekt „Ja Wam pokażę – Idę do pracy” jest współfinansowany ze środków Unii Europejskiej, w ramach Europejskiego Funduszu Społecznego

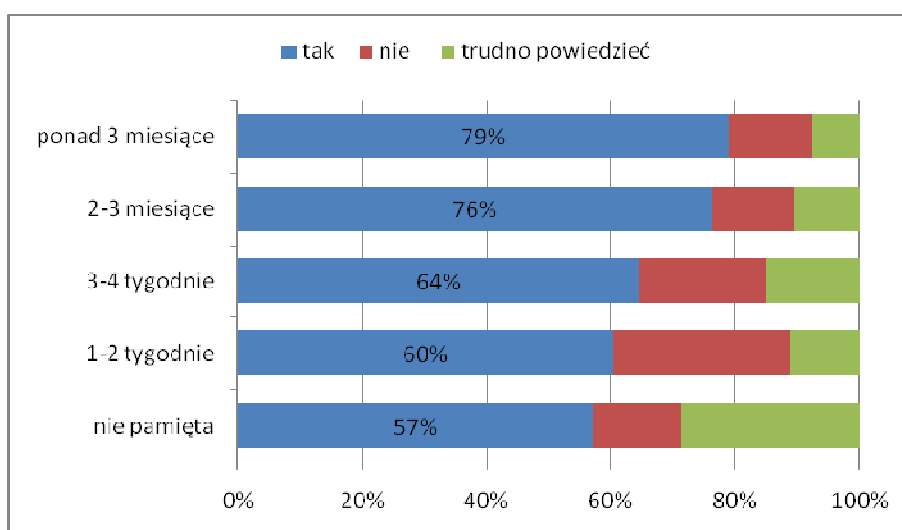
Również większość (66%) osób długotrwale bezrobotnych (przed projektem) uznała pomoc za wystarczającą.

Wykres 26. Czy pomoc zaoferowana w tym projekcie była dla Pana/i wystarczająca? (odpowiedzi w zależności od statusu przed projektem)



Skłonność do uznawania pomocy za wystarczającą okazała się liniowo zależna od długości okresu, przez jaki badani uczestniczyli w projekcie. Jest to zresztą jedyna taka liniowa zależność od długości czasu uczestnictwa w projekcie, jaką udało się stwierdzić w wynikach badania. Im dłużej respondent uczestniczył w projekcie, tym bardziej był skłonny uznać pomoc za wystarczającą.

Wykres 27. Czy pomoc zaoferowana w tym projekcie była dla Pana/i wystarczająca? (odpowiedzi w zależności od okresu uczestnictwa w projekcie)

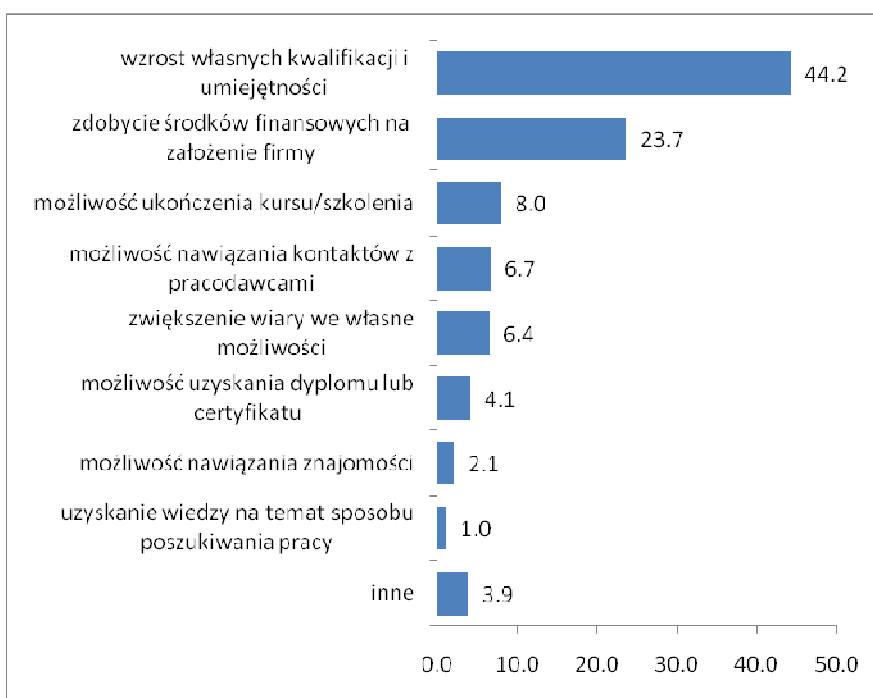




Projekt „Ja Wam pokazę – Idę do pracy” jest współfinansowany ze środków Unii Europejskiej, w ramach Europejskiego Funduszu Społecznego

Można zatem przypuszczać, że przynajmniej jednym z kryteriów „wystarczającości” pomocy był jej fizyczny wymiar – ilość czasu (pracy) poświęconego na pomoc konkretnej osobie, a drugim – zgodność z osobistymi oczekiwaniami i wyobrażeniami, jak taka pomoc powinna wyglądać. Uczestnicy poszukiwali przede wszystkim kwalifikacji i umiejętności lub w drugiej kolejności (ale to inna grupa, od początku zaprogramowana tylko na ten rodzaj korzyści) środków na założenie firmy (wykres 28).

Wykres 28. Co dla Pana/i miało największe znaczenie w projekcie urzędu pracy?

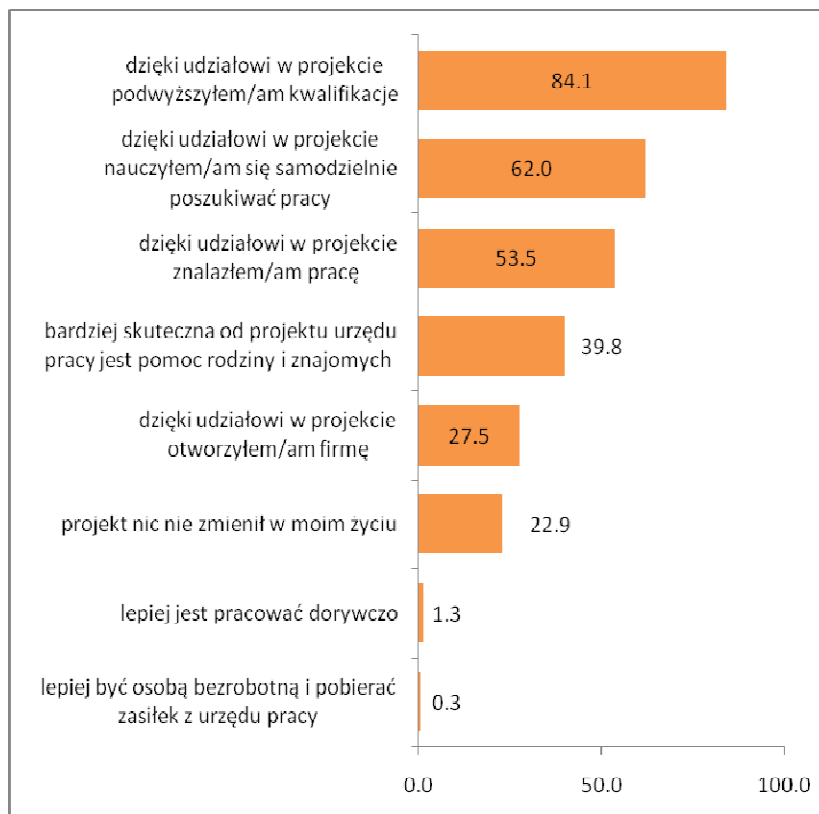


Projekt oferował pomoc wystarczającą według większości, bo w większości otrzymali w jego trakcie to, na co liczyli (wykres 29).



Projekt „Ja Wam pokażę – Idę do pracy” jest współfinansowany ze środków Unii Europejskiej, w ramach Europejskiego Funduszu Społecznego

Wykres 29. Na ile zgadza się Pan/i z następującymi stwierdzeniami (na wykresie odsetek akceptacji dla stwierdzeń)





Projekt „Ja Wam pokażę – Idę do pracy” jest współfinansowany ze środków Unii Europejskiej, w ramach Europejskiego Funduszu Społecznego

3. OPINIE O ZAWARTOŚCI I PRZEBIEGU PROJEKTU

Czego Pana/i zdaniem zabrakło w projekcie urzędu pracy?

(na pytanie odpowiadali respondenci, którzy poprzednio stwierdzili, że pomoc ze strony PUP nie była wystarczająca N = 109).

	% grupy pytanej	% ogółu badanych
A. za mało pieniędzy, za niskie dofinansowanie,	37.6%	10.5%
B. za krótki kurs, staż, za ubogi program, za powierzchowny	14.7%	4.1%
C. brak ofert na rynku pracy mimo zdobycia kwalifikacji/zawodu	10.1%	2.8%
D. niedopasowanie kursu do rzeczywistości, nieefektywność szkoleń, zła organizacja, niski poziom szkoleń, niekompetentni wykładowcy, nieprofesjonalne podejście, nieprzyjemni pracownicy w UP	7.3%	2.0%
E. za niskie wynagrodzenie stażowe	6.4%	1.8%
F. brak konkretnych elementów szkolenia (postępowania z klientem, stażu, zajęć praktycznych)	4.6%	1.3%
G. brak zainteresowania ze strony UP, brak opieki nad pracownikiem, brak intensywniejszej pomocy	4.6%	1.3%
H. niedopasowanie profilu kształcenia do oczekiwań	3.7%	1.0%
I. kontynuacji wsparcia (szkoleń)	1.8%	0.5%
J. brak sprzętu - komputerów i oprogramowania	0.9%	0.3%

Najliczniej stawiany zarzut (10,5% ogółu) formułowany był przez jedną kategorię uczestników – tych, dla których udział w projekcie sprowadzał się wyłącznie lub głównie do uzyskania środków na rozpoczęcie działalności gospodarczej. Pozostałe to niska zdaniem uczestników jakość szkoleń zarówno ze względu na kompetencje prowadzących, jak i dopasowanie do potrzeb rynku lub oczekiwań (kategorie B, D, F i H – łącznie 8,3%).



Projekt „Ja Wam pokażę – Idę do pracy” jest współfinansowany ze środków Unii Europejskiej, w ramach Europejskiego Funduszu Społecznego

Mocne i słabe punkty projektu

	% wskazań jako na <u>mocny punkt</u> (dobra, ciekawy, właściwy, odpowiedni)	% wskazań jako na <u>słaby punkt</u> (nie dobra, nie ciekawy, nie właściwy, nie odpowiedni)
<i>współpraca z pracownikami urzędu pracy</i>	21.9%	6.7%
<i>sposób realizacji projektu</i>	12.6%	5.1%
<i>miejsce realizacji projektu</i>	12.3%	3.3%
<i>termin realizacji projektu</i>	9.0%	1.5%
<i>ilość zadań związanych z udziałem w projekcie</i>	2.1%	1.0%
<i>inne</i>	31.6%	21.1%

Nie było mocnych punktów według 10,5% respondentów, słabych według 60,9% badanych.

Mocne punkty projektu - ROZWINIĘCIE			
dobra współpraca z pracownikami urzędu pracy	ciekawý sposób realizacji projektu	dobre miejsce realizacji projektu	inne mocne punkty
Co szczególnie podało się w tej współpracy?	Dlaczego?	Dlaczego?	Jakie?
użyteczność, pomocność pracowników, dobre porady, pomocne informacje	wzrost wiedzy, kompetencji, umiejętności, praktyka zawodowa, zdobycie uprawnień, nowe doświadczenia	miejsce zgodne z zainteresowaniami, zawodem, przyszłe miejsce pracy	zdobycie wiedzy, doświadczenia otrzymanie środków finansowych, dofinansowania
pozytywna postawa emocjonalna pracowników (mili, sympatyczni, życzliwi, chętni, zaangażowani)	treść projektu, szkolenia, kursu, zgodność projektu z zainteresowaniami, ciekawe wykłady, zainteresowanie tematyką	blisko, w moim mieście dobry kontakt z innymi ludźmi, przełożonymi	wszystko OK., wszystko po trochu, ogólnie pozytywna opinia
kompetencja pracowników	kompetencja prowadzących, dobrzy nauczyciele, właściwy przekaz wiedzy	dobra szkoła, branża, firma	wpływ na motywację do działania, szansa na samorealizację, szansa dla ludzi, wyjście z izolacji
świetna współpraca, żadnych problemów w kontakcie, łatwość dogadania się		dobra atmosfera dzięki temu, że wszyscy byli razem	wykładowcy, prowadzący zdobycie pracy
sprawność, szybkość działania pracowników	dobra organizacja, właściwy sposób przeprowadzenia		możliwość nawiązania znajomości, kontakty



Projekt „Ja Wam pokażę – Idę do pracy” jest współfinansowany ze środków Unii Europejskiej, w ramach Europejskiego Funduszu Społecznego

społeczne

*umożliwienie
uzyskania pracy po
zakończeniu projektu*

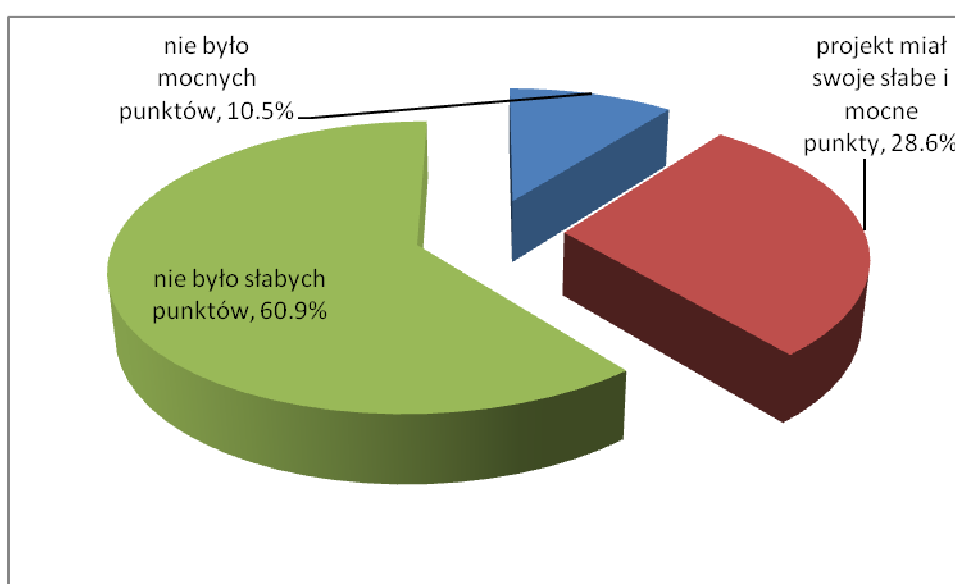
Słabe punkty projektu - ROZWINIĘCIE

<i>zła współpraca z pracownikami urzędu pracy</i>	<i>nieciekawy sposób realizacji projektu</i>	<i>złe miejsce realizacji projektu</i>	<i>inne słabe punkty</i>
<i>Co szczególnie nie podało się w tej współpracy?</i>	<i>Co należałoby zrobić, by to poprawić?</i>	<i>Dlaczego?</i>	<i>Jakie?</i>
<i>brak zaangażowania, negatywny stosunek do uczestników, nieufność</i>	<i>podwyższyć poziom zajęć</i>	<i>daleko, zły dojazd</i>	<i>brak pracy po projekcie biurokracja, papierkowa robota, opóźnienia w realizacji wsparcia</i>
<i>niekompetencja urzędników, brak przeszkolenia</i>	<i>zwiększyć ilość zajęć praktycznych</i>	<i>zbyt małe środowisko, brak klientów</i>	<i>nieodpowiednia treść zajęć (powierzchnowa, nieprzydatna), za mało, za ogólnie</i>
<i>brak opieki, pomocy ze strony urzędników</i>	<i>zmniejszyć biurokrację</i>	<i>złe godziny pracy (noce)</i>	<i>za niskie stażowe, wynagrodzenie brak kontroli UP nad pracodawcami (zwalnianą, dają nieadekwatną pracę)</i>
<i>utrudnianie zła organizacja pracy</i>	<i>zwiększyć świadczenia finansowe</i>	<i>różne miejsca realizacji poszczególnych elementów projektu trudna firma do współpracy złe warunki pracy</i>	<i>za małe dofinansowanie zły dobór uczestników do konkretnych zajęć</i>
			<i>zła organizacja zajęć za mało praktyki niekompetencja UP, nieinformowanie uczestników</i>
			<i>za krótki projekt brak opieki nad uczestnikami po zakończeniu projektu</i>

4. OGÓLNA GENERALNA OCENA ZAWARTOŚCI I PRZEBIEGU PROJEKTU

Pytania o mocne i słabe punkty projektu zawierało odpowiedzi „projekt nie miał mocnych stron” oraz „projekt nie miał słabych stron”, które można było wskazać. Wybór tych odpowiedzi można interpretować jako silne generalne oceny treści i przebiegu projektu. Wskazania tych dwóch możliwości odpowiedzi na pytania (dla ogółu badanych) przedstawia poniższy wykres:

Wykres 30. Brak mocnych lub słabych punktów projektu



Na kolejnych wykresach przedstawiono proporcje odpowiedzi: „nie było mocnych punktów” i „nie było słabych punktów” (w projekcie) w grupach zróżnicowanych ze względu na formę otrzymanej pomocy, długość uczestnictwa w projekcie, aktualny status na rynku pracy czyli finalną wymierną korzyść z udziału oraz oddzielnie dla grup, która startowały w projekcie jako długotrwale bezrobotni oraz niedługotrwale bezrobotni.

Grupą o najmniej zróżnicowanych ocenach (brak wskazań „nie było mocnych punktów”) okazała się grupa korzystających wyłącznie ze środków na rozpoczęcie działalności gospodarczej, czyli grupa mająca najmniejszy kontakt z procesem szkoleniowym.

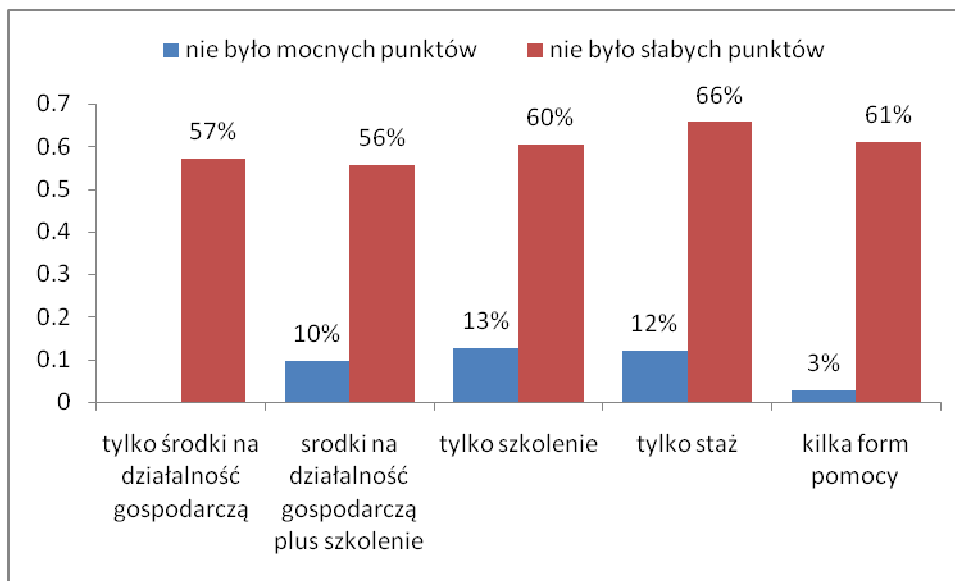
Grupą o ocenach najbardziej spolaryzowanych – (wysokie odsetki wskazań „nie było mocnych punktów” i „nie było słabych punktów”) okazała się grupa obecnie niepracujących i jednocześnie niezarejestrowanych w PUP.



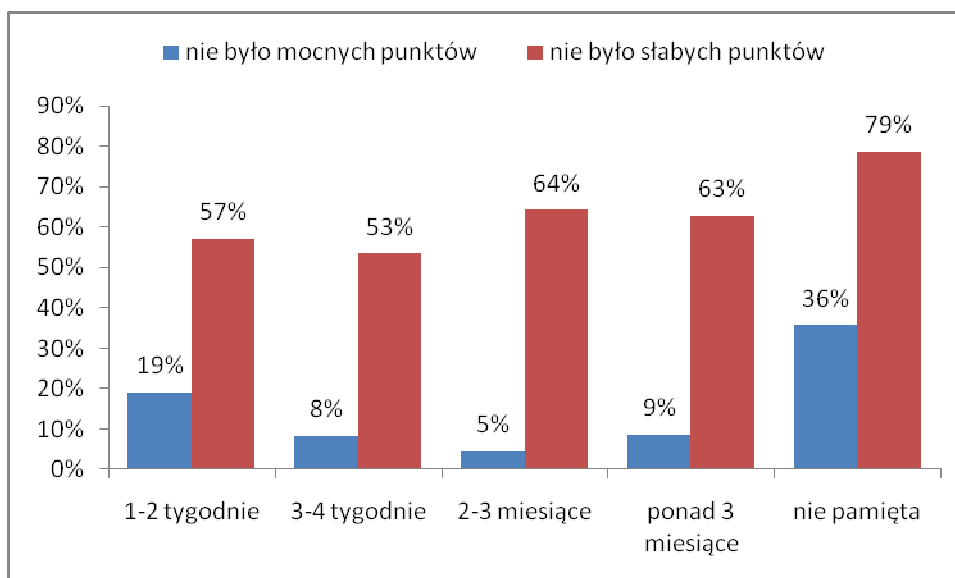
Projekt „Ja Wam pokażę – Idę do pracy” jest współfinansowany ze środków Unii Europejskiej, w ramach Europejskiego Funduszu Społecznego

Charakterystyczne, że długotrwale bezrobotni nie różnią się specjalnie do niedługotrwale bezrobotnych.

Wykres 31. Brak mocnych i słabych punktów projektu w zależności od otrzymanej pomocy



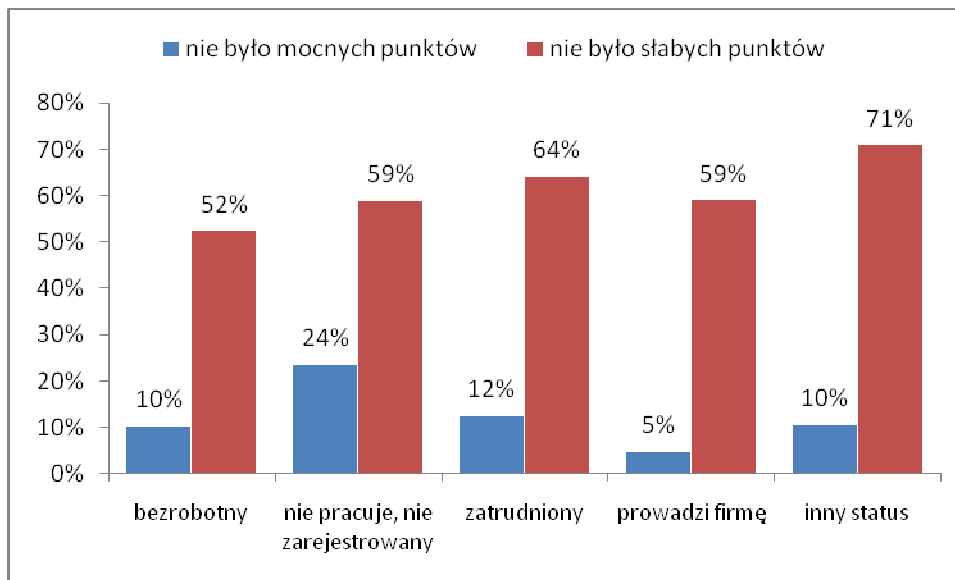
Wykres 32. Brak mocnych i słabych punktów projektu w zależności od długości uczestnictwa w projekcie



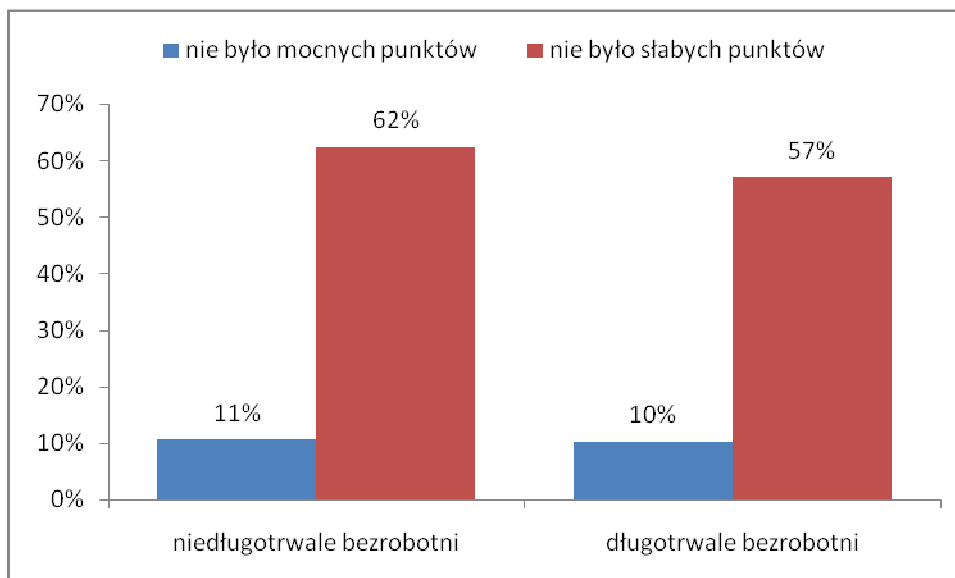


Projekt „Ja Wam pokażę – Idę do pracy” jest współfinansowany ze środków Unii Europejskiej, w ramach Europejskiego Funduszu Społecznego

Wykres 33. Brak mocnych i słabych punktów projektu w zależności od aktualnego statusu



Wykres 34. Brak mocnych i słabych punktów projektu w zależności od statusu przed projektem





VI. OPIS STOSOWANEJ METODOLOGII

W ramach badania wykorzystano trzy techniki badawcze:

1. Analiza danych zastanych (desk research)
2. Wywiad indywidualny (IDI)
3. Wywiady telefoniczne (CATI)

1. W ramach desk research analizie poddano:

a) dokumentację projektu systemowego, zrealizowanego przez PUP w Grudziądzu w ramach Poddziałania 6.1.3 PO KL w roku 2008 i 2009 (wniosek o dofinansowanie, wnioski o płatność wraz z finansowym załącznikiem nr 1 oraz rzeczowym załącznikiem nr 2 do każdego wniosku),

b) zapisy dokumentów programowych PO KL:

- „Programu Operacyjnego Kapitał Ludzki”,
- „Szczegółowego Opisu Priorytetów PO KL”,
- „Projekty systemowe Powiatowych Urzędów Pracy w ramach Programu Operacyjnego Kapitał Ludzki”,

c) zapisy programu promocji zatrudnienia oraz aktywizacji lokalnego rynku pracy, stanowiącego część powiatowej strategii rozwiązywania problemów społecznych, zgodnie z art. 9, ust 1. pkt 1 ustawy z dnia 20 kwietnia 2004 r. o promocji zatrudnienia i instytucjach rynku pracy (Dz. U. z 2008r. Nr 69, poz. 415 z późn. zm.).

d) dane pozyskane z rejestru PUP na temat sytuacji na rynku pracy, w jakiej znajdują się uczestnicy projektu systemowego, którzy zakończyli udział w projekcie.

2. Wywiad indywidualny (IDI – In-depth interview) przeprowadzono z osobą do kontaktów roboczych, określoną we wniosku o dofinansowanie projektu systemowego (z 2009 r.) realizowanego w ramach Poddziałania 6.1.3 PO KL, wg dyspozycji do wywiadu określonych w Załączniku 2 Założeń do ewaluacji projektów systemowych powiatowych urzędów pracy, realizowanych w ramach Poddziałania 6.1.3 Programu Operacyjnego Kapitał Ludzki. Odpowiedzi na pytania scenariusza wywiadu IDI w załącznikach.



3. Wywiady telefoniczne (CATI - Computer Assisted Telephone Interview) przeprowadzono z osobami, które zakończyły udział (zgodnie z zaplanowaną ścieżką wsparcia) w projekcie systemowym w 2008 lub 2009 r., co najmniej 6 m-cy przed udziałem w badaniu (praktycznie do końca 2009 roku). Przeprowadzono 389 wywiadów, co – przy liczebności operatu N=963 osoby - daje maksymalny błąd pomiaru nie większy niż $\pm 3.9\%$.

Badania były prowadzone metodą CATI, wg kwestionariusza (w załączniku) nieznacznie zmodyfikowanego (zaakceptowanego przez Zleceniodawcę) w stosunku do wstępnego wzoru. Kwestionariusz został umieszczony na platformie internetowej. Ankieterzy prowadząc rozmowę telefoniczną zadawali widoczne na ekranie pytania kwestionariusza wywiadu i za pomocą klawiatury zapisywali odpowiedzi respondentów, które były automatycznie wprowadzane do pamięci komputera. W celu uniknięcia efektu świeżości oraz efektu pierwszeństwa kafeferie do czterech pytań składające się z dużej ilości alternatyw pojawiały się w losowej kolejności w kolejnych odsłonach kwestionariusza (dotyczy pytań 14, 15, 16 i 17).

Respondenci byli dobierani do wywiadu w sposób losowy, zapewniający maksymalną reprezentatywność, wg następującej procedury:

- wylosowano 220 kobiet (55% próby) oraz 180 mężczyzn (45% próby). Te liczebności zachowały proporcję płci w operacie,
- po wyczerpaniu wylosowanej próby losowano kolejne osoby z operatu zastępując niezrealizowany wywiad wywiadem z osobą tej samej płci. W sytuacji nieodbierania telefonu przyjęto zasadę trzykrotnej próby dotarcia do danego respondenta, przy czym druga próba w czasie nie krótszym niż 6 godzin po pierwszej, trzecia nie wcześniej niż następnego dnia.
- zastosowana procedura pozwoliła na zrealizowanie planowanej ilości wywiadów (plan 385, realizacja 389), przy czym podjęto próbę dotarcia do w sumie 768 beneficjentów (79.8%) spośród 963 znajdujących się w operacie. Wywiady przeprowadzono z 389 osobami (40.4% operatu), w 347 przypadkach (36% operatu) respondent okazał się niedostępny (nieodebrany telefon mimo 3 prób dodzwonienia się, nieaktualny telefon lub respondent niedostępny np. ze względu wyjazdu za granicę), 32 osoby (3.4%) albo odmówiły udziału w badaniach, albo umówiły się na



Projekt „Ja Wam pokażę – Idę do pracy” jest współfinansowany ze środków Unii Europejskiej, w ramach Europejskiego Funduszu Społecznego

późniejszy termin i unikały ponownego kontaktu, do 106 osób (11%) ankieterzy nie podjęli próby dotarcia ze względu na osiągnięcie planowanej ilości wywiadów), w przypadku 89 osób (9.2% operatu) nie dysponowaliśmy żadnym numerem telefonu (brak numeru w bazie).

Rozkład parametrów demograficznych jest w zrealizowanej próbie podobny do rozkładu w operacie. Dane przedstawiają tabele w załączniku. W szczególności odsetek kobiet w próbie wynosi 53%, w operacie 54.9%, badanych w wieku do 34 roku życia jest 67.9% i 67.5% beneficjentów w operacie, wykształcenie ponadgimnazjalne ma 75.6% respondentów, w operacie 73.5% beneficjentów (w próbie jest nieco mniej badanych z wykształceniem podstawowym i gimnazjalnym, nieco więcej z wykształceniem wyższym), 78.4% respondentów mieszka w mieście o wielkości 80 000 – 99 999, w operacie 74.2% beneficjentów, długotrwale bezrobotni stanowią 27.5% próby i 30.8% operatu.



VII. WNIOSKI

ODPOWIEDZI NA PYTANIA EWALUACYJNE

1. TRAFNOŚĆ (adekwatność) PROJEKTU SYSTEMOWEGO

W jakim stopniu realizowane w projekcie systemowym działania przyczyniają się do realizacji celów i wskaźników Poddziałania 6.1.3 oraz Działania 6.1 i Priorytetu VI PO KL? Czy są zgodnie z programami promocji zatrudnienia i aktywizacji lokalnego rynku pracy, (zgodnie z art. 9, ust 1. pkt 1 ustawy z dnia 20 kwietnia 2004 r. o promocji zatrudnienia i instytucjach rynku pracy)?

1.1 Projekt systemowy zrealizowany przez PUP Grudziądz na etapie planowania i formułowania założeń był w pełni zgodny z treścią dokumentów określających założenia, cele i zakres Priorytetu VI PO KL (RYNEK PRACY OTWARTY DLA WSZYSTKICH), Działania 6.1 (POPRAWA DOSTĘPU DO ZATRUDNIENIA ORAZ WSPIERANIE AKTYWNOŚCI ZAWODOWEJ W REGIONIE) i Poddziałania 6.1.3 (Poprawa zdolności do zatrudnienia oraz podnoszenie poziomu aktywności zawodowej osób bezrobotnych

1.2. Zakres i zawartość merytoryczna Projektu jest realizacją treści art. 9, ust 1. pkt 1 ustawy z dnia 20 kwietnia 2004 r. o promocji zatrudnienia i instytucjach rynku pracy, określającą zadania samorządu terytorialnego w zakresie promocji zatrudnienia oraz aktywizacji lokalnego rynku pracy.

1.3. Projekt jest zgodny z literą i duchem dokumentów „Strategia rozwiązywania problemów społecznych na terenie powiatu grudziądzkiego w latach 2007 – 2013” (Załącznik do Uchwały Nr VI/25/2007 Rady Powiatu Grudziądzkiego z dnia 19 czerwca 2007) oraz „Strategia rozwiązywania problemów społecznych miasta Grudziądz w latach 2004-2015” (Załącznik do Uchwały nr XXVIII/122/04 Rady Miejskiej Grudziądz z dnia 27 października 2004r.) i stanowi de facto realizację postanowień tych dokumentów z wykorzystaniem uaktualnionych (za rok 2008) danych o poziomie i strukturze bezrobocia na terenie powiatu grudziądzkiego oraz ziemskiego.

1.4. Zgodność dotyczy:

- a) diagnozy sytuacji
- b) założeń
- c) celów



- d) doboru grup docelowych
- e) doboru metod działania (instrumenty i usługi rynku pracy).

1.5. Założenia i cele omawianego projektu systemowego są w pełni zgodne z dokumentem „Strategia rozwiązywania problemów społecznych na terenie powiatu grudziądzkiego w latach 2007 – 2013” i realizują wybrane cele strategii, te które mieszczą się w ramach wyznaczonych przez Priorytet VI PO KL. Inaczej mówiąc, stanowią taką realizację celów strategii powiatowej, jaka była możliwa zgodnie z uregulowaniami Działania 6.1 i Poddziałania 6.1.3. Priorytetu VI PO KL.

1.6. Poddziałanie 6.1.3 (zgodnie z ustawą z dnia 20 kwietnia 2004 r. *o promocji zatrudnienia i instytucjach rynku pracy* (Dz. U. Nr 99, poz. 1001, z późn. zm.), przewiduje możliwość użycia następujących instrumentów rynku pracy:

- a) staże/przygotowanie zawodowe w miejscu pracy,
- b) prace interwencyjne,
- c) przyznanie jednorazowych środków na podjęcie działalności gospodarczej, w tym pomocy prawnej, konsultacji i doradztwa związanego z podjęciem działalności gospodarczej,
- d) doposażenie lub wyposażenia stanowiska pracy dla skierowanego bezrobotnego w ramach prac interwencyjnych,
- e) doposażenia lub wyposażenia stanowiska pracy dla skierowanego bezrobotnego,

a także usług rynku pracy – szkoleń, pośrednictwa pracy i poradnictwa zawodowego.

Z repertuaru możliwych działań projekt nie przewidywał wykorzystania punktów c), e) i f), co w świetle dokumentacji projektu wydaje się jak najbardziej zasadne. Prace interwencyjne dla tak licznej i zróżnicowanej grupy (wiek, wykształcenie, sytuacja życiowa, odległość miejsca zamieszkania od terenu możliwych do zorganizowania prac) byłyby przedsięwzięciem całkowicie bezcelowym, natomiast doposażenie lub wyposażenie stanowisk pracy jest z jednej strony środkiem najskuteczniejszym i zarazem najkosztowniejszym (w przeliczeniu na jedną osobę objętą pomocą) a z drugiej najbardziej ryzykownym, biorąc pod uwagę niestabilną sytuację podmiotów gospodarczych na lokalnym rynku. Inwestycja w doposażenie miejsca pracy mogłaby zostać stracona wskutek pogorszenia standingu ekonomicznego firmy (instytucji) w której byłaby zlokalizowana. Zaproponowany w projekcie i



zrealizowany dobór instrumentów i usług wydaje się zatem optymalizować koszty i spodziewane efekty działań.

1.7. Adekwatność tematyki szkoleń do popytu na konkretne kompetencje oparta była na wieloźródłowych analizach potrzeb lokalnego rynku pracy oraz analizie potrzeb osób uprawnionych do uczestnictwa w szkoleniach a także ocenie skuteczności prowadzonych wcześniej szkoleń

2. SKUTECZNOŚĆ ZASTOSOWANYCH INSTRUMENTÓW RYNKU PRACY

2.1. Skuteczność instrumentów

Które instrumenty rynku pracy, stosowane w projekcie systemowym są najbardziej skuteczne (najlepiej przyczyniają się do realizacji celów, rezultatów i wskaźników projektów)?

Najsukuteczniejszym elementem zastosowanym w projekcie okazało się przyznanie środków na rozpoczęcie działalności gospodarczej. Ponad 80% bezrobotnych, którzy otrzymali ten rodzaj wsparcia prowadzi działalność gospodarczą (dane z CATI). Drugim pod względem skuteczności instrumentem okazały się staże – zatrudnienie znalazło 59% uczestników projektu objętych tym rodzajem pomocy.

2.2. Problemy beneficjentów systemowych

Jakiego rodzaju problemów doświadczają beneficjenci systemowi w trakcie realizacji projektu systemowego w ramach Poddziałania 6.1.3 PO KL?

Treść wypowiedzi w IDI (z osobą do kontaktów roboczych, określoną we wniosku o dofinansowanie) nie pozostawia wątpliwości co do tego, iż w trakcie realizacji projektu systemowego nie pojawiły się znaczące trudności. Projekt był realizowany przez doświadczony i wykwalifikowany zespół, który doświadczenie realizacyjne zdobywał w kilku podobnych projektach, finansowanych jeszcze w ramach PHARE. Projekt był dobrze wyposażony materialnie (w tym lokalowo).

Jedyne trudności, jakie się pojawiły, dotyczyły nie sposobu realizacji projektu, lecz jego rozliczania. W efekcie wycofywania się niektórych uczestników projektu (przerwanie stażu) lub też wykonania zadań po niższych kosztach, niż przewidywano, pojawiły się „oszczędności” (nierozdysponowane środki finansowe). Problem został rozwiązany w porozumieniu z jednostką nadrzędną w formie decyzji, by wolne kwoty przeznaczyć na dodatkowe jednorazowe środki na podjęcie działalności gospodarczej.



2.3. Działania PUP w celu rozwiązania pojawiających się problemów

Jakie działania podejmują PUP w celu rozwiązania pojawiających się problemów? Z kim się kontaktują? Jakie metody i sposoby wykorzystują w celu rozwiązania problemów? Gdzie poszukują informacji? Od kogo uzyskują ewentualną pomoc?

Kontakty z otoczeniem instytucjonalnym – potencjalnymi i aktualnymi pracodawcami (na podstawie zawartych umów) , organizacjami współpracującymi i jednostkami nadrzędnymi (WUP) – mają charakter stały i należą do wypracowanego stylu działania PUP. Wszelkie problemy sygnalizowane są niezwłocznie i rozwiązywane w trybie roboczym w ramach wypracowanych wcześniej procedur.

PUP jest informowany na bieżąco z jednej strony przez uczestników szkoleń i staży a z drugiej przez pracodawców o znalezieniu, utracie lub porzuceniu pracy. Ponadto PUP korzysta z bazy danych Syriusz.

Tak scharakteryzowany styl pracy wyłania się z wypowiedzi udzielonych w wywiadzie przeprowadzonym z osobą do kontaktów roboczych oraz dodatkowych informacji zebranych w trakcie realizacji badania.

2.4. Potrzeby i oczekiwania uczestników

Jakie są potrzeby i oczekiwania uczestników projektu systemowego?

2.4.1 W zakresie strategicznych celów udziału w szkoleniu najważniejsze potrzeby uczestników to (kolejność według ważności):

- zdobycie wiedzy i umiejętności (potrzebnych na rynku pracy)
- nabycie umiejętności samodzielnego poszukiwania pracy
- założenie własnej firmy

2.4.2 W zakresie jakości szkoleń i kursów:

- adekwatność treści w stosunku do popytu na rynku pracy
- interesujący sposób prowadzenia i dostosowanie go do możliwości i zainteresowań uczestników
- wysokie kompetencje zawodowe prowadzących

2.4.3 W zakresie atmosfery i jakości działania realizatorów:

- życzliwa, opiekuńcza postawa
- sprawność organizacyjna
- szybkość i sprawność działania



2.5. Skuteczność zarządzania projektem

W jakim stopniu projekt systemowy w Poddziałaniu 6.1.3 PO KL są skutecznie zarządzane?

Wszystkie cele projektu były osiągnięte w zaplanowanych terminach, a poziom wykonania zarówno w aspekcie finansowym, jak i rzeczowym zawsze był bliski 100%. Niekiedy nawet przekraczał 100% w sytuacjach, gdy dzięki niższym kosztom, niż zaplanowano, można było przeznaczyć dodatkowe środki na poszerzenie zasięgu działań.

2.6. Jakość współpracy z innymi instytucjami lokalnymi i organizacjami

Jak beneficjent systemowy realizujący projekty w ramach Poddziałania 6.1.3 PO KL ocenia współpracę przy realizacji projektu z innymi instytucjami lokalnymi, organizacjami pozarządowymi, a także IP/IP2 PO KL?

Beneficjent systemowy – PUP Grudziądz – nie współpracował przy realizacji projektu z innymi instytucjami ani organizacjami (z organizacjami pozarządowymi wyłącznie w zakresie promocji przedsięwzięcia) poza WUP w Toruniu, który był Instytucją Pośredniczącą II stopnia. Współpraca na tej linii, zarówno w aspekcie formalnym, jak i nieformalnym przebiegała „bez zarzutu”. Beneficjent korzystał ze wsparcia ze strony WUP w zakresie interpretacji przepisów.

3. UŻYTECZNOŚĆ

3.1. Użyteczność otrzymanego wsparcia

Czy i w jakim zakresie wsparcie udzielone uczestnikom w ramach projektu systemowego w ramach Poddziałania 6.1.3 PO KL przyczyniło się do zmiany ich statusu na rynku pracy (uzyskali niezbędne kwalifikacje zawodowe, znaleźli i zdobyli zatrudnienie, podjęli dalsze kształcenie lub szkolenie w celu znalezienia pracy)?

3.1.1. Według wyników CATI (N=389) 39,3% respondentów jest obecnie zatrudnionych, 21,3% prowadzi własną firmę, 5,4% odbywa staż lub szkolenie zawodowe, a 5,1% uczy się lub studiuje. Ponadto 84% podwyższyło swoje kwalifikacje zawodowe. Status bezrobotnego utrzymało 22,6% uczestników projektu a 4,4% nie pracuje i nie jest zarejestrowanych jako bezrobotni.

3.1.2. Według danych PUP (SI PULS, N=963) zatrudnionych jest obecnie 30% beneficjentów, którzy ukończyli ewaluowany projekt zgodnie z przewidzianą ścieżką, a 22,8% otrzymało środki na podjęcie działalności gospodarczej. Ponadto 4,8% beneficjentów wykonuje pracę subsydiowaną, 2,4% podjęło krótkookresowe prace sezonowe, a roboty publiczne 1,8%. Wśród beneficjentów, którzy zakończyli projekt zgodnie z przewidzianą ścieżką 27,2% to osoby bezrobotne. Część obecnie bezrobotnych wróciło do tego statusu po



okresie pracy znalezionej po ukończeniu projektu (zarejestrowani jako bezrobotni ponownie w roku 2010) – stanowią oni 8,2% ogółu osób, które ukończyły udział w projekcie; 9.3% beneficjentów to osoby, które odmówiły podjęcia pracy, nie potwierdziły gotowości do pracy lub zrezygnowały ze statusu bezrobotnego. Kilka osób (1.2%) osiągnęło wiek emerytalny, uzyskało prawo do renty, świadczenia/zasiłku przedemerytalnego, znalazło się poza obszarem działania PUP.

3.2. Obszary, w których uczestnicy odczuwają zmiany

W jakim obszarze uczestnicy projektu odczuwają największe zmiany własnej sytuacji społeczno-zawodowej? Co dokładnie osiągnęli dzięki udziałowi w projekcie systemowym? Jak uczestnicy oceniają uzyskane wsparcie?

- Zdecydowana większość uczestników projektu – 72% – uznaje, że uzyskana w jego ramach pomoc była wystarczająca, czyli spełniła ich wymagania i oczekiwania,
- 67% uznało, że udział w projekcie spowodował zmiany w ich życiu zawodowym. Ich sytuacja zawodowa zmieniła się na lepsze według 46,8%, w tym 18,4% uznało, że była to zdecydowana zmiana na lepsze. Zmiana doprowadziła do pogorszenia według mniej niż 1% uczestników, pozostali stwierdzili, że ich sytuacja nie zmieniła się,
- 63% twierdzi, że po zakończeniu udziału w projekcie urzędu pracy lepiej radzi sobie w życiu zawodowym niż przed przystąpieniem do tego projektu.

3.3. Efektywność instrumentów rynku pracy w powodowaniu zmian w odczuwanej sytuacji społeczno-zawodowej

Dzięki zastosowaniu jakich instrumentów rynku pracy wsparcie udzielone w ramach projektu przyczyniło się do zmiany sytuacji społeczno-zawodowej uczestników projektu?

- Największy wpływ na odczuwaną zmianę w życiu zawodowym miało przyznanie środków na podjęcie działalności zawodowej (93% korzystających z tego rodzaju pomocy odnotowało ten wpływ), samo oraz w połączeniu z kursem przedsiębiorczości (90%). Najmniejszy – szkolenie (41%). Staż i połączone formy pomocy zajmowały pozycje pośrednie (odpowiednio 73% i 69%),
- przyznanie środków na działalność gospodarczą miało również największy wpływ na odczuwanie pozytywnych zmian w sytuacji zawodowej. Wpływ najmniejszy – szkolenia (68,8% osób, które otrzymały środki na działalność gospodarczą uznaje swoją obecną sytuację zawodową za lepszą, niż przed udziałem w projekcie, w tym za zdecydowanie lepszą – 34,4%. Analogiczne odsetki dla uczestników wyłącznie szkoleń wynoszą 20,5% – poprawa i 4,9% – zdecydowana poprawa),



- największy pozytywny wpływ na poczucie radzenia sobie w życiu zawodowym miało otrzymanie środków na rozpoczęcie działalności gospodarczej połączone z kursem przedsiębiorczości (78% korzystających z tej formy pomocy odczuwa taki wpływ). najmniejszy – uczestnictwo w szkoleniach (41%).

4. TRWAŁOŚĆ EFEKTÓW

Czy wsparcie uzyskane w ramach projektu minimum 6 miesięcy wcześniej jest nadal odczuwalne? Czy wg uczestników efekty wsparcia są trwałe (czy utrzymali zdobyte dzięki wsparciu projektowemu miejsca zatrudnienia, czy uzyskane kwalifikacje zawodowe są przez nich wykorzystywane w aktualnej pracy)?

Całość uzyskanych wyników i informacji każe traktować efekty projektu jako trwałe:

- 84% uczestników projektu nabyło nowe kwalifikacje zawodowe.
- Większość uczestników projektu relacjonowała pozytywne zmiany w swojej sytuacji zawodowej, lepsze radzenie sobie w życiu zawodowym (dane z CATI). Jest to mocnym wskaźnikiem trwałości zmian odczuwanych na skutek uczestnictwa w projekcie.
- 39,3% zdobyło zatrudnienie (dane z CATI – próba). Według danych PUP (wszyscy beneficjenci) zatrudnienie podjęło 30%. Jako bardziej wiarygodny wskaźnik trwałości należy tu uznać dane PUP, ponieważ system rejestracji w Urzędach odróżnia zatrudnienie od krótkotrwałych prac sezonowych, czego nie zapewnia ankieta telefoniczna.
- 21,3% respondentów badań CATI założyło własną firmę. Ten efekt ma charakter względnie trwały, ponieważ zależy od stopnia, w jakim nowi przedsiębiorcy będą sobie radzić w tym obszarze. Ta grupa najczęściej relacjonuje pozytywne zmiany we własnej sytuacji na skutek uczestnictwa w projekcie. Uprawdopodobnia to tezę, że ta kategoria beneficjentów projektu poradzi sobie w nowej rzeczywistości zawodowej.
- 8,2% beneficjentów (dane PUP) powróciło do statusu bezrobotnego po okresowej zmianie statusu na rynku pracy, którą to wielkość należy traktować jako wskaźnik nietrwałości.
- wszystkie przytoczone wskaźniki trwałości kilkakrotnie przewyższają wskaźnik nietrwałości.



Projekt „Ja Wam pokażę – Idę do pracy” jest współfinansowany ze środków Unii Europejskiej, w ramach Europejskiego Funduszu Społecznego

REKOMENDACJE W FORMIE TABELARYCZNEJ

Tabela wdrażania rekomendacji							
Część A - rekomendacje operacyjne							
Lp	Tytuł raportu	Wniosek (strona w raporcie)	Rekomendacja (strona w raporcie)	Adresat rekomendacji	Sposób wdrożenia	Status: Stan wdrożenia	Termin realizacji
1	RAPORT EWALUACYJNY PROJEKTU SYSTEMOWEGO PUP W GRUDZIADZU	Niska efektywność działań w stosunku do długotrwale bezrobotnych (str. 2)	a) rozważenie i zaplanowanie szkoleń adresowanych specjalnie do długotrwale bezrobotnych, uwzględniających specyficzną sytuację i potrzeby tej grupy, wykorzystujących krajowe i europejskie doświadczenia (str. 3), b) nawiązanie w tym zakresie współpracy z odpowiednimi służbami (np. MOPS) i organizacjami pozarządowymi (str.3).	PUP			
2		Niedopasowanie stylu i treści do oczekiwań i standardów niektórych uczestników – utrata części uczestników (str. 2)	a) rozpoznanie satysfakcji uczestników w trakcie działań (str. 3), b) monitorowanie realizacji nie tylko w aspekcie organizacyjnym, ale również jakościowym, czyli nie tylko czy przedsięwzięcie jest realizowane, ale również jak jest realizowanie (str. 4).	PUP			
3							



Projekt „Ja Wam pokazę – Idę do pracy” jest współfinansowany ze środków Unii Europejskiej, w ramach Europejskiego Funduszu Społecznego

Część B - rekomendacje kluczowe							
Lp	Tytuł raportu	Wniosek (strona w raporcie)	Rekomendacja (strona w raporcie)	Adresat rekomendacji	Sposób wdrożenia	Status: Stan wdrożenia	Termin realizacji
1	RAPORT EWALUACYJNY PROJEKTU SYSTEMOWEGO PUP W GRUDZIĄDZU	Brak przesłanek do optymalizacji treści, formy i intensywności szkoleń (str.3)	Identyfikacja czynników decydujących o efektywności szkoleń (porównanie tematyki, zakresu, formy i wymiaru szkoleń) w PUP-ach województwa kujawsko - pomorskiego (str.3).	IP2			
2			Dokonanie klasyfikacji szkoleń prowadzonych w ramach Priorytetu VI PO KL a zwłaszcza Poddziałania 6.1.3 przez wszystkie lub większość PUP-ów na terenie kraju oraz wprowadzenie do Formularza PEFS 2007 POKL dwóch dodatkowych pozycji: rodzaj szkolenia (zgodnie z rekomendowaną do opracowania klasyfikacją) oraz liczba godzin szkolenia (str.3).	MRR			
3		Niezadawalający poziom pomiaru zakresu otrzymanej przez beneficjentów pomocy w badaniach ewaluacyjnych (str. 4, 11)	Rejestracja rodzaju i wymiaru pomocy w Formularzu PEFS 2007 PO KL (str. 4).	MRR			
4		Niedostatecznie nośna informacja zwrotna z wyników badań ewaluacyjnych dla projektów realizowanych na jednym obszarze (str. 4)	Opracowanie i publikacja wzorców („benchmarków”) efektywności różnych instrumentów i usług rynku pracy na różnych typach obszarów działania (str. 4).	MRR			



Projekt „Ja Wam pokażę – Idę do pracy” jest współfinansowany ze środków Unii Europejskiej, w ramach Europejskiego Funduszu Społecznego

Część C - rekomendacje horyzontalne							
Lp.	Tytuł raportu	Wniosek (strona w raporcie)	Rekomendacja (strona w raporcie)	Adresat rekomendacji	Sposób wdrożenia	Status: Stan wdrożenia	Termin realizacji

Wniosek – wniosek na podstawie którego sformułowana została rekomendacja powinien być zwięzły i jednoznaczny.

Konieczne jest wskazanie odpowiedniej strony lub stron w raporcie końcowym z badania.

Rekomendacja – podobnie jak wniosek powinna być zwięzła i jednoznaczna. Konieczne jest wskazanie odpowiedniej strony lub stron w raporcie końcowym z badania.

Adresat rekomendacji – instytucja (instytucje) odpowiedzialna za wdrożenie rekomendacji.

Sposób wdrożenia – syntetyczne przedstawienie sposobu wdrożenia rekomendacji.

Stan wdrożenia - należy wybrać jedną z poniższych opcji:

- rekomendacja wdrożona w całości,
- rekomendacja w części wdrożona,
- rekomendacja do wdrożenia w całości,
- rekomendacja w części do wdrożenia,
- rekomendacja odrzucona.

Termin realizacji – planowana (lub faktyczna) data wdrożenia rekomendacji (w kwartałach)



Załączniki

Próba badawcza a operat - Rozkład zmiennych demograficznych

Tabele bazowe

Wzór ankiety CATI

Zapis wywiadu IDI