



Fundacja Lokalna Grupa Działania WIECZNO

---

# **LOKALNA STRATEGIA ROZWOJU REGIONU WIECZNO NA LATA 2009 - 2015**

Wąbrzeźno, styczeń 2009r.

## SPIS TREŚCI

<b>1. Charakterystyka lokalnej grupy działania (LGD) jako jednostki odpowiedzialnej za realizację lokalnej strategii rozwoju (LSR).....</b>	<b>3</b>
1.1. Nazwa i status prawny LGD oraz data wpisu do krajowego rejestru sądowego i numer w tym rejestrze .....	3
1.2. Opis procesu budowania partnerstwa .....	3
1.3. Charakterystyka partnerów LGD i sposób rozszerzania lub zmiany składu LGD.....	3
1.4. Struktura organu decyzyjnego LGD, do którego wyłącznej właściwości należy wybór operacji zgodnie z art.62 ust.4 rozporządzenia nr 1698/2005 .....	3
1.5. Zasady i procedury funkcjonowania LGD oraz organu decyzyjnego .....	3
1.6. Kwalifikacje i doświadczenie osób wchodzących w skład organu decyzyjnego .....	3
1.7. Doświadczenie LGD i partnerów LGD w realizacji operacji.....	3
<b>2. Opis obszaru objętego LSR wraz z uzasadnieniem jego wewnętrznej spójności .....</b>	<b>3</b>
2.1. Wykaz gmin wchodzących w skład LGD będących jej partnerami .....	3
2.2. Uwarunkowania przestrzenne (mapa), geograficzne, przyrodnicze, historyczne i kulturowe.....	3
2.3. Ocena społeczno-gospodarcza obszaru, w tym potencjału demograficznego i gospodarczego obszaru oraz poziomu aktywności społecznej .....	3
2.4. Specyfika obszaru .....	3
<b>3. Analiza SWOT dla obszaru objętego LSR; wnioski wynikające z przeprowadzonej analizy ..</b>	<b>3</b>
<b>4. Określenie celów ogólnych i szczegółowych LSR oraz wskazanie planowanych przedsięwzięć służących osiągnięciu poszczególnych celów szczegółowych, w ramach których będą realizowane operacje.....</b>	<b>3</b>
4.1. Planowane przedsięwzięcia służące osiągnięciu celów szczegółowych LSR.....	3
4.2. Wykaz preferowanych operacji .....	3
4.3. Matryca logiczna.....	3
<b>5. Określenie misji LGD.....</b>	<b>3</b>
<b>6. Wykazanie spójności specyfiki obszaru z celami LSR.....</b>	<b>3</b>
<b>7. Uzasadnienie podejścia zintegrowanego dla przedsięwzięć planowanych w ramach LSR .....</b>	<b>3</b>
<b>8. Uzasadnienie podejścia innowacyjnego dla przedsięwzięć planowanych w ramach LSR.....</b>	<b>3</b>
<b>9. Określenie procedur oraz kryteria wyboru operacji przez LGD .....</b>	<b>3</b>
9.1. Procedura i kryteria oceny zgodności operacji z LSR .....	3
9.2. Procedura i kryteria wyboru operacji na podstawie lokalnych kryteriów.....	3
9.3. Procedura odwołania się wnioskodawcy od rozstrzygnięć organu decyzyjnego w sprawie wyboru operacji .....	3
9.4. Procedura zmiany kryteriów oceny zgodności operacji z LSR oraz kryteriów wyboru operacji .....	3
<b>10. Określenie budżetu LSR dla każdego roku jej realizacji .....</b>	<b>3</b>
<b>11. Opis procesu przygotowania i konsultowania LSR.....</b>	<b>3</b>
<b>12. Opis procesu wdrażania i aktualizacji LSR.....</b>	<b>3</b>

<b>13. Zasady i sposób dokonywania oceny (ewaluacji) własnej.....</b>	<b>3</b>
<b>14. Określenie powiązań LSR z innymi dokumentami planistycznymi związanymi z obszarem objętym LSR .....</b>	<b>3</b>
<b>15. Wskazanie planowanych działań, przedsięwzięć lub operacji realizowanych przez LGD w ramach innych programów wdrażanych na obszarze objętym LSR.....</b>	<b>3</b>
<b>16. Przewidywany wpływ realizacji LSR na rozwój regionu i obszarów wiejskich .....</b>	<b>3</b>

## **1. Charakterystyka lokalnej grupy działania (LGD) jako jednostki odpowiedzialnej za realizację lokalnej strategii rozwoju (LSR)**

### **1.1. Nazwa i status prawny LGD oraz data wpisu do krajowego rejestru sądowego i numer w tym rejestrze**

Nazwa - Fundacja Lokalna Grupa Działania WIECZNO.

Status prawny – Fundacja.

Data wpisu do KRS – 21.11.2005r.

Nr KRS 0000245425.

### **1.2. Opis procesu budowania partnerstwa**

Proces budowania partnerstwa LGD WIECZNO sięga roku 2006.

Fundacja Lokalna Grupa Działania WIECZNO realizowała wówczas schemat I Lidera, a następnie (do lutego 2008r.) II schemat Programu Leader + pn. „LGD WIECZNO - Konkurencyjność przez innowacje”.

Wymienione projekty obejmowały następujące działania: szkolenia - agroturystyka, rękodzieło, produkt lokalny i tradycyjny, przedsiębiorczość, język angielski, szkoła marzeń – zajęcia pozalekcyjne w szkołach, szkoła liderów młodzieżowych, kursy przewodników, tele-praca, szkolenia personelu LGD, analizy i ekspertyzy - plan zagospodarowania jezior, plan rozwoju turystyki, dziedzictwo kulturowe i przyrodnicze regionu, doradztwo, seminaria na temat środków UE, konferencje, festyny, konkursy oraz wizyty studyjne i robocze w kraju i za granicą, w tym wyjazdy rolników, przedsiębiorców i przedstawicieli organizacji pozarządowych.

Na ten cel fundacja Lokalna Grupa Działania WIECZNO otrzymała dofinansowanie w wysokości 886 920 złotych (Schemat I – 136 920 zł, Schemat II - 750 000 zł).

Zadania wynikające z projektów realizowano przy współudziale 35 partnerów, którzy złożyli deklaracje udziału w pracach przy realizacji Zintegrowanej Strategii Rozwoju Obszarów Wiejskich. W skład grupy partnerskiej wchodziło: 9 przedstawicieli sektora publicznego, 17 przedstawicieli podmiotów gospodarczych i 9 – społecznych.

Początkowo terenem działalności fundacji był obszar gminy Płużnica i Wąbrzeźno, a od listopada roku 2008 teren ten obejmuje 9 gmin: Gminę Płużnica, Gminę Wąbrzeźno, Gminę

Dębowa Łąka, Gminę Książki, Gminę Gruta, Miasto i Gminę Łasin, Miasto i Gminę Radzyń Chełmiński, Gminę Rogóźno i Gminę Świecie nad Osą.

### 1.3. Charakterystyka partnerów LGD i sposób rozszerzania lub zmiany składu LGD

Obecnie Fundacja zapewnia partnerstwo przy realizacji Lokalnej Strategii Rozwoju w ramach Partnerstwa Lokalnej Grupy Działania WIECZNO.

Partnerami publicznymi i społecznymi przy realizacji celów fundacji są: Towarzystwo Rozwoju Gminy Płużnica z siedzibą w Płużnicy, Stowarzyszenie „Nasza Gmina” z siedzibą w Wąbrzeźnie, Gmina Płużnica i Gmina Wąbrzeźno, gminy, których Rady Gmin podjęły uchwałę o przystąpieniu do Fundacji Lokalna Grupa Działania WIECZNO oraz inni partnerzy - przedstawiciele sektora publicznego, gospodarczego i społecznego. Podmioty, o których mowa mogą zostać partnerami po wypełnieniu deklaracji przystąpienia do partnerstwa i zaakceptowaniu ich przez Radę Fundacji.

Zasady współpracy Partnerów z Fundacją oraz przyjmowania Partnerów zostały określone w Regulaminie Partnerstwa Lokalnej Grupy Działania WIECZNO.

Aktualnie partnerami Fundacji, przyjętymi uchwałą Rady Fundacji są:

Lp.	Nazwa członka/partnera	Sektor	Rodzaj prowadzonej działalności	Funkcja w strukturze LGD
1	Gmina Dębowa Łąka	publiczny	JST	Partner
2	Gmina Gruta	publiczny	JST	Partner
3	Gmina Książki	publiczny	JST	Partner
4	Miasto i Gmina Łasin	publiczny	JST	Partner
5	Gmina Płużnica	publiczny	JST	Partner
6	Gmina Rogóźno	publiczny	JST	Partner
7	Miasto i Gmina Radzyń Chełmiński	publiczny	JST	Partner
8	Gmina Świecie nad Osą	publiczny	JST	Partner
9	Gmina Wąbrzeźno	publiczny	JST	Partner
10	Stowarzyszenie „Nasza Gmina” Wąbrzeźno	społeczny	społeczna	Partner

11	Towarzystwo Rozwoju Gminy Płużnica	społeczny	społeczna	Partner
12	Kujawsko – Pomorskie Towarzystwo Proeuropejskie” w Łasinie	społeczny	społeczna	Partner
13	Stowarzyszenie Wspierania Inicjatyw Lokalnych „Odnowa” w Świeciu nad Osą	społeczny	społeczna	Partner
14	Gospodarstwo Rolne – Ferma Drobiu Gabriela i Adam Lutostańscy, Budy 26	gospodarczy	przedsiębiorca indywidualny	Partner
15	P.P.U.H. SH.WER – PLAST.s.c. Ryszard Świętoń, Ryszard Kwieciński, Osieczek	gospodarczy	przedsiębiorca indywidualny	Partner
16	Koło Gospodyń Wiejskich w Kurkocinie	społeczny	społeczna	Partner
17	Grażyna Smolińska - Indywidualne Gospodarstwo Rolne w Słupie nr gospodarstwa 025085041	gospodarczy	gospodarstwo indywidualne specjalistyczne	Przewodnicząca Rady Programowej LGD WIECZNO
18	Gospodarstwo Agroturystyczne Krystyna, Adam Przybyło, Myśliwiec 55	gospodarczy	gospodarstwo indywidualne agroturystyczne	Partner
19	Ochotnicza Straż Pożarna w Ryńsku	społeczny	p.poż. oraz społeczna	Partner
20	Ochotnicza Straż Pożarna w Zieleniu	społeczny	p.poż. oraz społeczna	Partner
21	Ochotnicza Straż Pożarna w Orzechówku	społeczny	p.poż. oraz społeczna	Partner
22	Ochotnicza Straż Pożarna w Ludowicach	społeczny	p.poż. oraz społeczna	Partner
23	Ochotnicza Straż Pożarna w Jaworzu	społeczny	p.poż. oraz społeczna	Partner
24	Ochotnicza Straż Pożarna w Jarantowicach	społeczny	p.poż. oraz społeczna	Partner

25	Stowarzyszenie „Pro Publiko Bono” w Grucie	społeczny	społeczna	Partner
26	Stowarzyszenie Emerytów i Rencistów Gminy Płużnica	społeczny	społeczna	Partner
27	Stowarzyszenie Kół Gospodyń Wiejskich Gminy Wąbrzeźno	społeczny	społeczna	Partner
28	Stowarzyszenie Rozwoju Wsi Lipnica, Małe Pułkowo, Wielkie Pułkowo, Sokoligóra „Mała Ojczyzna”	społeczny	społeczna	Partner
29	Firma „Mała Gastronomia i Agroturystyka”, Lipnica	gospodarczy	przedsiębiorca indywidualny	Partner
30	Towarzystwo Nowych Inicjatyw Gminy Dębowa Łąka	społeczny	społeczna	Partner
31	Koło Gospodyń Wiejskich w Łobdowie	społeczny	społeczna	Partner
32	Stowarzyszenie Kobiet Aktywnych Gminy Rogóźno	społeczny	społeczna	Partner
33	Agnieszka Kornacka - Sołectwo Myśliwiec	społeczny	społeczna	członek Rady Programowej
34	Gminny Ośrodek Kultury w Książkach	publiczny	kulturalna	Partner
35	Ochotnicza Straż Pożarna w Łasinie	społeczny	p.poż. oraz społeczna	Partner
36	Stowarzyszenie Wspierania Rozwoju Gminy Książki	społeczny	społeczna	Partner
37	Jerzy Głogowski – Sołectwo Blizienko	społeczny	społeczna	Partner
38	Halina Wolska – Sołectwo Blizno	społeczny	społeczna	Partner
39	Elżbieta Ozimek – Koło Gospodyń Wiejskich Blizno	społeczny	społeczna	Partner

40	Ochotnicza Straż Pożarna w Świeciu n/Osą	społeczny	p.poż. oraz społeczna	Partner
41	Stowarzyszenie Artystów Nieprofesjonalnych Gminy Płużnica	społeczny	społeczna	Partner
42	Maria Liszaj – Usługi Transportowe M&M Bus, Nowa Wieś Królewska	gospodarczy	przedsiębiorca indywidualny	Partner
43	Piotr Kurkowski – Zakład Usług Wiertniczych „Studwert”, Pokrzywno	gospodarczy	przedsiębiorca indywidualny	Partner
44	Anna Osuch – Salon Fryzjerski „Anna”, Gruta	gospodarczy	przedsiębiorca indywidualny	Partner
45	Firma Handlowo – Usługowa „Nowa”, Melno 22	gospodarczy	przedsiębiorca indywidualny	Partner
46	Jacek Pyszota – Usługi Fizjoterapeutyczne, Melno	gospodarczy	przedsiębiorca indywidualny	Partner
47	Janusz Miąsko – Gospodarstwo Rolne, Annowo	gospodarczy	gospodarstwo indywidualne	Partner
48	PHU. GT Cars Rafał Liszaj, Nowa Wieś Królewska	gospodarczy	przedsiębiorca indywidualny	Partner
49	Autowarsztat – Mirosław Celmer, Czystochleb	gospodarczy	przedsiębiorca indywidualny	Partner
50	Gospodarstwo agroturystyczne Tobolewscy, Wałyczek	gospodarczy	gospodarstwo indywidualne agroturystyczne	Partner
51	Zakład Piekarniczo-Cukierniczy Bogusław Nowakowski, Czystochleb	gospodarczy	przedsiębiorca indywidualny	Partner
52	Zakład Przetwórstwa Tworzyw Sztucznych, Andrzej Kiwała, Cymbark	gospodarczy	przedsiębiorca indywidualny	Partner

Rada Fundacji, bezwzględną większością głosów może pozbawić statusu Partnera w przypadku:

- 1) działania na szkodę Fundacji;
- 2) postępowania, które godzi w dobre imię Fundacji.

Status Partnera ustaje również w skutek rezygnacji, śmierci lub likwidacji Partnera.



#### 1.4. Struktura organu decyzyjnego LGD, do którego wyłącznej właściwości należy wybór operacji zgodnie z art.62 ust.4 rozporządzenia nr 1698/2005

Skład Rady Programowej stanowi 9 członków.

Lp.	Imię i nazwisko członka Rady Programowej	Reprezentowany sektor	Gmina /Miasto i Gmina/
1	Joanna Kania	Publiczny	Dębowa Łąka 87-207 056 688-49-15 <a href="mailto:nieruchomosci@ugdl.pl">nieruchomosci@ugdl.pl</a>
2	Grażyna Smolińska	Gospodarczy	Gruta 86-330 Mełno 0 693-068-824 <a href="mailto:inkasmol@interia.pl">inkasmol@interia.pl</a>
3	Marianna Ciupak	Publiczny, Gminny Ośrodek Kultury	Książki 87-222 056 688 81 39 <a href="mailto:gok.ksiazki@op.pl">gok.ksiazki@op.pl</a>
4	Tadeusz Romański	Społeczny, Stowarzyszenie KPTPE	Łasin 86-320 603-963-589 <a href="mailto:tadeusz.romanski@gmail.com">tadeusz.romanski@gmail.com</a> ul. Kwiatowa Łasin
5	Wojciech Bartoszewski	Społeczny,	Płużnica 87-214 0 509-620-571 <a href="mailto:wojtekbartoszewski1@wp.pl">wojtekbartoszewski1@wp.pl</a>
6	Anna Pulkowska	Publiczny	Rogoźno 86-318 056 46-88-493 <a href="mailto:wojt@rogozno.ug.gov.pl">wojt@rogozno.ug.gov.pl</a>
7	Piotr Kozłowski	Publiczny	Radzyń Chełmiński 87-320 696-596-615 <a href="mailto:piotr.kozlowski@radzynchelminkski.eu">piotr.kozlowski@radzynchelminkski.eu</a>
8	Magdalena Polińska	Społeczny- Stowarzyszenie Wspierania Inicjatyw Lokalnych „ODNOWA”	Świecie n/ Osą 86-341 509-164-701 <a href="mailto:magdalena.polinska@op.pl">magdalena.polinska@op.pl</a>
9	Agnieszka Kornacka	Społeczny – Rada Sołecka Myśliwiec	Wąbrzeźno 87-200 056 687-75-34 <a href="mailto:gops@ugw.pl">gops@ugw.pl</a>

Sektor publiczny liczy 4 osoby, - 44,4%.

Sektor społeczny i gospodarczy liczy 5 osób - 55,6%.

Kobiety w organie decyzyjnym reprezentowane są przez 6 osób – 66,6%.

### **1.5. Zasady i procedury funkcjonowania LGD oraz organu decyzyjnego**

Fundacja LGD WIECZNO jest Lokalną Grupą Działania w rozumieniu art. 62 rozporządzenia Rady (WE) nr 1698/2005 z dnia 20 września 2005r. w sprawie wsparcia rozwoju obszarów wiejskich przez Europejski Fundusz Rolny na rzecz Rozwoju Obszarów Wiejskich (EFRROW) (Dz.U. UE. L 277.1 z 21.10.2005), oraz art.15 ust. 1 ustawy z dnia 7 marca 2007r. o wspieraniu rozwoju obszarów wiejskich z udziałem środków Europejskiego Funduszu Rolnego na rzecz Rozwoju Obszarów Wiejskich (Dz. U. Nr 64, poz. 427).

Fundacja zapewnia m.in. partnerstwo przy realizacji Lokalnej Strategii Rozwoju w ramach Partnerstwa Lokalnej Grupy Działania WIECZNO.

Partnerami publicznymi i społecznymi przy realizacji celów fundacji są:

1. Towarzystwo Rozwoju Gminy Płużnica, Stowarzyszenie „Nasza Gmina” z siedzibą w Wąbrzeźnie,
2. gminy, których Rady Gmin podjęły uchwałę o przystąpieniu do Fundacji Lokalna Grupa Działania WIECZNO - Gmina Płużnica, Gmina Wąbrzeźno, Gmina Dębowa Łąka, Gmina Książki, Gmina Gruta, Miasto i Gmina Łasin, Miasto i Gmina Radzyń Chełmiński, Gmina Rogóźno, Gmina Świecie nad Osą,
3. podmioty wymienione w art. 6 ust. 1 lit. b i c rozporządzenia Rady (WE) nr 1698/2005 z dnia 20 września 2005r. w sprawie wsparcia rozwoju obszarów wiejskich przez Europejski Fundusz Rolny na rzecz Rozwoju Obszarów Wiejskich (EFRROW). Podmioty, o których mowa w p.3 mogą zostać partnerami po wypełnieniu deklaracji przystąpienia do partnerstwa i zaakceptowaniu jej przez Radę Fundacji.

Organami Fundacji są:

1. Rada Fundacji;
2. Zarząd Fundacji;
3. Walne Zebranie Partnerów;
4. Rada Programowa.

Do zadań Rady Fundacji należy m. in.:

- uchwalenie Lokalnej Strategii Rozwoju,
- zatwierdzenie Regulaminu organizacyjnego Rady Programowej.

Do Zarządu należy kierowanie działalnością Fundacji i reprezentowanie jej na zewnątrz.

Do kompetencji Walnego Zebrania należy m in.:

1. określenie ilości członków Rady Programowej,

2. wybór i odwołanie członków Rady Programowej przy uwzględnieniu reprezentatywności w odniesieniu do partnerów Fundacji.

Rada Programowa jest organem decyzyjnym LGD WIECZNO.

1. Kadencja Rady Programowej trwa cztery lata.
2. Członkowie Rady Programowej wybierani są przez Partnerów obecnych na Walnym Zebraniu w sposób zapewniający reprezentatywność w odniesieniu do składu LGD i jej partnerów. Partnerzy będący osobami prawnymi wskazują swoich przedstawicieli na kandydatów do Rady Programowej udzielając im pisemnego upoważnienia. Co najmniej 50% członków Rady Programowej muszą stanowić przedstawiciele Partnerów społecznych i gospodarczych.
3. Członkiem Rady Programowej nie może być członek Rady i Zarządu.
4. Członkostwo w Radzie Programowej przed upływem kadencji ustaje w wyniku:
  - 1) śmierci,
  - 2) odwołania uchwałą Walnego Zebrania,
  - 3) pisemnej rezygnacji złożonej Radzie,
  - 4) negatywnej weryfikacji pod kątem spełniania wymagań stawianych członkom Rady Programowej.
5. W posiedzeniu Rady Programowej biorą udział:
  - 1) z głosem stanowiącym członkowie Rady Programowej,
  - 2) z głosem doradczym przewodniczący Rady Fundacji, prezes Zarządu oraz eksperci zewnętrzni.
6. Decyzje Rady Programowej podejmowane są na drodze uchwał przyjmowanych bezwzględną większością głosów składu Rady Programowej.
7. Członkiem Rady Programowej nie może być osoba skazana prawomocnym wyrokiem za przestępstwo popełnione umyślnie z oskarżenia publicznego.

Zadaniem Rady Programowej jest wybór operacji do sfinansowania ze środków pozostających w dyspozycji Fundacji Lokalna Grupa Działania WIECZNO w ramach osi 4. Leader PROW.

Członkami Rady Programowej mogą być przedstawiciele sektora społecznego i gospodarczego przy czym procentowy udział przedstawicieli sektora publicznego nie może przekraczać 50% ogólnej liczby członków.

Członkowie Rady Programowej spośród swojego grona wybierają Przewodniczącego.

Do zadań Przewodniczącego Rady Programowej należy organizacja pracy i przewodniczenie posiedzeniom Rady Programowej.

Szczegółowe procedury funkcjonowania Rady Programowej uregulowane są w Regulaminie organizacyjnym Rady Programowej Fundacji Lokalna Grupa Działania WIECZNO.

#### **1.6. Kwalifikacje i doświadczenie osób wchodzących w skład organu decyzyjnego**

W skład organu decyzyjnego, czyli Rady Programowej wchodzi 9 osób. Czterech członków Rady Programowej reprezentuje sektor publiczny, kolejnych czterech członków Rady Programowej reprezentuje sektor społeczny oraz 1 osoba reprezentująca sektor gospodarczy. Osiem osób spośród 9 członków Rady Programowej posiada doświadczenie w zakresie realizacji oraz rozliczania projektów. Jedna osoba posiada doświadczenie w zakresie rozliczania projektu z PP Leader+. Dwie osoby ukończyły szkolenie z zakresu Europejskiego Funduszu Społecznego. Jedna osoba posiada doświadczenie w koordynacji projektu w ramach Programu Operacyjnego Kapitał Ludzki. Pięć osób posiada doświadczenie w zakresie realizacji projektów w ramach Programów Poakcesyjnych jak: Sektorowy Program Operacyjny w ramach Działania Odnowa Wsi oraz zachowania i ochrona dziedzictwa kulturowego (4 osoby), Zintegrowany Program Operacyjny Rozwoju Regionalnego (1 osoba) oraz Program Wsparcia Obszarów Wiejskich (1 osoba). Dwie osoby posiadają doświadczenie w aplikacji o środki z Regionalnego Programu Operacyjnego Województwa Kujawsko-Pomorskiego.

Szczegółowe informacje wraz z dokumentami potwierdzającymi wiedzę i doświadczenie znajdują się w załączniku nr 11 do wniosku.

#### **1.7. Doświadczenie LGD i partnerów LGD w realizacji operacji**

Teren działania LGD WIECZNO obejmuje swoim zasięgiem 9 gmin w tym 5 gmin powiatu grudziądzkiego oraz 4 gminy powiatu wąbrzeskiego. Do partnerstwa należy łącznie 52 partnerów (10 partnerów z sektora publicznego, 26 partnerów z sektora społecznego oraz 16 partnerów z sektora gospodarczego).

Fundacja Lokalna Grupa Działania WIECZNO realizowała projekt w ramach Pilotażowego Programu Leader+ na terenie dwóch gmin (Płużnica, Wąbrzeźno) będących obecnie partnerami LGD.

Dwie z spośród 9 gmin należących do partnerstwa LGD posiada doświadczenie przy realizacji Pilotażowego Programu Leader+ Schemat II oraz 1 z 9 gmin należących do LGD posiada doświadczenie w realizacji projektu w ramach PP Leader+ Schemat I.

Pięć z 9 gmin partnerskich LGD posiada doświadczenie w zakresie realizacji projektów z zakresu działania Sektorowego Programu Operacyjnego. Cztery z spośród 9 gmin realizowały projekty w ramach Zintegrowanego Programu Operacyjnego Rozwoju Regionalnego. Dwie z 9 gmin realizowały projekty w ramach programu SAPARD. Trzy z 9 gmin posiada doświadczenie w realizacji projektów pochodzących z Europejskiego Funduszu Społecznego.

LGD posiada oświadczenia od wszystkich 9 gmin o udostępnieniu dokumentów potwierdzających doświadczenia partnerów na wypadek kontroli. Szczegółowe informacje wraz z dokumentami potwierdzającymi doświadczenia partnerów/członków LGD znajdują się w załączniku nr 17 do wniosku.

## 2. Opis obszaru objętego LSR wraz z uzasadnieniem jego wewnętrznej spójności

### 2.1. Wykaz gmin wchodzących w skład LGD będących jej partnerami

LGD WIECZNO swoim zasięgiem obejmuje gminy z dwóch powiatów - grudziądzkiego: Gruta, Łasin, Radzyń Chełmiński, Rogóźno i Świecie nad Osą i wąbrzeskiego: Dębowa Łąka, Książki, Płużnica, Wąbrzeźno. Obszar objęty Lokalną Strategią Rozwoju zajmuje łączną powierzchnię 1 056 km<sup>2</sup>, którą zamieszkuje 50 137 mieszkańców (dane z 31.12.2006r.).

Tabela 1.

L.p.	Gmina	Powierzchnia (km <sup>2</sup> )	Ludność ogółem	Gęstość zaludnienia (os/km <sup>2</sup> )
1	Dębowa Łąka	86	3 262	37
2	Książki	86	4 344	50
3	Płużnica	120	5 093	42
4	Wąbrzeźno	201	8 779	43
5	Gruta	124	6 667	54
6	Łasin	137 5-m*	8 402 3 306 -m*	61
7	Radzyń Chełmiński	91 2 -m*	4 993 1 919-m*	53
8	Rogóźno	116	4 111	35
9	Świecie nad Osą	95	4 486	45
<b>Obszar objęty LSR</b>		<b>1 056 7-m*</b>	<b>50 137 5 225-m*</b>	<b>47</b>

Źródło: Opracowanie własne na podstawie: Bank Danych Regionalnych. GUS. Bydgoszcz. 2006.

\*m- miasto

### 2.2. Uwarunkowania przestrzenne (mapa), geograficzne, przyrodnicze, historyczne i kulturowe

#### Uwarunkowania przestrzenne

Obszar LGD WIECZNO leży w północno-wschodniej części województwa kujawsko-pomorskiego.

## **Obszar LGD WIECZNO**



## **Obszar LGD WIECZNO na tle województwa kujawsko-pomorskiego**



### **Uwarunkowania geograficzne**

Obszar objęty Lokalną Strategią Rozwoju Regionu WIECZNO (LSR) leży w obrębie dwóch makroregionów: Pojezierze Chełmińsko-Dobrzyńskie w mezoregionie Pojezierze Chełmińskie oraz w makroregionie Dolina Dolnej Wisły.

Obszar ten charakteryzuje się:

- urozmaiconą rzeźbą terenu - podstawową formą jest polodowcowa wysoczyzna morenowa płaska i falista zalegająca się na wysokości 100-110 m n.p.m., zbudowana z gliny morenowej i piasków gliniastych oraz pagórki i wzgórza morenowe, pagórki i wzgórza krzemowe,
- niską lesistością (jedną z najniższych w województwie kujawsko – pomorskim),
- urodzajnością gleb, które stanowią najcenniejszy zasób przyrodniczy, (gleby brunatne, płowe i rdzawe i bielico-ziemne),
- występowaniem znacznej ilości malowniczo położonych jezior polodowcowych (średnio zanieczyszczonych),
- dostępnością turystyczną jezior (do zagospodarowania dla celów turystycznych i wypoczynkowych),
- umiarkowanym klimatem o przewadze wpływów oceanicznych związanych z cyrkulacją mas powietrza napływających znad północnego Atlantyku i Morza Śródziemnego,
- korzystnymi warunkami do uprawy wymagających roślin,
- umiarkowanymi zasobami wód powierzchniowych,
- odczuwalnym deficytem wody w okresie wegetacji roślin,
- brakiem kopalin i surowców naturalnych,
- znaczną ilością i powierzchnią zabytkowych parków (często z wyjątkowo cennym drzewostanem i wpisanymi do rejestru zabytków),
- występowaniem użytków ekologicznych (są to śródleśne bagna, mokradła i podmokłości. Wszystkie leżą na terenach administrowanych przez Lasy Państwowe. W stosunku do tych obiektów wprowadzono zakazy zmiany stosunków wodnych, wydobywania surowców mineralnych i torfu, zbioru wszystkich dziko rosnących roślin, z wyjątkiem owoców i grzybów oraz stosowania środków chemicznych itp.).

#### **1. Lesistość**

Gminy z wyjątkiem Rogóźna i Wąbrzeźna należą do najslabiej zalesionych w województwie kujawsko-pomorskim. Lasy na terenie gmin rozmieszczone są bardzo nierównomiernie. Kompleksy leśne występują w otoczeniu jezior: Wieczno Północne i Południowe oraz Płużnickiego (głównie na siedliskach boru mieszanego i olsu), w strefie



krawędziowej Wysoczyzny Chełmińskiej (na siedliskach boru mieszanego świeżego i lasu mieszanego), w Dolinie Osy i Gardęgi oraz w Dolinie Wisły.

Tabela 2.

Lp.	Nazwa gminy	Powierzchnia ONW (w ha)	Powierzchnia użytków rolnych (w ha)	Lasy (w ha)	Lesistość
1	Dębowa Łąka	0	7 313	703	9,0
2	Książki	0	7 614	39	1,0
3	Płużnica	0	10 514	270	2,1
4	Wąbrzeźno	3 890	15 119	2 615	14,1
5	Gruta	0	9 912	1 059	8,2
6	Łasin	0	11 380	674	4,9
7	Radzyń Chełmiński	0	8 099	95	1,0
8	Rogóźno	0	7 137	3 982	33,5
9	Świecie nad Osą	0	7 795	824	8,4
<b>Obszar objęty LSR</b>		<b>3 890</b>	<b>84 883</b>	<b>10 261</b>	<b>10,0</b>

Źródło: Opracowanie własne na podstawie: Bank Danych Regionalnych. GUS. Bydgoszcz. 2006.

Tabela 3.

Lp.	Nazwa gminy	Obszary chronionego krajobrazu (ha)	Użytki ekologiczne (ha)	Pomniki przyrody (szt.)	Rezerваты przyrody (ha)
1	Dębowa Łąka	1 400	16,0	8	0
2	Książki	0	0	5	0
3	Płużnica	1 339	14,6	8	0
4	Wąbrzeźno	8 625	183,0	7	69
5	Gruta	2 960	49,5	18	405
6	Łasin	3 571	31,6	27	218
7	Radzyń Chełmiński	140	5,6	1	0
8	Rogóźno	7 111	55,7	170	220
9	Świecie nad Osą	2 888	31,0	31	0
<b>Obszar objęty LSR</b>		<b>28 034</b>	<b>331,3</b>	<b>275</b>	<b>912</b>

Źródło: Opracowanie własne na podstawie: Bank Danych Regionalnych. GUS. Bydgoszcz. 2006.

Na obszarze objętym LSR występują następujące obszary chronione:

- „Obszar strefy krawędziowej doliny Wisły”,
- „Dolina Osy i Gardęgi”,
- „Obszar kompleksu torfowiskowo-jeziorno-leśnego Zgniłka-Wieczno-Wronie”.

Na obszarze gmin znajduje się szereg indywidualnych form ochrony przyrody, jak pomniki przyrody i użytki ekologiczne. Celem ochrony pomników przyrody m.in. sędziwych i okazałych drzew jest zachowanie tworów przyrody o szczególnej wartości naukowej, kulturowej i historycznej, odznaczających się indywidualnymi i niepowtarzalnymi cechami. Ochroną jako pomniki przyrody objęto 275 tworów przyrody.

## 2. Klimat

Klimat obszaru objętego LSR, podobnie jak obszarów tej części regionu, charakteryzuje się przejściowością i zmiennością warunków temperatury, opadów, ciśnienia, wiatru i zachmurzenia. Średnia suma opadów należy do najniższych w kraju i nieznacznie przekracza 500mm rocznie. Przeważają wiatry z kierunku zachodniego. Najwięcej opadów notuje się w lipcu, a najmniej w styczniu. Średnia roczna temperatura wynosi 7,7°C. Najcieplejszym miesiącem jest lipiec ze średnią temperaturą 17,9°C, a najchłodniejszym styczeń ze średnią -2,6°C.

## 3. Gleby

Na obszarze objętym LSR występują urodzajne gleby III klasy bonitacyjnej (53,0% gruntów ornych) i klasy IV (42,9%). Udział pozostałych klas nie przekracza 5%. Spośród trwałych użytków zielonych przeważają użytki IV i V klasy bonitacyjnej. Obszary gmin pod tym względem wyróżniają się na terenie województwa kujawsko-pomorskiego. Skałą macierzystą gleb jest najczęściej polodowcowa glina zwałowa oraz utwory piaszczyste. Na takich osadach wykształciły się urodzajne gleby brunatne, płowe, brunatne i rdzawe.

Brak istotnych źródeł zagrożeń na obszarze objętym LSR, głównie ze strony przemysłu powoduje, że gleby gminy nie są ponadnormatywnie zanieczyszczone.

## 4. Bogactwa naturalne

Na powierzchni całego obszaru objętego LSR zalegają osady czwartorzędowe. Ich miąższość jest znaczna, lokalnie przekracza 150m. Są to osady lodowcowe, wodnolodowcowe, rzeczne, jeziorne oraz biogeniczne. Baza surowców użytecznych w takich osadach jest uboga, a złoża w pełni nierozpoznane. Z pozostałych surowców pospolitych na terenie gmin występuje lokalnie kreda jeziorna oraz miejscami torf.

## 5. Zasoby wodne

Pod względem hydrograficznym obszar objęty LSR leży w dorzeczu Wisły, w obrębie zlewni jej prawobocznych dopływów: Osy, Gardęgi, Strugi Toruńskiej oraz częściowo (północna część gminy) w zlewni Kanału Głównego. Obszar jest umiarkowanie zasobny w wody powierzchniowe. Na terenie regionu objętego LSR znajdują się duże jeziora oraz szereg niewielkich zbiorników i oczek wodnych.

## 6. Zanieczyszczenie środowiska

### *a) Znaczna podatność gleb na erozję*

Jednym z najważniejszych problemów ekologicznych na obszarze objętym LSR jest zagrożenie gleb procesami erozji, zarówno wietrznej jak i wodnej powierzchniowej. Erozja wietrzna występuje na znacznych przestrzeniach wysoczyzny morenowej i przejawia się wywiewaniem wierzchnich - próchnicznych cząstek gleby. Erozja wodna powierzchniowa występuje na terenach o znacznym nachyleniu – na zboczach rynien i dolin polodowcowych, w szczególności w strefach krawędziowych Wysoczyzny Chełmińskiej oraz na zboczach mniejszych rynien i dolin wód roztopowych.

### *b) Nadmierne zanieczyszczenie wód powierzchniowych.*

Dotyczy to w szczególności wód Strugi Toruńskiej, Osy i Gardęgi, a także niektórych jezior. Stan jezior nie był badany, jednakże ich kondycja troficzna wskazuje na znaczną podatność na degradację i presję zanieczyszczeń obszarowych spływających z pól.

### *c) Zagrożenie zanieczyszczeniem wód podziemnych*

Wody podziemne w badanych ujęciach, zasilających wodociągi zbiorowe, charakteryzują się średnią i wysoką jakością, na pograniczu klasy Ib i II. W kilku jednak przypadkach stwierdzono złą jakość wody. Woda posiada zwiększoną zawartość żelaza, manganu oraz wysoką twardość ogólną. Z badań wynika, że nieodpowiednia (do spożycia) jakość wody jest bardziej wynikiem naturalnego składu fizyko-chemicznego pobieranej wody, aniżeli wpływu zanieczyszczeń. Potwierdzają to wyniki badań bakteriologicznych, które nie budzą zastrzeżeń.

### *d) Emisja zanieczyszczeń do powietrza (problem lokalny)*

Problem uciążliwej okresowo emisji zanieczyszczeń do powietrza występuje lokalnie, w obszarach zwartej zabudowy oraz większych miejscowościach gdzie w okresie grzewczym ma miejsce tzw. emisja niska z domowych palenisk i lokalnych kotłowni. Problem dotyczy powiatu grudziądzkiego, w tym szczególnie miast: Łasina i Radzyna Chełmińskiego gdzie stężenie tlenków azotu i siarki jest powyżej średniej wojewódzkiej. Należy jednocześnie podkreślić, że na pozostałym obszarze objętym LSR nie występuje problem nadmiernego

zanieczyszczenia powietrza, bowiem według dokonanych klasyfikacji (Raport WIOŚ) cały powiat wąbrzeski znalazł się w najkorzystniejszej klasie A, tak w klasyfikacji ogólnej, jak i w klasyfikacjach dokonanych dla poszczególnych zanieczyszczeń.

### **Uwarunkowania historyczne**

Obszar LGD obejmuje gminy Ziemi Chełmińskiej, która w zaraniach państwa polskiego była kresową kasztelanią i miejscem ciągłych walk z plemionami bałtyckimi, których trzon stanowili Prusowie. W połowie X wieku władcy państwa Polan zakończyli proces jednoczenia Ziemi Wielkopolski, Kujaw i Mazowsza, w tym także regionu Chełmińskiego. W wyniku podziału Polski testamentem Bolesława Krzywoustego Ziemia Chełmińska weszła w skład dzielnicy mazowieckiej. W celu obrony ziem przed najazdem pruskim w 1226 roku Konrad Mazowiecki sprowadził na ten teren Krzyżaków i nadał zakonowi Ziemię Chełmińską. W XIII i XIV wieku miała również miejsce szeroko rozwinięta akcja kolonizacyjna i osadnicza. Późniejsze ostre konflikty o terytoria zakonu doprowadziły do wojen polsko-krzyżackich. Dopiero wojna trzynastoletnia (1454-1466r.) i II pokój toruński w 1466r. spowodowały powrót Ziemi Chełmińskiej do państwa polskiego. Odtąd Ziemia Chełmińska wchodziła w skład Prus Królewskich. Utworzone województwo chełmińskie objęło wówczas krzyżackie okręgi administracyjne oraz posiadłości biskupa chełmińskiego. Urodzajne gleby na tych terenach przez wieki przyciągały lud rolniczy, który stopniowo osiadał w poszczególnych wsiach, zagospodarowywał je i za przyzwoleniem swych panów korzystał z pożytków leśnych, stawów i jezior. Forma gospodarowania na roli przez wieki zmieniała się. Na początku powstawały czynszowe gospodarstwa chłopskie. Później właściciele wsi - szlachta i kościół - tworzyli bezpośrednio zarządzane folwarki, które funkcjonowały w większości wsi, aż po koniec XIX wieku, kiedy to pruska komisja kolonizacyjna wykupiła je osadzając niemieckich chłopskich kolonistów. Przez cały XX wieku we wsiach królowała gospodarka chłopska.

Władanie Krzyżaków przynosi rozwój gospodarczy regionu - lokowane są na prawie niemieckim wsie, rozwijają się folwarki rycerskie i kościelne. Wojny toczone przez Rzeczypospolitą, a szczególnie najazdy szwedzkie w XVII wieku przyniosły spustoszenie wsi, ogromne straty wśród ludności i dobytku.

Wiek XIX przyniósł doniosłe przemiany cywilizacyjne. Rząd pruski realizował "pruską drogę do kapitalizmu" na wsi. Około 1830r. nastąpiło uwłaszczenie chłopów. Ta ważna decyzja zmieniła oblicze wsi. Majątki szlacheckie przeobraziły się w przedsiębiorstwa rolne oparte na pracy najemnej, chłopstwo zaś, a zwłaszcza aktywni jego przedstawiciele uzyskali szansę na tworzenie dużych, silnych ekonomicznie gospodarstw. Rozpoczęła się budowa nowoczesnej,

jak na tamte czasy, sieci szkolnej. Wybudowano szkoły, między innymi w Płużnicy (1816r.) i Dąbrówce (1823r.). Pod koniec XIX wieku już w co drugiej wsi funkcjonowała szkoła. Sieć tych pruskich szkół przetrwała aż do lat siedemdziesiątych XX wieku. Dzisiaj ze względów demograficznych, ekonomicznych i organizacyjnych obiekty te pełnią inne funkcje.

Pod koniec XIX wieku i na początku XX wieku następuje rozwój gospodarczy wsi. Budowane były trakty bite - drogi brukowane i szutrowe. Pobudowana została kolej "cukrownicza" Chełmża - Mełno biegnąca przez środek gminy Płużnica. Kolej ta umożliwiała zwiększenie uprawy buraka cukrowego, hodowli bydła, a także stworzyła możliwości szybkiego transportu produktów mlecznych na rynki okolicznych miast z Berlinem łącznie. Powstawały wówczas mleczarnie spółkowe i oprócz istniejących wiatraków powstały młyny motorowe. Wiek XIX przyniósł rozpętaną przez rząd pruski „walkę o kulturę”, tj. walkę z wszelkimi przejawami polskości. Eliminowano język polski ze szkół. Odpowiedzią były strajki szkolne. Głośnym echem odbiły się wypadki płużnickie. 2 lutego 1875r. podczas próby usunięcia proboszcza Łaszewskiego parafianie stanęli w jego obronie i doszło do walki z oddziałem żandarmów. Nominat pruski ks. Gołębiowski narzucony siłą „urzędował” do 1888r. w pustym kościele. Inną formą walki z polskością było wykupywanie majątków ziemskich (chętnie polskich) przez pruską komisję kolonizacyjną, ich parcelowanie i osadzanie niemieckich kolonistów. Na przełomie wieków (XIX - XX) los taki spotkał wsie: Uciąż, Czaple, Płużnica, Bielawy, Płachawy, Błędowo, Ostrowo, Jarantowice, Ryńsk, Czystochleb, Wronie, Nielub. Działania te spowodowały przyspieszoną germanizację tych wsi. Przed wybuchem I wojny światowej (1914r.) tylko kilka wsi miało przewagę ludności polskiej. Polska administracja, zreorganizowana od 1935r. działała prężnie i wraz z parafiami oraz szkołami stanowiła silną ostoję procesów polonizacyjnych. W latach 1939-45 gminy (wraz z całym województwem) włączono do Rzeszy Niemieckiej. Charakterystyczną cechą osadnictwa na terenie objętym LSR jest wstępowanie wsi i osiedli dworskich. Na obszarze objętym LSR występują także obiekty o dużej wartości historycznej i kulturowej, a wiele z nich zostało wpisanych do rejestru zabytków.

### **Uwarunkowania kulturowe**

Po drugiej wojnie światowej od 1945r. władze prowadziły na terenie akcję osiedleńczą na rozparcelowanych gospodarstwach poniemieckich. Osiedlano rodziny pochodzące z Polski południowo - wschodniej (dawne województwa rzeszowskie, kieleckie, lubelskie), przez co nastąpiło wielkie wymieszanie kultur. Historia regionu ma wpływ na zbyt małą tożsamość lokalną mieszkańców i zbyt małe kultywowanie tradycji lokalnych.

### Dziedzictwo niematerialne regionu

Jesteśmy regionem, w którym używa się specyficznego języka z wieloma germanizmami, posiadamy lokalne potrawy i lokalne tradycje świąteczne. Szeroko kultywowana jest tradycja wiary chrześcijańskiej i tradycja rodziny wielopokoleniowej. Na obszarze LSR istnieje ponad stuletnia tradycja funkcjonowania w strukturach Ochotniczych Straży Pożarnych oraz ponad pięćdziesięcioletnia tradycja funkcjonowania Spółdzielni Kółek Rolniczych. Innym, ale bardzo ważnym dziedzictwem jest funkcjonowanie Kół Gospodyń Wiejskich od ponad 50 lat, jednak ich znaczenie i aktywność w ostatnich latach bardzo zmalała. Na obszarze objętym LSR organizowane są imprezy kulturalne i sportowe, w których licznie uczestniczą mieszkańcy gmin oraz goście z zewnątrz. Do imprez cyklicznych, organizowanych co roku można zaliczyć:

- dożynki gminne organizowane przez każdą z gmin,
- turnieje rycerskie, konkursy powożenia (Świecie nad Osą, Radzyń Chełmiński),
- dni gmin i miast organizowane maj/ sierpień,
- zawody strażackie organizowane przez każdą z gmin,
- święta gminne np. Święto Konia organizowane w Płużnicy.

### **2.3. Ocena społeczno-gospodarcza obszaru, w tym potencjału demograficznego i gospodarczego obszaru oraz poziomu aktywności społecznej**

#### Potencjał demograficzny obszaru

##### 1. Liczba ludności

Tabela 4. **Liczba i rozkład przestrzenny ludności oraz gęstość zaludnienia** (stan na 31.12.2006r.)

Gmina	Ludność ogółem	Gęstość zaludnienia (os./km <sup>2</sup> )	Udział ludności gmin w liczbie ludności ogółem (%)
Dębowa Łąka	3 262	37	6,5
Książki	4 344	50	8,7
Płużnica	5 093	42	10,1
Wąbrzeźno	8 779	43	17,5
Gruta	6 667	54	13,3
Łasin	8 402	61	16,7
Radzyń Chełmiński	4 993	53	10,0
Rogóźno	4 111	35	8,2
Świecie nad Osą	4 486	45	9,0
<b>Obszar objęty LSR</b>	<b>50 137</b>	<b>47</b>	<b>100,00</b>

*Źródło: Opracowanie własne na podstawie: Bank Danych Regionalnych. GUS. Bydgoszcz. 2006.*

Średnia gęstość zaludnienia na obszarze realizacji LSR jest niemal dwukrotnie niższa niż gęstość zaludnienia w województwie (115 osób/1 km<sup>2</sup>).

Tabela 5. **Saldo migracji przyrost naturalny i rzeczywisty** (stan na 31.12.2006r.)

Jednostka terytorialna	Saldo migracji	Przyrost naturalny/1000 osób	Przyrost rzeczywisty
Dębowa Łąka	-14	2,8	9,0
Książki	-21	1,1	5,0
Płużnica	-25	-1,4	7,0
Wąbrzeźno	-20	2,2	19,0
Gruta	-24	1,2	8,0
Łasin	-102	2,8	24,0
Radzyń Chełmiński	-27	0,4	2,0
Rogóźno	-20	7,1	29,0
Świecie nad Osą	-43	8,7	39,0
<b>Obszar objęty LSR</b>	<b>-31</b>	<b>2,8</b>	<b>15,8</b>

Źródło: Opracowanie własne na podstawie: Bank Danych Regionalnych. GUS. Bydgoszcz. 2006.

Ujemne saldo migracji, świadczące o odpływie ludności z danego obszaru charakteryzowało cały obszar województwa. Obszary wiejskie, ze względu na tradycyjny model rodziny charakteryzują się wyższym niż na obszarach zurbanizowanych przyrostem naturalnym, co ma odzwierciedlenie w dynamice ruchu naturalnego.

## 2. Struktura wieku ludności

Tabela 6. **Odsetek ludności w układzie gmin objęty LSR** (stan na 31.12.2006r.)

Gmina	Odsetek ludności w wieku:		
	przedprodukcyjnym	produkcyjnym	poprodukcyjnym
Dębowa Łąka	26%	59%	15%
Książki	23%	63%	14%
Płużnica	23%	64%	13%
Wąbrzeźno	25%	62%	13%
Gruta	23%	63%	14%
Łasin	23%	64%	13%
Radzyń Chełmiński	26%	61%	13%
Rogóźno	25%	63%	12%
Świecie nad Osą	25%	63%	12%
<b>Obszar objęty LSR</b>	<b>26,5%</b>	<b>60%</b>	<b>13,5%</b>

Źródło: Opracowanie własne na podstawie: Bank Danych Regionalnych. GUS. Bydgoszcz. 2006.

Na obszarze objętym LSR struktura wieku ludności przedstawia się korzystnie ze względu na wysoki udział ludności w wieku przedprodukcyjnym. Wysoki udział ludzi młodych w ludności ogółem zapewnia zrównoważoną proporcję między liczbą ludności czynnej zawodowo (będącej pochodną liczby ludności w wieku produkcyjnym), a liczbą ludności korzystającą ze świadczeń społecznych lub będącą na utrzymaniu czynnych zawodowo. Fakt ten jest korzystny dla bieżącej sytuacji ekonomicznej, gdyż skutkuje niewielkim obciążeniem demograficznym obszaru, nie jest natomiast korzystny dla sytuacji demograficznej w przyszłości, gdyż prognozuje się wysoki udział ludności w wieku poprodukcyjnym.

### 3. Poziom zatrudnienia i wykształcenia, bezrobocie

Struktura wykształcenia ludności jest typowa dla obszarów wiejskich, gdzie największa część ludności aktywnej zawodowo posiada wykształcenie zawodowe lub podstawowe (patrz Tabela 7).

Tabela 7. **Struktura wykształcenia ludności** (stan na 31.12.2006r.)

Jednostka terytorialna	Wyższe	Policealne i średnie	Zasadnicze zawodowe	Podstawowe ukończone, podstawowe nieukończone i bez wykształcenia szkolnego
Dębowa Łąka	3,2%	19,5%	30,8%	46,5%
Książki	3,0%	20,2%	28,3%	48,5%
Płużnica	2,9%	17,8%	30,5%	48,8%
Wąbrzeźno	2,4%	19,9%	29,9%	47,8%
Gruta	3,5%	18,1%	31,7%	46,7%
Łasin	4,0%	19,6%	31,1%	45,3%
Radzyń Chełmiński	3,0%	19,3%	31,6%	46,1%
Rogóźno	2,4%	16,5%	33,2%	47,9%
Świecie nad Osą	2,1%	15,3%	28,4%	54,2%
<b>Obszar objęty LSR</b>	<b>2,9%</b>	<b>18,5%</b>	<b>30,6%</b>	<b>48,0%</b>

Źródło: Opracowanie własne na podstawie: Bank Danych Regionalnych. GUS. Bydgoszcz. 2006.

Można zauważyć, że na obszarze LGD ilość osób bezrobotnych maleje (Tabela 8).

Istotną miarą problemu bezrobocia jest udział kobiet w ogólnej liczbie bezrobotnych. Wysokie bezrobocie wśród kobiet jest spowodowane mniejszą mobilnością, koniecznością łączenia pracy zawodowej z prowadzeniem domu oraz nierzadko z nierównym statusem kobiet w stosunku do mężczyzn na rynku pracy.



Tabela 8. Liczba bezrobotnych oraz stopa bezrobocia

Jednostka terytorialna	Liczba pracujących w głównym miejscu pracy stan 31.12.2006	Liczba bezrobotnych stan 31.12.2006	Liczba bezrobotnych stan 31.05.2008	% udział kobiet bezrobotnych stan 31.05.2008
Dębowa Łąka	216	298	202	62,9
Książki	208	433	291	62,9
Płużnica	385	495	322	59,6
Wąbrzeźno	608	843	608	57,6
Gruta	361	591	463	65,7
Łasin	1009	1022	803	67,0
Radzyń Chełmiński	369	547	407	63,1
Rogóźno	218	472	345	68,4
Świecie nad Osą	342	565	388	69,6
<b>Obszar objęty LSR</b>	<b>3 716</b>	<b>5 266</b>	<b>3 829</b>	<b>64,1</b>

Źródło: Opracowanie własne na podstawie: Bank Danych Regionalnych. GUS. Bydgoszcz. 2006. Informacji PUP stan na dzień 31.08. 2008r.

Przyczyną wysokiego odsetka bezrobotnych kobiet w ogólnej liczbie bezrobotnych jest wiejski charakter gmin. Obszary zdominowane przez rolnictwo generują mniej miejsc pracy dla kobiet. Praca w gospodarstwach rolnych, ze względu na duży wysiłek fizyczny, podejmowana jest przede wszystkim przez mężczyzn. Fakt ten pogłębia słabo rozwinięty sektor usług dla ludności.

#### 4. Źródła dochodów gospodarstw domowych

Analiza źródeł dochodów gospodarstw domowych wyraźnie wskazuje, iż głównym źródłem dochodów na obszarze LGD jest praca na własny rachunek w rolnictwie, co potwierdza rolniczy charakter obszaru.

Tabela 9. Dochody gospodarstw domowych (stan na 31.12.2006r.)

Jednostka terytorialna	Gospodarstwa domowe ogółem	Źródło utrzymania rodzin			
		Praca najemna sektor publiczny	Praca najemna sektor prywatny	Praca na własny rachunek- poza rolnictwem	Praca na własny rachunek- rolnictwo
Dębowa Łąka	908	82	99	22	329
Książki	1 250	175	153	44	356
Płużnica	1 437	119	118	62	375

Wąbrzeźno	2 425	249	339	76	620
Gruta	1 993	192	296	64	482
Łasin	2 709	363	365	114	444
Radzyń Chełmiński	1 547	172	232	46	324
Rogóźno	1 290	186	150	36	266
Świecie nad Osą	1 310	120	170	21	213
<b>Obszar objęty LSR</b>	<b>14 869</b>	<b>1 658</b> <b>11%</b>	<b>1 922</b> <b>13%</b>	<b>485</b> <b>3%</b>	<b>3 409</b> <b>23%</b>

Źródło: Opracowanie własne na podstawie: Bank Danych Regionalnych. GUS. Bydgoszcz. 2006.

### Potencjał gospodarczy obszaru

#### 1. Liczba gospodarstw rolnych

Duża ilość małych gospodarstw rolnych jest słabą stroną obszaru objętego LSR. Struktura taka tworzy jednak pewne możliwości rozwoju (Tabela 10).

Do najważniejszych należą:

- możliwość pozyskiwania dotacji zewnętrznych dla gospodarstw niskotowarowych,
- możliwość pozyskiwania dotacji zewnętrznych dla obszarów o niekorzystnych warunkach gospodarowania,
- możliwość tworzenia rolniczych spółdzielni produkcyjnych (korporacji) dla zwiększenia produktywności i opłacalności lokalnego rolnictwa,
- brak wykorzystania w gospodarstwach rolnych nowoczesnych metod upraw, pozwalający zachować naturalny charakter obszarów wiejskich, tworząc możliwość rozwoju agroturystyki.

Tabela 10. Odsetek gospodarstw rolnych według wielkości w 2002r.

Jednostka terytorialna	Liczba gospodarstw	do 1ha włącznie	od 1 do mniej niż 10 ha	od 10 do mniej niż 50 ha	od 50 do mniej niż 100 ha	100 ha i więcej
Dębowa Łąka	525	20,0%	35,1%	43,4%	1,5%	0
Książki	708	27,7%	36,5%	34,8%	1,0%	0
Płużnica	631	24,6%	30,8%	41,4%	2,4%	0,8%
Wąbrzeźno	1228	18,5%	45,0%	34,1%	1,8%	0,6%
Gruta	985	30,2%	37,2%	28,4%	0,6%	0,6%
Łasin	769	26,1%	25,8%	27,6%	3,3%	1,2%
Radzyń Chełmiński	502	21,1%	31,9%	44,2%	2,0%	0,8%
Rogóźno	652	27,8%	47,7%	21,9%	2,0%	0,6%

Świecie nad Osą	435	32,6%	27,6%	36,1%	2,8%	0,9%
<b>Obszar objęty LSR</b>	<b>1859</b>	<b>25,4%</b>	<b>35,3%</b>	<b>36,8%</b>	<b>1,9%</b>	<b>0,6%</b>

Źródło: Opracowanie własne na podstawie: Bank Danych Regionalnych. GUS. Bydgoszcz. 2006.

## 2. Liczba podmiotów gospodarczych, w tym MŚP

Analiza sektora gospodarczego zawiera zestawienie podmiotów gospodarczych zarejestrowanych w systemie REGON w ujęciu przestrzennym (rozkład przestrzenny wg gmin) oraz wg działów klasyfikacji PKD (Polska Klasyfikacja Działalności). Rozkład przestrzenny podmiotów rejestru REGON przedstawia w ujęciu procentowym (Tabela 11 i 12).

Tabela 11. **Odsetek podmiotów gospodarczych (REGON)** (stan na 31.12.2006r.)

Jednostka terytorialna	Liczba podmiotów zarejestrowanych w systemie REGON	Odsetek podmiotów zarejestrowanych w systemie REGON
Dębowa Łąka	140	6,1
Książki	156	6,7
Płużnica	278	12,0
Wąbrzeźno	426	18,4
Gruta	290	12,5
Łasin	442	19,1
Radzyń Chełmiński	262	11,3
Rogóżno	170	7,4
Świecie nad Osą	149	6,5
<b>Obszar objęty LSR</b>	<b>714</b>	<b>100%</b>

Źródło: Opracowanie własne na podstawie: Bank Danych Regionalnych. GUS. Bydgoszcz. 2006.

Tabela 12. **Struktura gospodarki według PKD** (stan na 31.12.2006r.)

Jednostka terytorialna	Rolnictwo, łowiectwo, leśnictwo	Przemysł i budownictwo	Usługi rynkowe	Usługi nierynkowe
Dębowa Łąka	14%	22%	30%	6%
Książki	13%	19%	42%	10%
Płużnica	16%	19%	38%	10%
Wąbrzeźno	15%	27%	36%	9%
Gruta	5%	18%	44%	14%
Łasin	5%	18%	46%	11%
Radzyń Chełmiński	5%	15%	50%	18%
Rogóżno	9%	18%	46%	9%

Świecie nad Osą	9%	23%	45%	5%
<b>Obszar objęty LSR</b>	<b>15,5%</b>	<b>22,5%</b>	<b>54%</b>	<b>8%</b>

Źródło: Opracowanie własne na podstawie: Bank Danych Regionalnych. GUS. Bydgoszcz. 2006.

### 3. Infrastruktura turystyczna

Analizę obiektów i miejsc noclegowych na obszarze gmin przedstawiają tabele nr 13 i 14. Jak wynika z przedstawionych danych infrastruktura hotelowa jest bardzo skromna. Szczególnie jeśli weźmiemy pod uwagę gospodarstwa agroturystyczne dla rozwoju których istnieje duży potencjał w gospodarstwach rolnych (wolne przestrzenie mieszkalne). Rozwój agroturystyki mógłby wpłynąć na zwiększenie dochodów gospodarstw małych, a także zwiększyłaby się baza gastronomiczna, która na obszarze gmin także jest skromna.

Na analizowanym obszarze brakuje także obiektów małej architektury turystycznej wokół jezior oraz miejsc rekreacyjno – wypoczynkowych.

Tabela 13. Obiekty hotelarskie i turystyczne oferujące miejsca noclegowe

Jednostka terytorialna	Hotele stan na 31.12.2006r.	Pola biwakowe stan na 31.12.2006r.	Zespoły - domki turystyczne stan na 31.12.2006r.	Ośrodki wczasowe stan na 31.12.2006r.	Gospodarstwa agroturystyczne stan na 31.12.2007r.
Dębowa Łąka	0	0	0	0	0
Książki	0	0	0	0	0
Płużnica	0	0	1	0	1
Wąbrzeźno	0	1	2	4	2
Gruta	0	0	0	0	0
Łasin	0	0	1	0	0
Radzyń Chełmiński	1	0	0	0	0
Rogóźno	0	0	0	0	0
Świecie nad Osą	0	0	0	0	0
<b>Obszar objęty LSR</b>	<b>1</b>	<b>1</b>	<b>4</b>	<b>4</b>	<b>3</b>

Źródło: Opracowanie własne na podstawie: Bank Danych Regionalnych. GUS. Bydgoszcz. 2006.  
Dane z ewidencji UG – agroturystyka. 2008

Tabela 14. Miejsca noclegowe (stan na 31.12.2006r.)

Jednostka terytorialna	Hotele	Pola biwakowe	Domki turystyczne	Ośrodki wczasowe	Gospodarstwa agroturystyczne
Dębowa Łąka	0	0	0	0	0
Książki	0	0	0	0	0

Płużnica	0	0	15	0	10
Wąbrzeźno	0	40	73	48	16
Gruta	0	0	0	0	0
Łasin	0	0	58	0	0
Radzyń Chełmiński	20	0	0	0	0
Rogóźno	0	0	0	0	0
Świecie nad Osą	0	0	0	0	0
<b>Obszar objęty LSR</b>	<b>20</b>	<b>40</b>	<b>146</b>	<b>48</b>	<b>26</b>

Źródło: Opracowanie własne na podstawie: Bank Danych Regionalnych. GUS. Bydgoszcz. 2006.

#### 4. Informacje o branżach gospodarki mających kluczowe znaczenie dla rozwoju obszaru

Niewątpliwie branżą mającą kluczowe znaczenie dla rozwoju obszaru jest rolnictwo, które dla większości mieszkańców stanowi podstawowe lub uzupełniające źródło dochodów. Sektor rolniczy będzie oddziaływał zarówno na sektor przemysłowy jak i na usługi rynkowe. Istotną funkcję na obszarze objętym LSR będą miały lokalne ośrodki miejskie Grudziądz i Wąbrzeźno, z którym sąsiadują gminy obszaru LGD WIECZNO. W rozwoju lokalnych ośrodków miejskich upatrywana jest obecnie szansa dla pozostających w stagnacji gospodarczej obszarów wiejskich. Sektor rolniczy ulega od początku lat 90-tych przekształceniom. Na obszarach wiejskich w Polsce występuje znaczne przeludnienie, a gospodarstwa rolne nie są w stanie zapewnić wystarczająco dużo dochodów dla przeciętnej rodziny mieszkającej na wsi. Stąd też rozwój obszarów wiejskich jest obecnie wiązany z lokalnymi ośrodkami miejskimi, których gospodarki oddziaływać mają na otaczające obszary. W wymiarze lokalnym jest to wpływ miasta rdzeniowego na otaczające peryferia, czyli obszary wiejskie - użytkowane rolniczo. To właśnie małe miasta mają na obszarach wiejskich największą siłę oddziaływania oraz możliwości kreowania rozwoju na otaczających terenach, tak ze względu na siłę gospodarki (lokalne przetwórstwo, handel, działalność usługowa), jak i ze względu na działalność władz lokalnych. Od tych ostatnich szczególnie zależeć będzie rozwój obszarów wiejskich, gdyż to samorząd terytorialny posiada instrumenty prawne i organizacyjne do zapewnienia właściwego kierunku rozwoju.

#### Infrastruktura techniczna

##### *e) Drogi*

Gęstość dróg gminnych (utwardzonych) przedstawia Tabela 15. Wyraźnie najlepiej jest rozwinięta sieć drogowa o nawierzchni twardej w gminie Radzyń Chełmiński. Należy jednak pamiętać, iż tabela dotyczy jedynie dróg gminnych. Na całym obszarze realizacji LSR przeważają przede wszystkim drogi gruntowe.

Tabela 15. Gęstość dróg gminnych na 100km<sup>2</sup> (stan na 31.12.2006r.)

Jednostka terytorialna	Drogi gminne (w km/100km <sup>2</sup> )		
	o nawierzchni twardej	o nawierzchni twardej ulepszonej	o nawierzchni gruntowej
Dębowa Łąka	17,6	8,2	187,0
Książki	3,5	3,5	150,0
Płużnica	22,3	15,8	33,6
Wąbrzeźno	6,3	6,3	2,1
Gruta	24,5	10,1	125,8
Łasin	35,6	10,3	31,5
Radzyń Chełmiński	53,8	7,7	47,3
Rogóźno	3,8	2,4	63,1
Świecie nad Osą	20,6	13,4	65,7
<b>Obszar objęty LSR</b>	<b>20,9</b>	<b>8,6</b>	<b>78,5</b>

Źródło: Opracowanie własne na podstawie: Bank Danych Regionalnych. GUS. Bydgoszcz. 2006.

Charakterystyka układu drogowego wymaga również komentarza nt. przyszłego przebiegu autostrady A1. Jej budowę zaplanowano na zachód od gminy Płużnica, tuż przy granicy z sąsiednią gminą Lisewo. Przebieg autostrady może w przyszłości mieć duży wpływ na rozwój regionu. Przyszła budowa autostrady stanowi potencjalną szansę rozwojową obszaru objętego Lokalną Strategią Rozwoju, zwłaszcza w kontekście dostępności obszaru dla turystów. Zjazdy z autostrady (Grudziądz i Lisewo) nie są ważne jedynie dla rozwoju turystyki. Takie węzły zwiększają również szanse gmin na przyciągnięcie inwestorów krajowych i zagranicznych, których pojawienie się może korzystnie wpłynąć na lokalny rynek pracy oraz na całą gospodarkę tworząc powiązania z lokalnymi firmami kooperującymi.

#### f) Gospodarka wodno – ściekowa

Gospodarka gmin (z wyjątkiem Dębowej Łąki) w zakresie odprowadzania ścieków jest dobrze rozwinięta, choć wymaga jeszcze znacznych inwestycji. Rozbudowa infrastruktury sanitarnej jest warunkiem zachowania czystości środowiska, które stanowi największy walor obszarów wiejskich. Jeśli gminy chcą być atrakcyjnym miejscem osiedlania się nowych mieszkańców, obszarem przyciągającym turystów, stwarzającym godne warunki życia, niezbędna jest ochrona walorów przyrody poprzez rozwój infrastruktury technicznej. Na obszarze obejmowanym LSR znajdują się atrakcyjne turystycznie jeziora. Władze lokalne są zatem świadome, że ochrona przyrody powinna być w gminie priorytetowa.

g) *Zagospodarowanie odpadów*

Prowadzoną na obszarze objętym LSR gospodarkę odpadami komunalnymi należy ocenić jako niewystarczającą ze względu na:

- h) niski stopień zorganizowanej zbiórki odpadów od mieszkańców,
- i) brak zorganizowanego systemu zbiórki surowców wtórnych „u źródła”,
- j) brak zorganizowanego systemu zbiórki odpadów niebezpiecznych od mieszkańców.

### **Aktywność społeczna**

#### **1. Edukacja i wychowanie**

Na obszarze gmin istnieją oddziały przedszkolne (prowadzone przy szkołach podstawowych), szkoły podstawowe i gimnazja oraz szkoły ponadgimnazjalne. Brak jest natomiast techników i szkół zawodowych. Stąd też uczniowie kończący gimnazjum zmuszeni są do kontynuowania nauki w Wąbrzeźnie lub Grudziądzu, natomiast po zakończeniu nauki na poziomie średnim stają przed koniecznością kontynuowania dalszej nauki na poziomie wyższym w Toruniu lub Bydgoszczy. Z jednej strony jest to pewnego rodzaju ograniczenie w rozwoju edukacji, ponieważ codzienne dojazdy do szkoły wiążą się z pewnymi wydatkami oraz swego rodzaju obawą młodych ludzi przed kształceniem w mieście. Niewielka odległość do Wąbrzeźna i Grudziądza, a później do Torunia czy Bydgoszczy pozwala na zmniejszenie kosztów nauki na poziomie wyższym. Liczba szkół jest skorelowana z liczbą ludności w poszczególnych gminach, choć struktura wielkościowa placówek edukacyjnych jest zróżnicowana. W gminach gdzie występuje ograniczona liczba placówek występuje większa koncentracja uczniów w jednej szkole, natomiast w gminach o większej liczbie placówek edukacyjnych jest mniejsza liczba uczniów w placówce. Fakt ten świadczy o odmiennej organizacji edukacji w gminach obszaru objętego LSR.

#### **2. Kultura**

Na obszarze objętym LSR działalnością kulturalną zajmują się przede wszystkim świetlice wiejskie oraz domy kultury. Są to miejsca, w których inicjuje się i organizuje imprezy kulturalne zarówno dla mieszkańców, jak i dla osób spoza obszaru. Ważnym polem działalności świetlic wiejskich jest inicjowanie i organizacja zajęć dla dzieci. Świetlice wiejskie są nierzadko jedynymi miejscami, gdzie dzieci i młodzież mogą uczestniczyć w dodatkowych zajęciach kulturalnych.

#### **3. Organizacje pozarządowe**

Organizacje pozarządowe są istotnym potencjałem obszaru objętego LSR i cenną inicjatywą obywatelską niezbędną do realizacji projektów w ramach programu Leader.

Ich szczególny walor polega na działaniu oddolnym, inicjowanym przez mieszkańców, odczuwających potrzebę działania na rzecz społeczności lokalnej. Najbardziej prężną i doświadczoną organizacją pozarządową działającą na obszarze objętym LSR jest Towarzystwo Rozwoju Gminy Płużnica (od 02.06.2005r. – akredytowany Ośrodek Krajowego Systemu Usług, świadczący usługi informacyjne, doradcze i szkoleniowe, Certyfikat Jakości ISO). Prowadzi ono działalność skierowaną do wielu grup społecznych z terenu gminy, całego powiatu wąbrzeskiego, a także z terenu województwa kujawsko – pomorskiego. Sektor pozarządowy na obszarze LGD WIECZNO staje się coraz bardziej prężny i profesjonalny. W ostatnich dwóch latach widać wyraźny wzrost ilości organizacji i prowadzonych przez nie działań. Oprócz organizacji zarejestrowanych, posiadających osobowość prawną na obszarze objętym LSR funkcjonuje wiele grup nieformalnych, które realizują szereg projektów korzystając ze wsparcia merytorycznego organizacji już zarejestrowanych. Są to rady sołeckie, Ochotnicze Straże Pożarne, grupy młodzieżowe i inne.

#### **2.4. Specyfika obszaru**

Obszar objęty LSR jest spójny pod względem przyrodniczym, historycznym, kulturowym i ekonomicznym. Specyfiką obszaru LGD WIECZNO jest:

1. Dziedzictwo historyczne - we wszystkich gminach będących Partnerami LGD odnajdujemy ślady dawnej historii sięgające czasów Bolesława Chrobrego. Szczególnie dużo zabytków związanych jest z bytnością Zakonu Krzyżackiego. Najbardziej znane obiekty to Zamek w Radzyniu Chełmińskim oraz Rogóźnie. Obecnie na obszarze LGD funkcjonują trzy prężne Bractwa Rycerskie, które kultywują historię, organizują pokazy i turnieje.
2. Stosunkowo duża ilość (18) dużych jezior, które mogą być wykorzystywane turystycznie dzięki dogodnej komunikacji (bliskość autostrady A1).
3. Wielokulturowość mieszkańców i związane z tym różnorodne dziedzictwo kulturowe (materialne i niematerialne).

##### Spójność przyrodnicza obszaru:

- urozmaicona rzeźba terenu (polodowcowa wysoczyzna morenowa płaska i falista oraz pagórki i wzgórza morenowe, pagórki i wzgórza krzemowe),
- występowanie 18 malowniczo położonych dużych jezior polodowcowych,
- korzystne warunki do uprawy wymagających roślin,
- znaczna ilość zabytkowych parków (często z wyjątkowo cennym drzewostanem i wpisanych do rejestru zabytków),
- występowanie użytków ekologicznych.



Spójność historyczna i kulturowa obszaru:

- wspólne korzenie i podobne doświadczenia historyczne:
  - o miejsce ciągłych walk z plemionami bałtyckimi, których trzon stanowili Prusowie,
  - o osiedlenie Krzyżaków,
  - o „najazdy szwedzkie”,
  - o kolonizacja i germanizacja,
- występowanie obiektów o dużej wartości historycznej i kulturowej (wiele z nich zostało wpisanych do rejestru zabytków),
- występowanie zabytków sakralnych wraz z przyległymi cmentarzami, a także dworów i zespołów dworskich z przyległymi parkami.

Spójność ekonomiczna obszaru:

- rolniczy charakter wsi, gdzie użytki rolne stanowią znaczny udział w powierzchni całkowitej obszaru, gleby klasy I-IV należące do najlepszych w województwie kujawsko-pomorskim.
- duża ilość małych gospodarstw rolnych słabych ekonomicznie,
- atrakcyjność turystyczna jezior i konieczność ich zagospodarowania turystycznego,
- zainteresowanie rozwojem turystyki i agroturystyki wśród mieszkańców i samorządów lokalnych,
- słabo rozwinięty sektor usług,
- rosnące zainteresowanie dywersyfikacją działalności rolnej poprzez rozszerzenie upraw rolnych (aktualnie główne uprawy to zboże i rzepak, hodowla to trzoda chlewna),
- migracja ludzi młodych i wykształconych do miast,
- brak wzorców przedsiębiorczości i apatia,
- aktywna działalność organizacji pozarządowych.

### 3. Analiza SWOT dla obszaru objętego LSR; wnioski wynikające z przeprowadzonej analizy

SILNE STRONY	SŁABE STRONY
<ul style="list-style-type: none"> <li>- Atrakcyjne jeziora</li> <li>- Istniejące ośrodki turystyczno-rekreacyjne</li> <li>- Tereny krajobrazowe – rezerваты przyrody, Obszary Chronionego Krajobrazu</li> <li>- Bogactwo flory i fauny</li> <li>- Zespoły pałacowo – parkowe i parkowe</li> <li>- Różnorodność krajobrazu</li> <li>- Korzystne warunki do uprawiania sportu, turystyki i rekreacji</li> <li>- Duża ilość obiektów zabytkowych</li> <li>- Brak uciążliwego przemysłu</li> <li>- Mało skażone środowisko naturalne</li> <li>- Cykliczne imprezy o zasięgu regionalnym</li> <li>- Różnorodność kulturowa</li> <li>- Dobra współpraca organizacji pozarządowych i społecznych z samorządem lokalnym</li> <li>- Istniejące instytucje wspierające rozwój firm</li> <li>- Wdrażanie innowacyjnych rozwiązań</li> <li>- Dobrze rozwinięta sieć handlowa</li> <li>- Korzystne zmiany w estetyce otoczenia</li> <li>- Umiejętność pozyskiwania środków zewnętrznych przez sektor publiczny, prywatny i stowarzyszenia</li> <li>- Dostępność mediów (wodociągi, kanalizacja, energia elektryczna, telefonia)</li> <li>- Korzystna sieć dróg</li> <li>- Rozwinięte prywatne usługi transportowe</li> <li>- Dostępność terenów pod inwestycje</li> <li>- Istniejące obiekty użyteczności publicznej</li> <li>- Aktywne organizacje pozarządowe i społeczne – kluby pracy, stowarzyszenia, Ochotnicze</li> </ul>	<ul style="list-style-type: none"> <li>- Słabo rozwinięta infrastruktura nad jeziorami</li> <li>- Słabo rozwinięta agroturystyka - mała ilość gospodarstw agroturystycznych oraz miejsc noclegowych</li> <li>- Mała ilość punktów gastronomicznych</li> <li>- Zła jakość dróg lokalnych</li> <li>- Brak potraw regionalnych</li> <li>- Brak wiodącego produktu turystycznego</li> <li>- Wielokulturowość</li> <li>- Słabe oznakowanie i zły stan techniczny szlaków turystycznych i ścieżek rowerowych</li> <li>- Zły stan techniczny obiektów zabytkowych i słabe ich wykorzystanie</li> <li>- Niewystarczająca promocja i wiedza o obszarze Lokalnej Grupy Działania</li> <li>- Duża ilość osób z niskim wykształceniem i niskimi kwalifikacjami</li> <li>- Emigracja młodych ludzi</li> <li>- Słabo rozwinięta sfera usług</li> <li>- Apatia społeczna i bierność części społeczeństwa w zakresie wspólnego, partnerskiego działania</li> <li>- Niewystarczający popyt na dobra kultury ze strony lokalnego społeczeństwa</li> <li>- Niski wskaźnik lesistości obszaru Lokalnej Grupy Działania</li> <li>- Zanikające zadrzewienia śródpolne</li> <li>- Niska świadomość ekologiczna społeczności lokalnej – dzikie wysypiska</li> </ul>

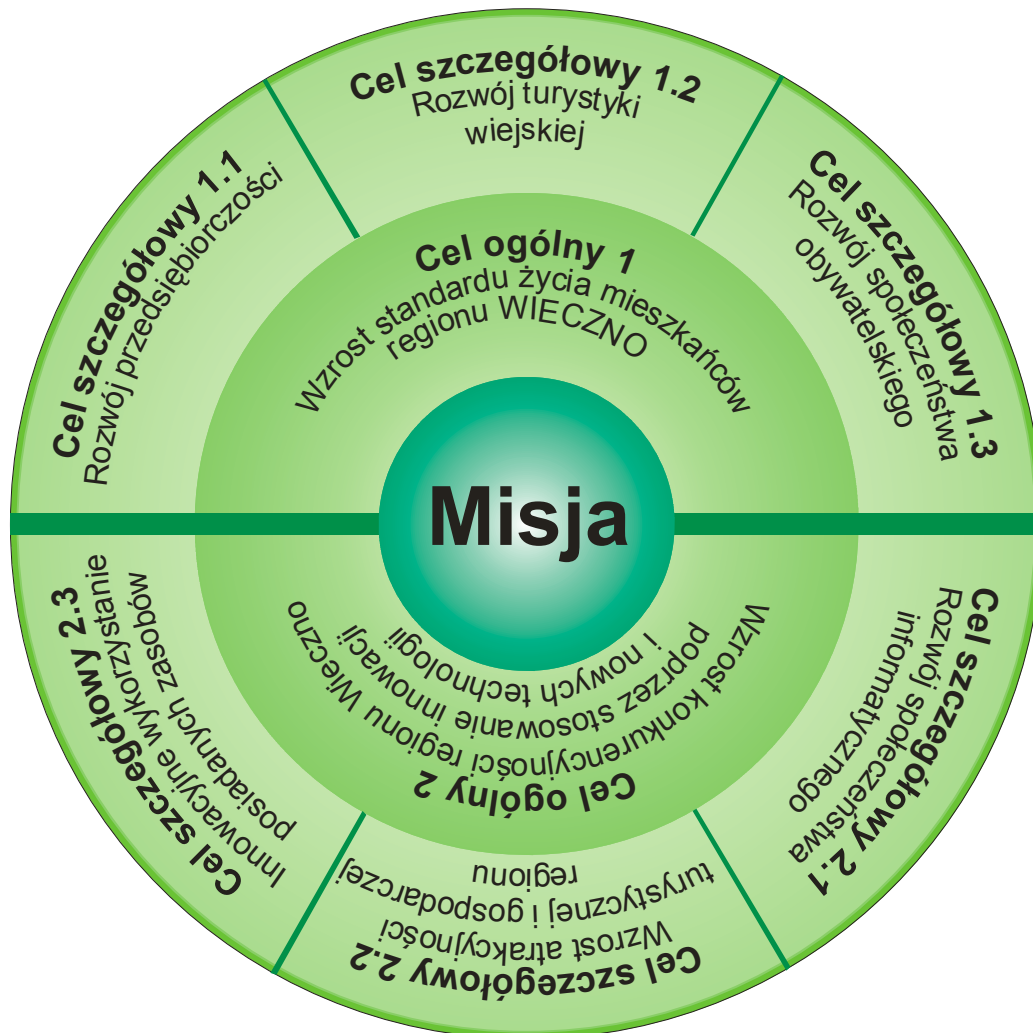
<p>Straże Pożarne, Koła Gospodyń Wiejskich, koła łowieckie i wędkarskie</p> <ul style="list-style-type: none"> <li>- Dobrze zorganizowany system edukacji, duża liczba kształcących się osób</li> <li>- Warunki do utworzenia i rozwój „Szlaku Rycerskiego”</li> </ul>	<p>śmieci</p> <ul style="list-style-type: none"> <li>- Niska dochodowość gospodarstw domowych</li> <li>- Znacząca ilość osób pracująca w „szarej strefie”</li> <li>- Mała ilość nowych miejsc pracy</li> <li>- Słaba znajomość języków obcych</li> <li>- Mała ilość gospodarstw ekologicznych</li> <li>- Niski poziom wykorzystania odnawialnych (alternatywnych) źródeł energii</li> <li>- Słabo rozwinięta baza sportowa i rekreacyjna</li> <li>- Zły stan techniczny oraz słabe wyposażenia obiektów użyteczności publicznej (świetlice oraz baza kulturalna)</li> <li>- Mała ilość miejsc eksponujących historię Lokalnej Grupy Działania</li> <li>- Słaby poziom wykorzystania środków pomocowych przez KGW, OSP i LZS</li> </ul>
<b>SZANSE</b>	<b>ZAGROŻENIA</b>
<ul style="list-style-type: none"> <li>- Bliskość dużych miast z zabytkami (Toruń, Malbork, Grudziądz, Olsztyn, Chełmno, Golub-Dobrzyń)</li> <li>- Rosnące zainteresowanie Polską</li> <li>- Rozwój agroturystyki</li> <li>- Moda na osiedlanie się na wsi</li> <li>- Rozwój turystyki konferencyjnej</li> <li>- Rozwój infrastruktury drogowej – bliskość autostrady A1 (z węzłem „Lisewo” i „Grudziądz”)</li> <li>- Dostępność do funduszy pomocowych</li> </ul>	<ul style="list-style-type: none"> <li>- Konkurencyjność sąsiednich regionów (Pojezierze Brodnickie, Bory Tucholskie)</li> <li>- Nieuregulowany stan prawny niektórych gruntów i obiektów</li> <li>- Wzrost zanieczyszczenia środowiska</li> <li>- Recesja gospodarcza</li> <li>- Ograniczone nakłady finansowe na renowację obiektów historycznych</li> <li>- Brak tradycji mecenatu prywatnego nad ochroną dziedzictwa kulturowego</li> <li>- Wyludnienie wsi i starzenie się</li> </ul>

<p>krajowych i zagranicznych</p> <ul style="list-style-type: none"> <li>- Rozwój gospodarczy województwa kujawsko-pomorskiego</li> <li>- Rozwój technologii IT</li> <li>- Wykorzystanie odnawialnych (alternatywnych) źródeł energii</li> <li>- Prawne uregulowania w zakresie gospodarki wędkarsko-rybackiej</li> <li>- Stosowanie dobrych praktyk</li> <li>- Środki na edukację ekologiczną</li> <li>- Segregacja i recykling odpadów</li> <li>- Uregulowana gospodarka łowiecka</li> <li>- Uregulowanie zasobów wodnych dla potrzeb szlaków wodnych, uprawiania wędkarstwa i windsurfingu</li> </ul>	<p>społeczeństwa</p> <ul style="list-style-type: none"> <li>- Stereotypy spędzania wolnego czasu</li> <li>- Ubożenie części społeczeństwa</li> <li>- Nieprecyzyjne i niestabilne prawo</li> <li>- Wzrastające koszty pracy</li> <li>- Malejąca opłacalność produkcji rolnej</li> <li>- Wzmożony ruch tranzytowy</li> <li>- Zbyt małe środki na finansowanie projektów infrastrukturalnych JST</li> <li>- Nadmierne zbiurokratyzowanie możliwości pozyskiwania środków finansowych z Unii Europejskiej</li> <li>- Nieracjonalna polityka w zakresie ochrony środowiska naturalnego stosowana w procesach inwestycyjnych</li> <li>- Niestabilny rynek usług, materiałów budowlanych oraz nieruchomości</li> </ul>
---	---

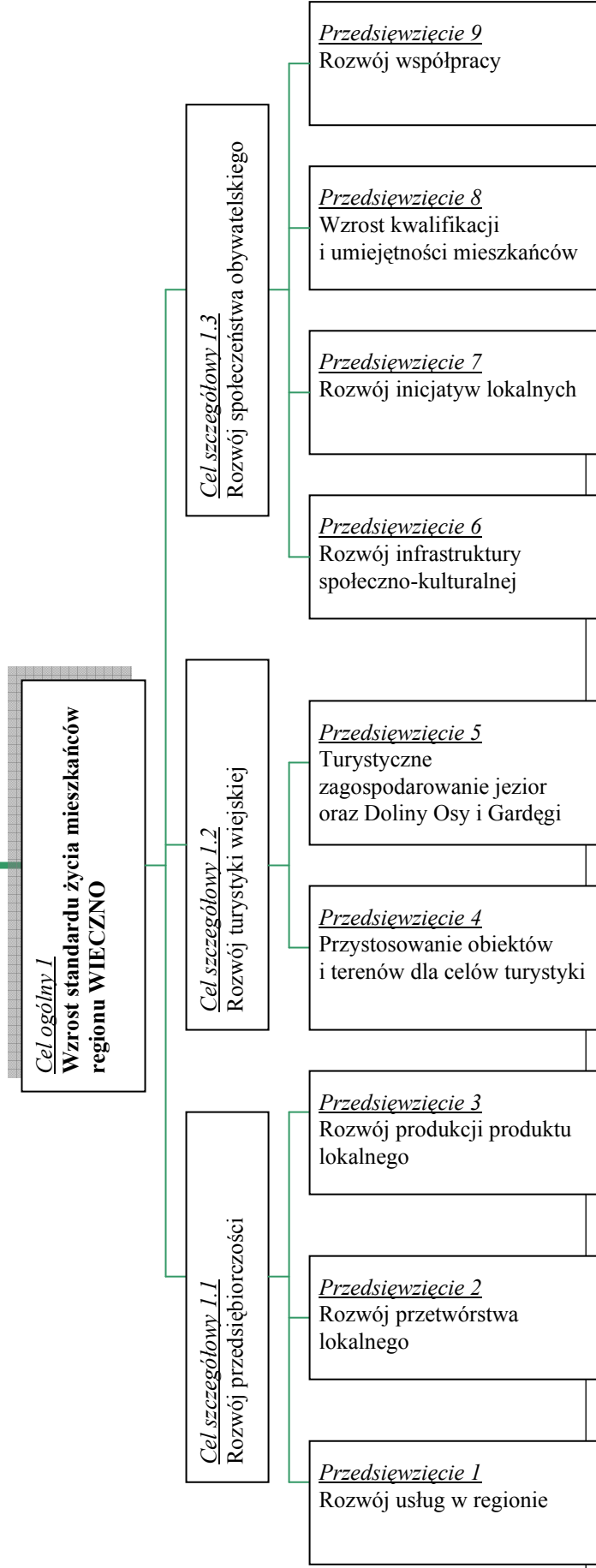
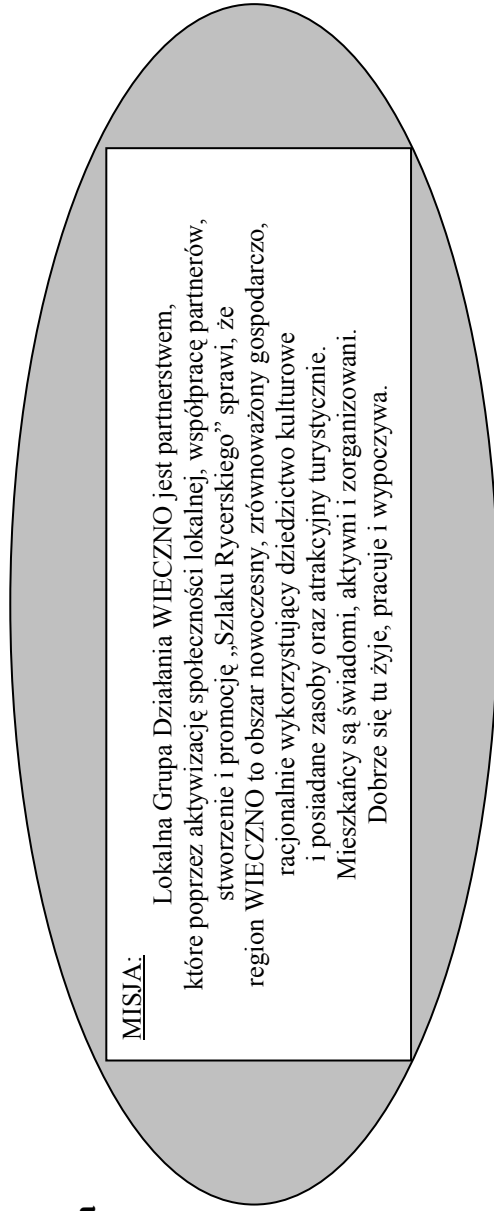
Wnioski wynikające z przeprowadzonej analizy SWOT:

1. obszar objęty LSR jest spójny pod względem przyrodniczym, historycznym, kulturowym i ekonomicznym,
2. na obszarze objętym LSR występuje duży potencjał w zakresie:
  - a. rozwoju turystyki i agroturystyki,
  - b. rozwoju przedsiębiorczości, w tym usług przy wykorzystaniu lokalnych zasobów,
  - c. partnerskiej współpracy sektora publicznego, społecznego i gospodarczego,
  - d. innowacyjnego wykorzystania posiadanych zasobów,
3. obszary problemowe wskazane w „Słabych stronach” i „Zagrożeniach” są charakterystyczne dla wszystkich gmin wchodzących w skład LGD,
4. zjawiska wskazane w analizie SWOT zostaną wykorzystane do określenia misji LGD, celów ogólnych i szczegółowych oraz przedsięwzięć w LSR.

4. Określenie celów ogólnych i szczegółowych LSR oraz wskazanie planowanych przedsięwzięć służących osiągnięciu poszczególnych celów szczegółowych, w ramach których będą realizowane operacje



## Misja, cele ogólne, cele szczegółowe i przedsięwzięcia



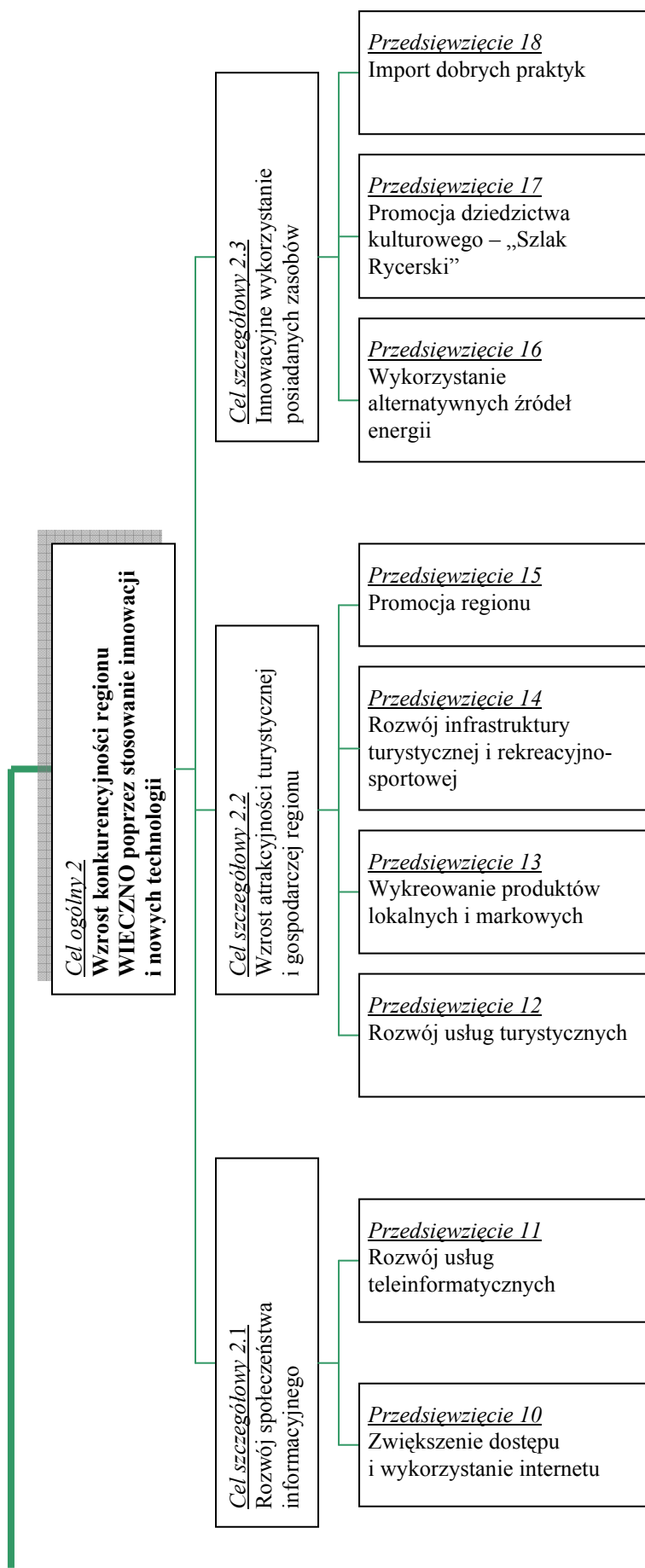


Tabela 16. Cele ogólne, cele szczegółowe i przedsięwzięcia

Cele ogólne	Cele szczegółowe	Przedsięwzięcia	Działania osi 4 Leader	Minimalna liczba operacji w ramach LSR
<u>Cel ogólny 1</u> <b>Wzrost standardu życia mieszkańców regionu WIECZNO</b>	<u>Cel szczegółowy 1.1</u> <b>Rozwój przedsiębiorczości</b>	<u>Przedsięwzięcie 1</u> Rozwój usług w regionie	1. Tworzenie i rozwój mikroprzedsiębiorstw 2. Różnicowanie w kierunku działalności nierolniczej	11 5
		<u>Przedsięwzięcie 2</u> Rozwój przetwórstwa lokalnego	1. Różnicowanie w kierunku działalności nierolniczej	5
		<u>Przedsięwzięcie 3</u> Rozwój produkcji produktu lokalnego	1. Tworzenie i rozwój mikroprzedsiębiorstw 2. Różnicowanie w kierunku działalności nierolniczej	10 5
	<u>Cel szczegółowy 1.2</u> <b>Rozwój turystyki wiejskiej</b>	<u>Przedsięwzięcie 4</u> Przystosowanie obiektów i terenów dla celów turystyki	1. Odnowa i rozwój wsi 2. Różnicowanie w kierunku działalności nierolniczej	16 4
		<u>Przedsięwzięcie 5</u> Turystyczne zagospodarowanie jezior oraz Doliny Osy i Gardęgi	1. Odnowa i rozwój wsi	4



	<u>Cel szczegółowy 1.3</u> <b>Rozwój społeczeństwa obywatelskiego</b>	<u>Przedsięwzięcie 6</u> Rozwój infrastruktury społeczno-kulturalnej	1. Odnowa i rozwój wsi	16
		<u>Przedsięwzięcie 7</u> Rozwój inicjatyw lokalnych	1. Małe projekty	6
		<u>Przedsięwzięcie 8</u> Wzrost kwalifikacji i umiejętności mieszkańców	1. Małe projekty 2. Nabywanie umiejętności i aktywizacja	6 9
		<u>Przedsięwzięcie 9</u> Rozwój współpracy	1. Wdrażanie projektów współpracy	1
	<b>Minimalna liczba operacji cel ogólny 1</b>			
<u>Cel ogólny 2</u> <b>Wzrost konkurencyjności regionu WIECZNO poprzez stosowanie innowacji i nowych technologii</b>	<u>Cel szczegółowy 2.1</u> <b>Rozwój społeczeństwa informacyjnego</b>	<u>Przedsięwzięcie 10</u> Zwiększenie dostępu i wykorzystanie internetu	1. Małe projekty 2. Nabywanie umiejętności i aktywizacja	6 4
		<u>Przedsięwzięcie 11</u> Rozwój usług teleinformatycznych	1. Małe projekty 2. Nabywanie umiejętności i aktywizacja	6 3
	<u>Cel szczegółowy 2.2</u> <b>Wzrost atrakcyjności turystycznej i gospodarczej regionu</b>	<u>Przedsięwzięcie 12</u> Rozwój usług turystycznych	1. Tworzenie i rozwój mikroprzedsiębiorstw 2. Różnicowanie w kierunku działalności nierolniczej	10 4
		<u>Przedsięwzięcie 13</u> Wykreowanie produktów lokalnych i markowych	1. Małe projekty 2. Nabywanie umiejętności i aktywizacja	5 9

<b><u>Cel szczegółowy 2.3</u></b> <b>Innowacyjne wykorzystanie posiadanych zasobów</b>	<b><u>Przedsięwzięcie 14</u></b> Rozwój infrastruktury turystycznej i rekreacyjno-sportowej	1. Odnowa i rozwój wsi 2. Różnicowanie w kierunku działalności nierolniczej	4 4	
	<b><u>Przedsięwzięcie 15</u></b> Promocja regionu	1. Nabywanie umiejętności i aktywizacja	9	
	<b><u>Przedsięwzięcie 16</u></b> Wykorzystanie alternatywnych źródeł energii	1. Różnicowanie w kierunku działalności nierolniczej 2. Nabywanie umiejętności i aktywizacja	4 2	
		<b><u>Przedsięwzięcie 17</u></b> Promocja dziedzictwa kulturowego – „Szlak Rycerski”	1. Małe projekty 2. Nabywanie umiejętności i aktywizacja	5 9
			1. Wdrażanie projektów współpracy	2
	<b><u>Przedsięwzięcie 18</u></b> Import dobrych praktyk			
<b>Minimalna liczba operacji cel ogólny 2</b>			<b>86</b>	
<b>Minimalna liczba operacji w ramach LSR</b>			<b>184</b>	

#### 4.1. Planowane przedsięwzięcia służące osiągnięciu celów szczegółowych LSR

**Cel ogólny: 1. Wzrost standardu życia mieszkańców regionu WIECZNO**

**Cel szczegółowy: 1.1. Rozwój przedsiębiorczości**

Przedsięwzięcia służące osiągnięciu celu szczegółowego:

➤ **Przedsięwzięcie 1 „Rozwój usług w regionie”**

Typ wskaźnika	Wskaźnik	Szacunkowa wartość docelowa w 2015 r.
Produkt	Liczba zrealizowanych operacji służących wprowadzania na rynek usług dla mieszkańców i turystów	16
Rezultat	Przyrost ilości usług świadczonych dla mieszkańców i turystów uzyskany w ramach realizacji LSR w odniesieniu do roku, w którym rozpoczęto wdrażanie LSR	16
Oddziaływanie	Zwiększenie dostępności usług dla mieszkańców i turystów w odniesieniu do roku, w którym rozpoczęto wdrażanie LSR	16

➤ **Przedsięwzięcie 2 „Rozwój przetwórstwa lokalnego”**

Typ wskaźnika	Wskaźnik	Szacunkowa wartość docelowa w 2015 r.
Produkt	Liczba zrealizowanych operacji w zakresie rozwoju przetwórstwa lokalnego	5
Rezultat	Liczba osób i podmiotów, które utworzyło nową lub rozwinęło istniejącą działalność gospodarczą/ pozarolniczą w zakresie rozwoju przetwórstwa lokalnego w odniesieniu do roku, w którym rozpoczęto wdrażanie LSR	5
Oddziaływanie	Zwiększenie podaży produktów lokalnych dla mieszkańców i turystów w odniesieniu do roku, w którym rozpoczęto wdrażanie LSR	5

➤ **Przedsięwzięcie 3 „Rozwój produkcji produktu lokalnego”**

Typ wskaźnika	Wskaźnik	Szacunkowa wartość docelowa w 2015 r.
Produkt	Liczba zrealizowanych operacji służących podjęciu lub rozwojowi produkcji produktu lokalnego	15

Rezultat	Liczba osób lub podmiotów, które podjęły produkcję produktu lokalnego w odniesieniu do roku, w którym rozpoczęto wdrażanie LSR	15
Oddziaływanie	Zwiększenie podaży produktów lokalnych dla mieszkańców i turystów w odniesieniu do roku, w którym rozpoczęto wdrażanie LSR	15

**Grupą docelową dla w/w przedsięwzięcia jest sektor gospodarczy.**

**Powyższe przedsięwzięcia będą realizowane w ramach działania osi 4. Leader: „Różnicowanie w kierunku działalności nierolniczej” i „Tworzenie i rozwój mikroprzedsiębiorstw”.**

**Cel szczegółowy: 1.2. Rozwój turystyki wiejskiej**

Przedsięwzięcia służące osiągnięciu celu szczegółowego:

➤ **Przedsięwzięcie 4 „Przystosowanie obiektów i terenów dla celów turystyki”**

Typ wskaźnika	Wskaźnik	Szacunkowa wartość docelowa w 2015 r.
Produkt	Liczba zrealizowanych operacji służących przystosowaniu obiektów i terenów dla celów turystyki.	20
Rezultat	Liczba obiektów i terenów przystosowanych dla celów turystyki w odniesieniu do roku, w którym rozpoczęto wdrażanie LSR	20
Oddziaływanie	Wzrost standardu działań lokalnych promujących walory „Szlaku Rycerskiego” w odniesieniu do roku, w którym rozpoczęto wdrażanie LSR	20

➤ **Przedsięwzięcie 5 „Turystyczne zagospodarowanie jezior oraz Doliny Osy i Gardęgi”**

Typ wskaźnika	Wskaźnik	Szacunkowa wartość docelowa w 2015 r.
Produkt	Liczba zrealizowanych operacji służących zagospodarowaniu terenów wokół jezior oraz wzdłuż Doliny Osy i Gardęgi dla celów turystyki	4
Rezultat	Liczba obiektów lub urządzeń z zakresu małej architektury służących rozwojowi turystyki wokół jezior oraz wzdłuż Doliny Osy i Gardęgi w odniesieniu do roku, w którym rozpoczęto wdrażanie LSR	4
Oddziaływanie	Wzrost standardu usług promujących turystyczne walory „Szlaku Rycerskiego” w odniesieniu do roku, w którym rozpoczęto wdrażanie LSR	4

**Grupami docelowymi dla w/w przedsięwzięć są sektor gospodarczy i sektor publiczny. Powyższe przedsięwzięcia będą realizowane w ramach działań osi 4. Leader: „Odnowa i rozwój wsi” i „Różnicowanie w kierunku działalności nierolniczej”.**

**Cel szczegółowy: 1.3. Rozwój społeczeństwa obywatelskiego**

Przedsięwzięcia służące osiągnięciu celu szczegółowego:

➤ **Przedsięwzięcie 6 „Rozwój infrastruktury społeczno-kulturalnej”**

<b>Typ wskaźnika</b>	<b>Wskaźnik</b>	<b>Szacunkowa wartość docelowa w 2015 r.</b>
Produkt	Liczba zrealizowanych operacji służących rozwojowi infrastruktury społeczno-kulturalnej	16
Rezultat	Liczba obiektów infrastruktury społeczno-kulturalnej dostosowanych do potrzeb mieszkańców i turystów w odniesieniu do roku, w którym rozpoczęto wdrażanie LSR	16
Oddziaływanie	Wzrost standardu działań lokalnych przyczyniających się do budowy społeczeństwa obywatelskiego i promocji „Szlaku Rycerskiego” w odniesieniu do roku, w którym rozpoczęto wdrażanie LSR	16

➤ **Przedsięwzięcie 7 „Rozwój inicjatyw lokalnych”**

<b>Typ wskaźnika</b>	<b>Wskaźnik</b>	<b>Szacunkowa wartość docelowa w 2015 r.</b>
Produkt	Liczba zrealizowanych operacji przez lokalną społeczność	6
Rezultat	Liczba inicjatyw zorganizowanych przez lokalną społeczność w odniesieniu do roku, w którym rozpoczęto wdrażanie LSR	6
Oddziaływanie	Integracja lokalnej społeczności wokół wspólnie realizowanych inicjatyw w odniesieniu do roku, w którym rozpoczęto wdrażanie LSR	6

➤ **Przedsięwzięcie 8 „Wzrost kwalifikacji i umiejętności mieszkańców”**

Typ wskaźnika	Wskaźnik	Szacunkowa wartość docelowa w 2015 r.
Produkt	Liczba zrealizowanych operacji w zakresie edukacji	15
Rezultat	Liczba osób uczestniczących w realizowanych operacjach o charakterze edukacyjnym w odniesieniu do roku, w którym rozpoczęto wdrażanie LSR	225
Oddziaływanie	Wzrost kwalifikacji i umiejętności uczestników realizowanych operacji o charakterze edukacyjnym w odniesieniu do roku, w którym rozpoczęto wdrażanie LSR	225

➔ Przedsięwzięcie 9 „Rozwój współpracy”

Typ wskaźnika	Wskaźnik	Szacunkowa wartość docelowa w 2015 r.
Produkt	Liczba zrealizowanych operacji w zakresie współpracy z innymi organizacjami	1
Rezultat	Liczba osób uczestniczących w realizowanych operacjach w zakresie współpracy z innymi organizacjami w odniesieniu do roku, w którym rozpoczęto wdrażanie LSR	15
Oddziaływanie	Wzrost doświadczenia i umiejętności uczestników operacji współpracy w odniesieniu do roku, w którym rozpoczęto wdrażanie LSR	15

Grupami docelowymi dla w/w przedsięwzięć są sektor społeczny, sektor gospodarczy i sektor publiczny.

Powyższe przedsięwzięcia będą realizowane w ramach działań osi 4. Leader: „Odnowa i rozwój wsi”, „Małe projekty”, „Wdrażanie projektów współpracy” i „Nabywanie umiejętności i aktywizacja”.

**Cel ogólny: 2. Wzrost konkurencyjności regionu WIECZNO poprzez stosowanie innowacji i nowych technologii**

**Cel szczegółowy: 2.1. Rozwój społeczeństwa informacyjnego**

Przedsięwzięcia służące osiągnięciu celu szczegółowego:

➤ Przedsięwzięcie 10 „Zwiększenie dostępu i wykorzystanie internetu”

Typ wskaźnika	Wskaźnik	Szacunkowa wartość docelowa w 2015 r.
Produkt	Liczba zrealizowanych operacji w zakresie dostępności i wykorzystania internetu	10
Rezultat	Liczba osób przeszkolonych w zakresie praktycznego wykorzystania internetu w odniesieniu do roku, w którym rozpoczęto wdrażanie LSR	50
	Liczba utworzonych ogólnodostępnych stanowisk komputerowych z dostępem do internetu w odniesieniu do roku, w którym rozpoczęto wdrażanie LSR	10
Oddziaływanie	Wzrost umiejętności korzystania z internetu w odniesieniu do roku, w którym rozpoczęto wdrażanie LSR	50
	Wzrost ilości osób praktycznie wykorzystujących internet w odniesieniu do roku, w którym rozpoczęto wdrażanie LSR	100

➤ Przedsięwzięcie 11 „Rozwój usług teleinformatycznych”

Typ wskaźnika	Wskaźnik	Szacunkowa wartość docelowa w 2015 r.
Produkt	Liczba zrealizowanych operacji w zakresie rozwoju usług teleinformatycznych	9
Rezultat	Liczba osób przeszkolonych w zakresie możliwości praktycznego wykorzystania e-usług w odniesieniu do roku, w którym rozpoczęto wdrażanie LSR	90
Oddziaływanie	Wzrost ilości osób wykorzystujących praktycznie e-usługi w odniesieniu do roku, w którym rozpoczęto wdrażanie LSR	90

Grupami docelowymi dla w/w przedsięwzięć są sektor społeczny, sektor gospodarczy i sektor publiczny.

Powyższe przedsięwzięcia będą realizowane w ramach działań osi 4. Leader: „Małe projekty” i „Nabywanie umiejętności i aktywizacja”.

**Cel szczegółowy: 2.2. Wzrost atrakcyjności turystycznej i gospodarczej regionu**

Przedsięwzięcia służące osiągnięciu celu szczegółowego:

➤ **Przedsięwzięcie 12 „Rozwój usług turystycznych”**

<b>Typ wskaźnika</b>	<b>Wskaźnik</b>	<b>Szacunkowa wartość docelowa w 2015 r.</b>
Produkt	Liczba zrealizowanych operacji służących rozwojowi usług turystycznych.	14
Rezultat	Wzrost liczby osób lub firm świadczących usługi turystyczne w odniesieniu do roku, w którym rozpoczęto wdrażanie LSR	14
Oddziaływanie	Wzrost standardu obsługi turystów korzystających z walorów „Szlaku Rycerskiego” w odniesieniu do roku, w którym rozpoczęto wdrażanie LSR	14

➤ **Przedsięwzięcie 13 „Wykreowanie produktów lokalnych i markowych”**

<b>Typ wskaźnika</b>	<b>Wskaźnik</b>	<b>Szacunkowa wartość docelowa w 2015 r.</b>
Produkt	Liczba zrealizowanych operacji służących wykreowaniu produktów lokalnych i markowych	14
Rezultat	Liczba osób przeszkolonych w zakresie kreowania produktów lokalnych i markowych w odniesieniu do roku, w którym rozpoczęto wdrażanie LSR	140
Oddziaływanie	Zwiększenie oferty skierowanej do mieszkańców i turystów korzystających z walorów „Szlaku Rycerskiego” w odniesieniu do roku, w którym rozpoczęto wdrażanie LSR	9

➤ **Przedsięwzięcie 14 „Rozwój infrastruktury turystycznej i rekreacyjno-sportowej”**

<b>Typ wskaźnika</b>	<b>Wskaźnik</b>	<b>Szacunkowa wartość docelowa w 2015 r.</b>
Produkt	Liczba zrealizowanych operacji służących rozwojowi infrastruktury turystycznej i rekreacyjno-sportowej	8
Rezultat	Liczba obiektów infrastruktury turystycznej i rekreacyjno-sportowej utworzonych lub zmodernizowanych w ramach zrealizowanych operacji w odniesieniu do roku, w którym rozpoczęto wdrażanie LSR	8



Oddziaływanie	Wzrost ilości usług świadczonych mieszkańcom i turystom korzystającym z infrastruktury turystycznej i rekreacyjno-sportowej na „Szlaku Rycerskim” w odniesieniu do roku, w którym rozpoczęto wdrażanie LSR	8
---------------	--	---

➤ Przedsięwzięcie 15 „Promocja regionu”

Typ wskaźnika	Wskaźnik	Szacunkowa wartość docelowa w 2015 r.
Produkt	Liczba zrealizowanych operacji w zakresie promocji regionu WIECZNO	9
Rezultat	Liczba zorganizowanych imprez promujących region WIECZNO w odniesieniu do roku, w którym rozpoczęto wdrażanie LSR	9
Oddziaływanie	Wzrost ilości osób korzystających z walorów „Szlaku Rycerskiego” w odniesieniu do roku, w którym rozpoczęto wdrażanie LSR	900

Grupami docelowymi dla w/w przedsięwzięć są sektor społeczny, sektor gospodarczy i sektor publiczny.

W/w przedsięwzięcia mogą być realizowane w ramach działań osi 4. Leader: „Odnowa i rozwój wsi”, „Różnicowanie w kierunku działalności nierolniczej”, „Tworzenie i rozwój mikroprzedsiębiorstw”, „Małe projekty” i „Nabywanie umiejętności i aktywizacja”.

**Cel szczegółowy: 2.3. Innowacyjne wykorzystanie posiadanych zasobów**

Przedsięwzięcia służące osiągnięciu celu szczegółowego:

➤ Przedsięwzięcie 16 „Wykorzystanie alternatywnych źródeł energii”

Typ wskaźnika	Wskaźnik	Szacunkowa wartość docelowa w 2015 r.
Produkt	Liczba zrealizowanych operacji w zakresie wykorzystania alternatywnych źródeł energii	6
Rezultat	Liczba osób przeszkolonych w zakresie wykorzystania alternatywnych źródeł energii w odniesieniu do roku, w którym rozpoczęto wdrażanie LSR	30
	Liczba gospodarstw rolnych wykorzystujących alternatywne źródła energii w odniesieniu do roku, w którym rozpoczęto wdrażanie LSR	3

Oddziaływanie	Wzrost wiedzy mieszkańców na temat wykorzystania alternatywnych źródeł energii w odniesieniu do roku, w którym rozpoczęto wdrażanie LSR	30
	Wzrost ilości gospodarstw rolnych nastawionych na działalność proekologiczną w odniesieniu do roku, w którym rozpoczęto wdrażanie LSR	3

➤ Przedsięwzięcie 17 „Promocja dziedzictwa kulturowego – „Szlak Rycerski”

Typ wskaźnika	Wskaźnik	Szacunkowa wartość docelowa w 2015 r.
Produkt	Liczba zrealizowanych operacji w zakresie promocji dziedzictwa kulturowego „Szlaku Rycerskiego”	14
Rezultat	Liczba zorganizowanych imprez promujących dziedzictwo kulturowe „Szlaku Rycerskiego” w odniesieniu do roku, w którym rozpoczęto wdrażanie LSR	14
Oddziaływanie	Liczba osób znających dziedzictwo kulturowe „Szlaku Rycerskiego” w odniesieniu do roku, w którym rozpoczęto wdrażanie LSR	1400

➤ Przedsięwzięcie 18 „Import dobrych praktyk”

Typ wskaźnika	Wskaźnik	Szacunkowa wartość docelowa w 2015 r.
Produkt	Liczba zrealizowanych operacji w zakresie importu dobrych praktyk	2
Rezultat	Liczba osób uczestniczących w realizowanych operacjach w zakresie importu dobrych praktyk w odniesieniu do roku, w którym rozpoczęto wdrażanie LSR	30
Oddziaływanie	Wdrażanie dobrych praktyk na obszarze LGD WIECZNO w odniesieniu do roku, w którym rozpoczęto wdrażanie LSR	4

Grupami docelowymi dla w/w przedsięwzięć są sektor społeczny, sektor gospodarczy i sektor publiczny.

Powyższe przedsięwzięcia będą realizowane w ramach działań osi 4. Leader: „Różnicowanie w kierunku działalności nierolniczej”, „Małe projekty”, „Wdrażanie projektów współpracy” i „Nabywanie umiejętności i aktywizacja”.

#### **4.2. Wykaz preferowanych operacji**

Poniżej zaprezentowano preferowane operacje wraz z sugerowanym zakresem tematycznym tych operacji:

1. działanie „Różnicowanie w kierunku działalności nierolniczej” – minimalna szacunkowa liczba operacji 31:
  - tworzenie i rozwój gospodarstw agroturystycznych,
  - poprawa stanu infrastruktury turystycznej i rekreacyjno – sportowej,
  - rozwój przetwórstwa i produktu lokalnego,
  - zwiększenie oferty usług turystycznych i rekreacyjno – sportowych oraz poprawa jakościowa już świadczonych usług,
  - rozwój usług na rzecz rolnictwa oraz usług pozarolniczych,
  - praktyczne zastosowanie alternatywnych (odnawialnych) źródeł energii,
  - działania w zakresie tworzenia nowych miejsc pracy.
2. działanie „Tworzenie i rozwój mikroprzedsiębiorstw” – minimalna szacunkowa liczba operacji 31:
  - rozwój produkcji z wykorzystaniem lokalnych zasobów,
  - rozwój usług na rzecz rolnictwa oraz usług pozarolniczych,
  - zwiększenie oferty usług turystycznych i rekreacyjno – sportowych oraz poprawa jakościowa już świadczonych usług,
  - wykorzystanie w produkcji oraz świadczonych usługach alternatywnych (odnawialnych) źródeł energii,
  - działania w zakresie tworzenia nowych miejsc pracy.
3. działanie „Odnowa i rozwój wsi” – minimalna szacunkowa liczba operacji 40:
  - poprawa stanu obiektów i infrastruktury turystycznej oraz rekreacyjno – sportowej (szlaki turystyczne i ich oznakowanie, miejsca biwakowe, budowa obiektów wzorujących się na określonej epoce historycznej, modernizacja schronisk turystycznych, zagospodarowanie terenów wokół jezior oraz rzeki Osy i Gardęgi (plaże, pomosty, miejsca parkingowe, miejsca widokowe, itp.), place zabaw wraz z wyposażeniem, boiska sportowe, chodniki, itp.),
  - rozwój infrastruktury społeczno – kulturalnej (świetlice wiejskiej, ośrodki kultury wraz z wyposażeniem, itp.),
  - odnowa i konserwacja obiektów historycznych,
  - przedsięwzięcia służące promocji „Szlaku Rycerskiego” i regionu WIECZNO.
4. działanie „Małe projekty” – minimalna szacunkowa liczba operacji 34:

- organizacja festynów, pokazów, targów, zlotów, turniejów, itp. promujących lokalne zasoby,
  - kultywowanie lokalnej tradycji i historii,
  - przedsięwzięcia służące wykreowaniu produktów lokalnych i markowych,
  - organizacja warsztatów z zakresu rękodzieła i rzemiosła,
  - podnoszenie kwalifikacji i umiejętności mieszkańców obszaru LGD,
  - budowa lub modernizacja małej infrastruktury w otoczeniu obiektów zabytkowych, miejsc historycznych i miejsc pamięci,
  - budowanie partnerstwa i więzi lokalnych,
  - renowacja i oznakowanie przydrożnych kapliczek, cmentarzy oraz innych lokalnych obiektów stanowiących punktowe atrakcje „Szlaku Rycerskiego” oraz regionu WIECZNO.
5. działanie „Wdrażanie projektów współpracy” – minimalna szacunkowa liczba operacji 3:
- nawiązanie współpracy z innymi krajowymi lub zagranicznymi organizacjami o zbliżonym charakterze działania,
  - wdrożenie dobrych praktyk na obszarze LGD WIECZNO.
6. działanie „Funkcjonowanie lokalnej grupy działania, nabywanie umiejętności i aktywizacja” – minimalna szacunkowa liczba operacji 45:
- szkolenia członków organu Fundacji, pracowników Biura LGD oraz lokalnych liderów w zakresie zasad wdrażania i rozliczania operacji realizowanych w ramach LSR,
  - przygotowanie i wydanie materiałów promocyjnych regionu WIECZNO i „Szlaku Rycerskiego”,
  - organizacja i udział w wydarzeniach promujących obszar LGD WIECZNO,
  - organizacja stoisk promocyjnych na imprezach o zasięgu regionalnym i krajowym,
  - wykonywanie badań, analiz i studiów wykonalności oraz przeprowadzanie konsultacji dotyczących aktualizacji LSR,
  - przeprowadzenie szkoleń w zakresie rozpoczynania i prowadzenia działalności gospodarczej w zakresie turystyki i agroturystyki, przetwórstwa oraz działalności usługowej z wykorzystaniem środków pomocowych,
  - doradztwo w zakresie przygotowania wniosku o pomoc finansową dla operacji realizowanych w ramach LSR.

#### 4.3. Matryca logiczna

Opis	Wskaźniki realizacji przedsięwzięcia	Źródła weryfikacji	Założenia / ryzyko (niezależne od LGD)
<b>Cel ogólny 1.</b> <b>Wzrost standardu życia mieszkańców regionu WIECZNO</b>	<b><u>Wskaźniki oddziaływania – do 2015r.</u></b> <ul style="list-style-type: none"> <li>➤ Wzrost zamożności mieszkańców regionu WIECZNO</li> <li>➤ Wzrost dochodów jednostek samorządu terytorialnego</li> <li>➤ Poprawa stanu infrastruktury służącej rozwojowi turystyki i agroturystyki</li> <li>➤ Poprawa stanu infrastruktury społeczno - kulturalnej</li> </ul>	<ul style="list-style-type: none"> <li>➤ Dane GUS i WUS,</li> <li>➤ Raport z realizacji operacji opracowany przez LGD</li> <li>➤ Sprawozdania z dochodów gmin,</li> <li>➤ Sprawozdawczość gmin,</li> </ul>	<ul style="list-style-type: none"> <li>➤ Recesja gospodarcza</li> <li>➤ Apatia społeczna</li> <li>➤ Niesprzyjający klimat dla rozwoju przedsiębiorczości</li> <li>➤ Emigracja zarobkowa ludzi młodych i wykształconych</li> </ul>
<b>Cel szczegółowy 1.1.</b> <b>Rozwój przedsiębiorczości</b>	<b><u>Wskaźniki rezultatu – do 2015r.</u></b> <ul style="list-style-type: none"> <li>➤ Przyrost ilości usług świadczonych dla mieszkańców i turystów uzyskany w ramach realizacji LSR w odniesieniu do roku, w którym rozpoczęto wdrażanie LSR – minimum 16</li> <li>➤ Liczba osób i podmiotów, które utworzyło nową lub rozwinęło istniejącą działalność gospodarczą/</li> </ul>	<ul style="list-style-type: none"> <li>➤ Raport z realizacji operacji opracowany przez LGD, sprawozdania wnioskodawców</li> <li>➤ Ewidencje Działalności Gospodarczej w gminach</li> </ul>	<ul style="list-style-type: none"> <li>➤ Niesprzyjający klimat dla rozwoju przedsiębiorczości</li> <li>➤ Brak zidentyfikowanego produktu</li> </ul>

	<p>pozarolniczą w zakresie rozwoju przetwórstwa lokalnego w odniesieniu do roku, w którym rozpoczęto wdrażanie LSR – minimum 5</p> <p>➤ Liczba osób lub podmiotów, które podjęły produkcję produktu lokalnego w odniesieniu do roku, w którym rozpoczęto wdrażanie LSR – minimum 15</p>	<p>➤ Oferty handlowe / usługowe wnioskodawców</p>	<p>lokalnego</p> <p>➤ Niestabilność przepisów związanych z prowadzeniem działalności gospodarczej</p> <p>➤ Emigracja zarobkowa ludzi młodych i wykształconych</p>
<p><b>Cel szczegółowy 1.2.</b></p> <p><b>Rozwój turystyki wiejskiej</b></p>	<p><b><u>Wskaźniki rezultatu – do 2015r.</u></b></p> <p>➤ Liczba obiektów i terenów przystosowanych dla celów turystyki w odniesieniu do roku, w którym rozpoczęto wdrażanie LSR – minimum 20</p> <p>➤ Liczba obiektów lub urządzeń z zakresu małej architektury służących rozwojowi turystyki wokół jezior oraz wzdłuż Doliny Osy i Gardęgi w odniesieniu do roku, w którym rozpoczęto wdrażanie LSR – minimum 4</p>	<p>➤ Protokoły odbiorów końcowych, powykonawcza inwentaryzacja geodezyjna</p> <p>➤ Raport z realizacji operacji opracowany przez LGD, sprawozdania wnioskodawców</p>	<p>➤ Problemy z uzyskaniem decyzji administracyjnych,</p> <p>➤ Problemy z przeznaczeniem terenów dla celów turystycznych</p> <p>➤ Wzrost cen</p>

<p><b>Cel szczegółowy 1.3.</b></p> <p><b>Rozwój społeczeństwa obywatelskiego</b></p>	<p><b><u>Wskaźniki rezultatu – do 2015r.</u></b></p> <ul style="list-style-type: none"> <li>➤ Liczba obiektów infrastruktury społeczno-kulturalnej dostosowanych do potrzeb mieszkańców i turystów w odniesieniu do roku, w którym rozpoczęto wdrażanie LSR – minimum 16</li> <li>➤ Liczba inicjatyw zorganizowanych przez lokalną społeczność w odniesieniu do roku, w którym rozpoczęto wdrażanie LSR – minimum 6</li> <li>➤ Liczba osób uczestniczących w realizowanych operacjach o charakterze edukacyjnym w odniesieniu do roku, w którym rozpoczęto wdrażanie LSR – minimum 225</li> <li>➤ Liczba osób uczestniczących w realizowanych operacjach w zakresie współpracy z innymi organizacjami w odniesieniu do roku, w którym rozpoczęto wdrażanie LSR – minimum 15</li> </ul>	<ul style="list-style-type: none"> <li>➤ Protokoły odbiorów końcowych, wykonawcza inwentaryzacja geodezyjna</li> <li>➤ Raport z realizacji operacji opracowany przez LGD, sprawozdania wnioskodawców</li> <li>➤ Listy obecności i sprawozdania z organizowanych imprez, faktografia fotograficzna imprez</li> </ul>	<ul style="list-style-type: none"> <li>➤ Problemy z uzyskaniem decyzji administracyjnych</li> <li>➤ Wzrost cen</li> <li>➤ Apatia społeczna</li> <li>➤ Emigracja zarobkowa ludzi młodych i wykształconych</li> </ul>
<p><b>Cel ogólny 2.</b></p> <p><b>Wzrost konkurencyjności regionu WIECZNO poprzez stosowanie innowacji i nowych technologii</b></p>	<p><b><u>Wskaźniki oddziaływania – do 2015r.</u></b></p> <ul style="list-style-type: none"> <li>➤ Wzrost zamożności mieszkańców regionu WIECZNO</li> <li>➤ Wzrost dochodów jednostek samorządu terytorialnego</li> <li>➤ Poprawa stanu infrastruktury służącej rozwojowi</li> </ul>	<ul style="list-style-type: none"> <li>➤ Dane GUS i WUS,</li> <li>➤ Raport z realizacji operacji opracowany przez LGD</li> <li>➤ Sprawozdania z dochodów gmin,</li> </ul>	<ul style="list-style-type: none"> <li>➤ Recesja gospodarcza</li> <li>➤ Apatia społeczna</li> <li>➤ Niesprzyjający klimat dla rozwoju</li> </ul>

	<p>turystyki i agroturystyki</p> <p>➤ Poprawa wizerunku atrakcyjności turystycznej regionu WIECZNO</p>	<p>➤ Sprawozdawczość gmin,</p>	<p>przedsiębiorczości</p> <p>➤ Emigracja zarobkowa ludzi młodych i wykształconych</p>
<p><b>Cel szczegółowy 2.1.</b></p> <p><b>Rozwój społeczeństwa informacyjnego</b></p>	<p><b><u>Wskaźniki rezultatu – do 2015r.</u></b></p> <p>➤ Liczba osób przeszkolonych w zakresie praktycznego wykorzystania internetu w odniesieniu do roku, w którym rozpoczęto wdrażanie LSR – minimum 50</p> <p>➤ Liczba utworzonych ogólnodostępnych stanowisk komputerowych z dostępem do internetu w odniesieniu do roku, w którym rozpoczęto wdrażanie LSR – minimum 10</p> <p>➤ Liczba osób przeszkolonych w zakresie możliwości praktycznego wykorzystania e-usług w odniesieniu do roku, w którym rozpoczęto wdrażanie LSR – minimum 90</p>	<p>➤ Raport z realizacji operacji opracowany przez LGD, sprawozdania wnioskodawców</p> <p>➤ Listy obecności i sprawozdania z organizowanych szkoleń</p>	<p>➤ Niskie zainteresowanie wykorzystaniem internetu</p> <p>➤ Konkurencja na rynku usług szkoleniowych</p>
<p><b>Cel szczegółowy 2.2.</b></p> <p><b>Wzrost atrakcyjności turystycznej i gospodarczej regionu</b></p>	<p><b><u>Wskaźniki rezultatu – do 2015r.</u></b></p> <p>➤ Wzrost liczby osób lub firm świadczących usługi turystyczne w odniesieniu do roku, w którym rozpoczęto wdrażanie LSR – minimum 14</p> <p>➤ Liczba osób przeszkolonych w zakresie kreowania</p>	<p>➤ Oferty handlowe / usługowe wnioskodawców</p> <p>➤ Listy obecności i sprawozdania z</p>	<p>➤ Problemy z uzyskaniem decyzji administracyjnych</p>

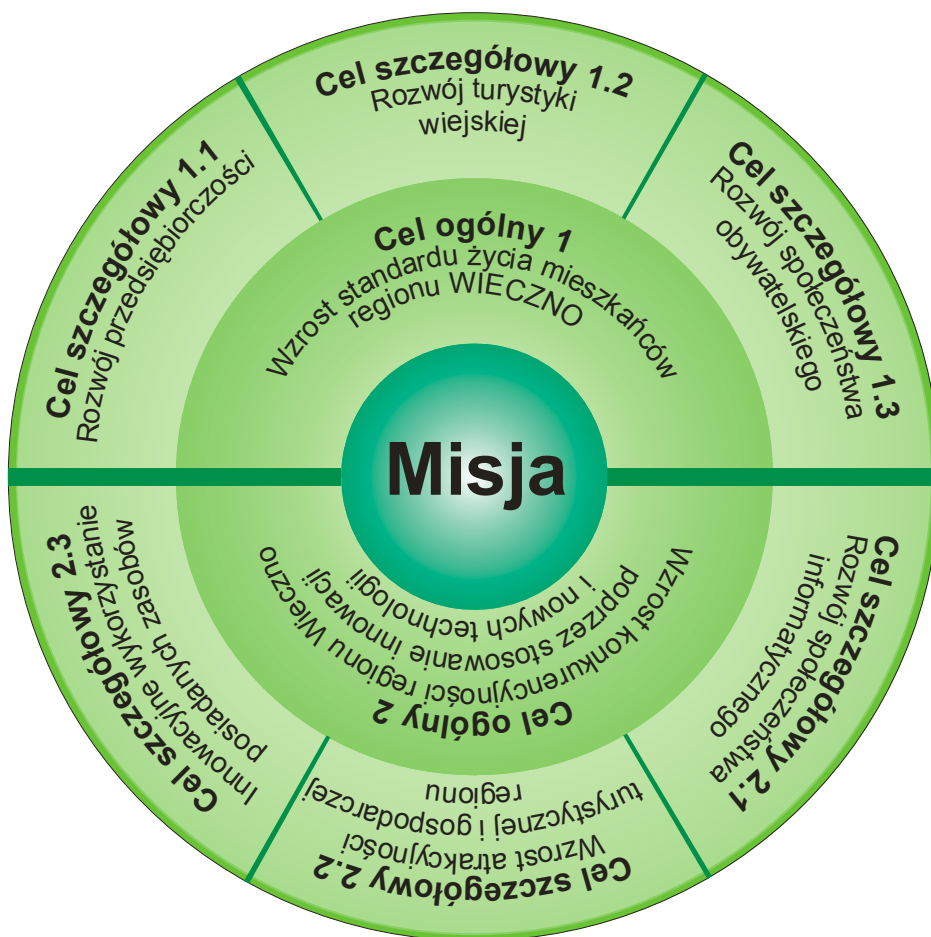


	<p>produktów lokalnych i markowych w odniesieniu do roku, w którym rozpoczęto wdrażanie LSR – minimum 140</p> <ul style="list-style-type: none"> <li>➤ Liczba obiektów infrastruktury turystycznej i rekreacyjno-sportowej utworzonych lub zmodernizowanych w ramach zrealizowanych operacji w odniesieniu do roku, w którym rozpoczęto wdrażanie LSR – minimum 8</li> <li>➤ Liczba zorganizowanych imprez promujących region WIECZNO w odniesieniu do roku, w którym rozpoczęto wdrażanie LSR – minimum 9</li> </ul>	<p>organizowanych szkoleń</p> <ul style="list-style-type: none"> <li>➤ Protokoły odbiorów końcowych, powykonawcza inwentaryzacja geodezyjna</li> <li>➤ Sprawozdania z organizowanych imprez, faktografia fotograficzna imprez</li> </ul>	<ul style="list-style-type: none"> <li>➤ Wzrost cen</li> <li>➤ Konkurencja na rynku usług szkoleniowych</li> </ul>
<p><b>Cel szczegółowy 2.3.</b></p> <p><b>Innowacyjne wykorzystanie posiadanych zasobów</b></p>	<p><b><u>Wskaźniki rezultatu – do 2015r.</u></b></p> <ul style="list-style-type: none"> <li>➤ Liczba osób przeszkolonych w zakresie wykorzystania alternatywnych źródeł energii w odniesieniu do roku, w którym rozpoczęto wdrażanie LSR – minimum 30</li> <li>➤ Liczba gospodarstw rolnych wykorzystujących alternatywne źródła energii w odniesieniu do roku, w którym rozpoczęto wdrażanie LSR – minimum 3</li> <li>➤ Liczba zorganizowanych imprez promujących dziedzictwo kulturowe „Szłaku Rycerskiego” w odniesieniu do roku, w którym rozpoczęto wdrażanie</li> </ul>	<ul style="list-style-type: none"> <li>➤ Listy obecności i sprawozdania z organizowanych szkoleń</li> <li>➤ Sprawozdania wnioskodawców z realizacji operacji,</li> <li>➤ Raport z realizacji operacji opracowany przez LGD, sprawozdania wnioskodawców</li> </ul>	<ul style="list-style-type: none"> <li>➤ Wysokie koszty uruchomienia alternatywnych źródeł energii</li> <li>➤ Bliskość atrakcyjnych pod względem turystycznym obszarów (np. Pojezierze</li> </ul>

	<p>LSR – minimum 14</p> <p>➤ Liczba osób uczestniczących w realizowanych operacjach w zakresie importu dobrych praktyk w odniesieniu do roku, w którym rozpoczęto wdrażanie</p> <p>LSR – minimum 30</p>	<p>➤ Kalendarz imprez turystycznych regionu WIECZNO</p>	<p>Brodnickie, Toruń, Chełmno)</p> <p>➤ Degradacja lokalnych zasobów uniemożliwiająca ich innowacyjne wykorzystanie</p>
--	---	---	---

## 5. Określenie misji LGD

Lokalna Grupa Działania WIECZNO jest partnerstwem, które poprzez aktywizację społeczności lokalnej, współpracę partnerów, stworzenie i promocję „Szlaku Rycerskiego” sprawi, że region WIECZNO to obszar nowoczesny, zrównoważony gospodarczo, racjonalnie wykorzystujący dziedzictwo kulturowe i posiadane zasoby oraz atrakcyjny turystycznie. Mieszkańcy są świadomi, aktywni i zorganizowani. Dobrze się tu żyje, pracuje i wypoczywa.



## **6. Wykazanie spójności specyfiki obszaru z celami LSR**

Cele LSR realizujące misję LGD są ściśle powiązane ze specyfiką obszaru. Myślą przewodnią LSR jest wykorzystanie potencjału dziedzictwa kulturowego i posiadanych zasobów prowadzącego do zrównoważonego rozwoju. Stworzony i wypromowany „Szlak Rycerski” wykorzystujący zasoby lokalne do rozwoju przedsiębiorczości, turystyki wiejskiej oraz zwiększenia aktywności lokalnej spełni cel ogólny 1 „Wzrost standardu życia mieszkańców regionu WIECZNO”.

Działania prowadzone w ramach celu ogólnego 1 przyczynią się także do wykorzystania potencjału przyrodniczego (malownicze jeziora i krajobrazy) dla rozwoju turystyki wiejskiej. Dzięki temu rozwinie się sfera usług, gospodarstwa rolne zdywersyfikują swoją działalność. Wzmocnią się także organizacje pozarządowe, które aktywnie włączać się będą w promocję regionu i edukację mieszkańców realizując inicjatywy odpowiadające na zapotrzebowanie społeczności lokalnej i turystów.

Zrównoważony rozwój regionu LGD WIECZNO jest możliwy tylko dzięki szybkiemu dostosowaniu się do zmieniającego się rynku usług. W dzisiejszym globalnym świecie postęp technologiczny powoduje szybką zmianę potrzeb mieszkańców oraz osób korzystających z usług turystycznych. Zmienia się także w szybkim tempie rynek pracy. Coraz bardziej popularna w sferze usług staje się praca na odległość. Aby sprostać wyżej podanym problemom niezbędna jest realizacja celu ogólnego 2 „Wzrost konkurencyjności regionu WIECZNO poprzez stosowanie innowacji i nowych technologii” zrealizowany poprzez rozwój społeczeństwa informacyjnego, wzrost atrakcyjności turystycznej i gospodarczej regionu oraz innowacyjne wykorzystanie posiadanych zasobów specyficznych dla obszaru LGD WIECZNO.

## **7. Uzasadnienie podejścia zintegrowanego dla przedsięwzięć planowanych w ramach LSR**

Zintegrowany charakter LSR oznacza specyficzne podejście do rozwiązywania problemów poprzez wielosektorowe (zintegrowane, synergiczne) działania w sferze społecznej, gospodarczej i środowiskowej.

W naszej LSR poszczególne cele wzajemnie uzupełniają się. Operacje realizowane przez różne sektory są spójne, nakierowane na wykorzystanie specyfiki obszaru i służące jego rozwojowi. Temat przewodni „Szlak Rycerski” jest osią główną, wokół której realizowane będą przedsięwzięcia. Takie podejście spowoduje efekt synergii.

Podmioty z sektora publicznego, społecznego i gospodarczego wykonując przedsięwzięcia będą ze sobą współpracować na rzecz promocji i wykorzystania „Szlaku Rycerskiego”.

LSR w ramach realizacji celów wykorzystuje także różne zasoby lokalne przyrodnicze, historyczne i kulturowe dla rozwoju atrakcyjności turystycznej oraz dla wzmocnienia potencjału gospodarczego regionu WIECZNO.

## **8. Uzasadnienie podejścia innowacyjnego dla przedsięwzięć planowanych w ramach LSR**

O innowacyjnym charakterze LSR w wymiarze lokalnym decyduje zakres naszej strategii. Opracowana strategia nie dotyczy wszystkich spraw i problemów występujących na obszarze LGD WIECZNO, a tylko tych problemów, które poprzez wykorzystanie specyfiki obszaru mogą przyczynić się do zintegrowanego rozwoju obszaru.

O innowacyjnym charakterze LSR świadczy także:

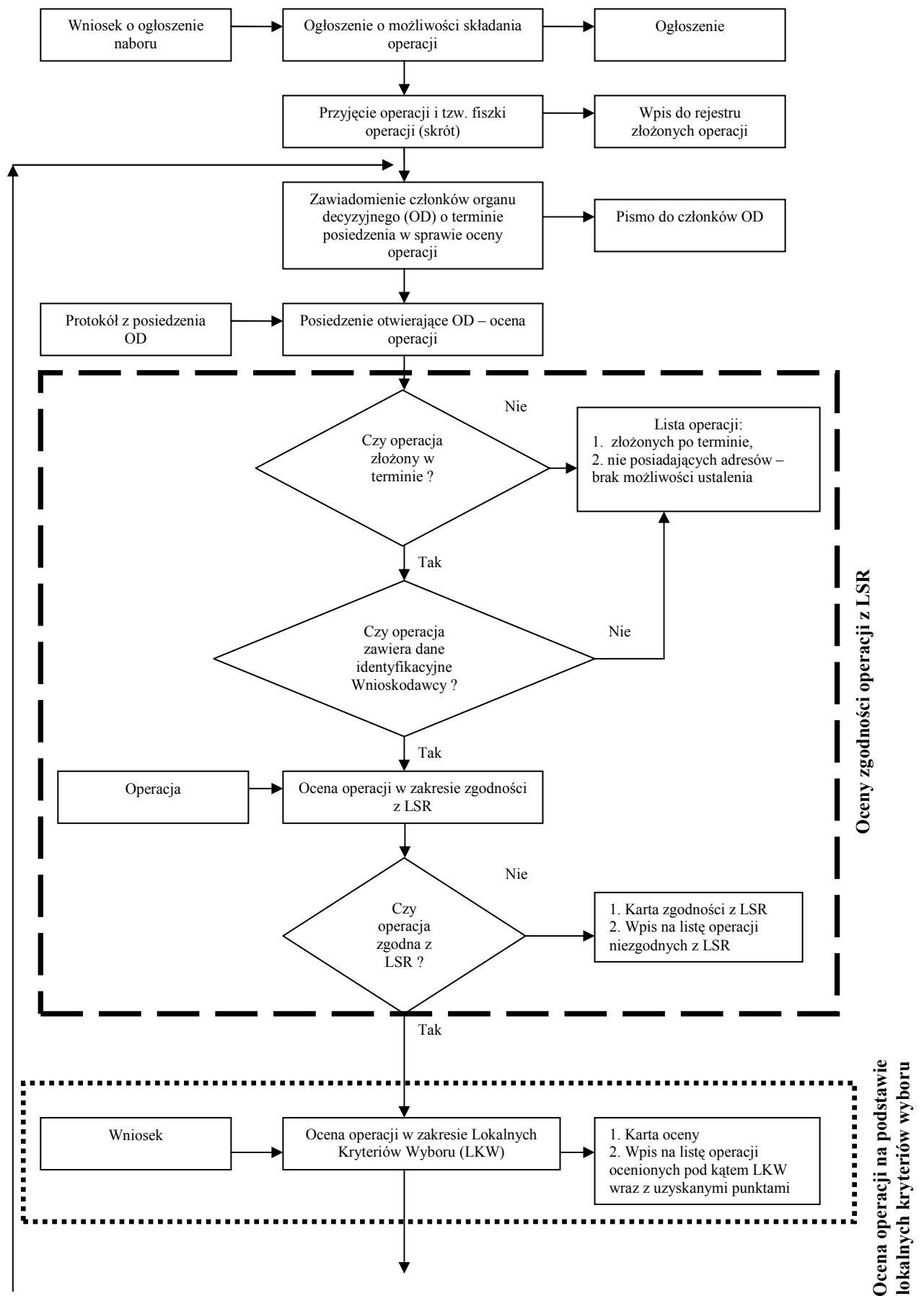
1. współpraca trzech sektorów publicznego, społecznego i gospodarczego na poziomie 9 gmin dotychczas niepraktykowana w takim wymiarze,
2. nowatorskie wykorzystanie posiadanych zasobów historycznych oraz przyrodniczych – stworzenie i rozwój oraz wypromowanie „Szlaku Rycerskiego”,
3. rozwój nowych usług na obszarze LGD WIECZNO związanych ze „Szlakiem Rycerskim” skierowanych do mieszkańców i turystów,
4. proponowane w LSR przedsięwzięcia prowadzić będą do rozwoju turystyki, która dotychczas była obszarem mało wykorzystywanym dla wzmocnienia potencjału gospodarczego regionu,
5. rozwój aktywności społecznej poprzez ścisłą współpracę organizacji pozarządowych z obszary 9 gmin. Współpraca ta przyczyni się do wzmocnienia trzeciego sektora dzięki wymianie doświadczeń i wzajemnego uczenia się.

## **9. Określenie procedur oraz kryteria wyboru operacji przez LGD**

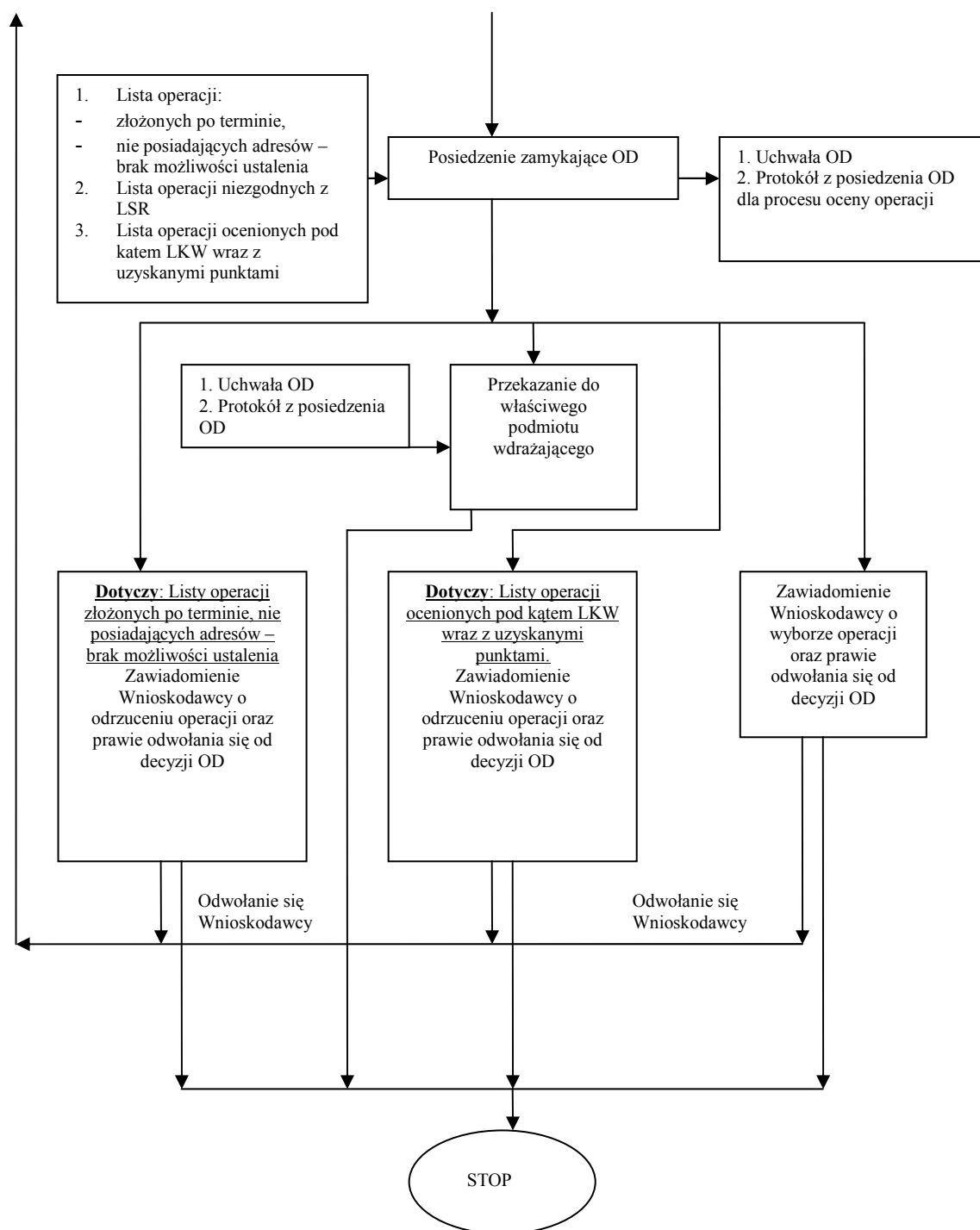
Procedura wyboru operacji została opracowana na podstawie:

1. ustawy z dnia 7 marca 2007r. o wspieraniu rozwoju obszarów wiejskich z udziałem środków Europejskiego Funduszu Rolnego na rzecz Rozwoju Obszarów Wiejskich oraz aktów wykonawczych do przedmiotowej ustawy,
2. rozporządzenia Rady (WE) nr 1698/2005 z dnia 20 września 2005r. w sprawie wsparcia rozwoju obszarów wiejskich przez Europejski Fundusz Rolny na rzecz Rozwoju Obszarów Wiejskich (EFRROW).

**Na następnych stronach w formie graficznej przedstawiono przebieg procedury ogólnej wyboru operacji do objęcia dofinansowaniem.**







Numer kroku / działania	Opis kroku / działania	Czas / termin realizacji liczone w dniach kalendarzowych	Rezultat	Załączniki
<b>I. Zawiadomienie o rozpoczęciu procedury naboru operacji</b>				
1.	Zawiadomienie właściwego podmiotu wdrażającego o uruchomieniu procedury naboru operacji	Co najmniej 14 dni przed planowaną datą ogłoszenia	Akceptacja ogłoszenia przez IW.	Wniosek o uruchomienie procedury naboru operacji oraz zamieszczenie stosownej informacji
2.	Ogłoszenie na stronach internetowych		1. Podanie do publicznej wiadomości, na właściwego podmiotu wdrażającego lub samorządowej jednostki, na tablicy ogłoszeń właściwego podmiotu wdrażającego lub samorządowej jednostki oraz w prasie o zasięgu obejmującym obszar realizacji LSR, informację o możliwości składania, za pośrednictwem danej LGD, wniosków o przyznanie pomocy 2. Podanie do publicznej wiadomości przez LGD na jej stronie internetowej oraz w jej siedzibie na tablicy ogłoszeń	
3.	Przyjmowanie operacji składanych w odpowiedzi na ogłoszenie	Nie mniej niż 14 dni i nie więcej niż 30 dni od dnia ogłoszenia zgodnie z pkt. 2	Wpływ operacji od Wnioskodawców	
<b>II. Zawiadomienie organu decyzyjnego o posiedzeniu otwierającym dla oceny operacji w ramach danej tury aplikacyjnej</b>				
4.	Ustalenie terminu posiedzenia organu decyzyjnego (OD)	Wyznaczenie terminu pierwszego posiedzenia OD dla danej tury – w terminie		

		umożliwiającym zachowanie terminu określonego w pkt. 5		
5.	Zawiadomienie członków OD o terminie posiedzenia w sprawie oceny operacji	Najpóźniej 14 dni przed planowanym terminem posiedzenia	Poinformowanie członków OD o terminie rozpoczęcia oceny złożonych operacji	
6.	Posiedzenie otwierające OD	Najpóźniej 5 dni po ogłoszonym (wyznaczonym) dniu zakończenia składania operacji	Rozpoczęcie pisania protokołu z posiedzenia oceny operacji	Protokół
<b>III. Ocena operacji pod kątem zgodności z LSR</b>				
7.	Ocena operacji pod kątem zgodności z Lokalną Strategia Rozwoju (LSR)	Minimum 14, a max 30 dni liczonych od ogłoszonego (wyznaczonego) terminu zakończenia składania operacji	Stworzenie listy operacji niezgodnych z LSR Przekazanie do dalszej oceny operacji zgodnych z LSR	Lista operacji: 1. złożonych po terminie 2. nie posiadających adresów – brak możliwości ustalenia
<b>IV. Ocena operacji w zakresie Lokalnych Kryteriów Wyboru</b>				
8.	Ocena operacji w zakresie Lokalnych Kryteriów Wyboru (LKW)	Minimum 14, a max 30 dni liczonych od ogłoszonego (wyznaczonego) terminu zakończenia składania operacji	Stworzenie listy operacji ocenionych pod kątem LKW według liczby uzyskanych punktów	Lista operacji ocenionych pod kątem LKW wraz z uzyskanymi punktami
<b>V. Zawiadomienie organu decyzyjnego o posiedzeniu zamykającym dla oceny operacji w ramach danej tury aplikacyjnej</b>				
9.	Posiedzenie zamykające OD	Najpóźniej 30 dni po ogłoszonym (wyznaczonym) dniu zakończenia składania operacji	Podjęcie uchwały w zakresie: 1. Listy operacji: a/ złożonych po terminie b/ nie posiadających adresów – brak możliwości ustalenia 2. Listy operacji niezgodnych z LSR 3. Listy operacji nie objętych wsparciem 4. Listy operacji objętych	Uchwała OD Protokół

			wsparciem	
10.	Powiadomienie Wnioskodawców o: 1. nie wybraniu operacji do objęcia dofinansowaniem 2. przyczynach odrzucenia operacji 3. wybraniu operacji do objęcia dofinansowaniem, liczbie uzyskanych punktów oraz prawie odwołania się Wnioskodawcy wymienionego	W ciągu 14 dni od podjęcia uchwały	Wystosowanie pism do Wnioskodawców	Pismo do wnioskodawcy o: - nie wybraniu operacji do objęcia dofinansowaniem - przyczynach odrzucenia operacji - wybraniu operacji do objęcia dofinansowaniem - liczbie uzyskanych punktów
11.	Przekazanie do właściwego podmiotu wdrażającego kompletu dokumentów wraz z uchwałą	W ciągu 14 dni od podjęcia uchwały	Wystosowanie pisma do właściwego podmiotu wdrażającego	Pismo do właściwego podmiotu wdrażającego

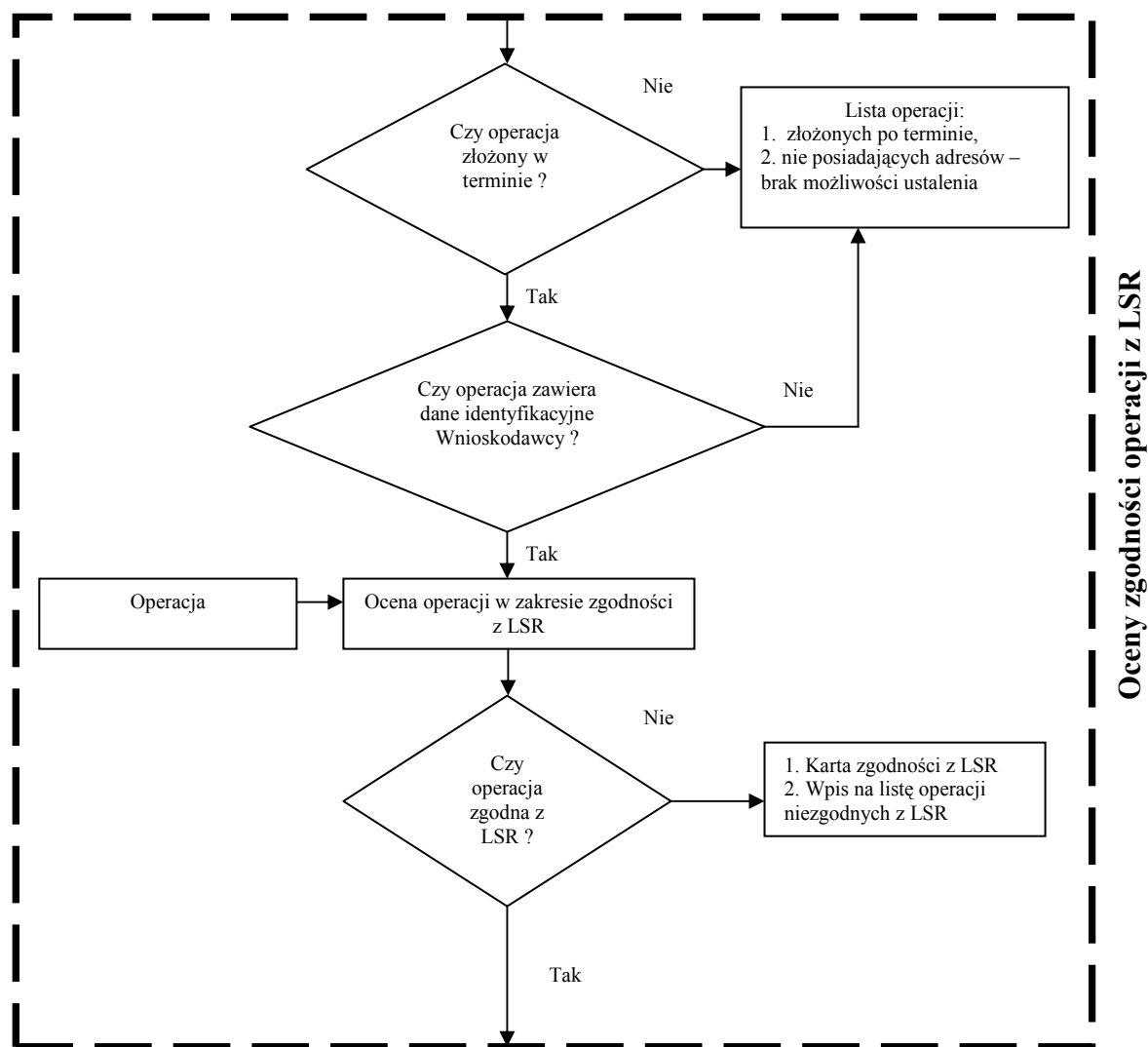
### 9.1. Procedura i kryteria oceny zgodności operacji z LSR

Procedura wyboru operacji została opracowana na podstawie:

1. ustawy z dnia 7 marca 2007r. o wspieraniu rozwoju obszarów wiejskich z udziałem środków Europejskiego Funduszu Rolnego na rzecz Rozwoju Obszarów Wiejskich oraz aktów wykonawczych do przedmiotowej ustawy,
2. rozporządzenia Rady (WE) nr 1698/2005 z dnia 20 września 2005r. w sprawie wsparcia rozwoju obszarów wiejskich przez Europejski Fundusz Rolny na rzecz Rozwoju Obszarów Wiejskich (EFRROW).

Procedura oceny zgodności operacji z LSR stanowi część przedstawionej w pkt. 9 ogólnej procedury wyboru operacji.

Poniżej w formie graficznej przedstawiono przebieg procedury oceny zgodności operacji z LSR.



Numer kroku / działania	Opis kroku / działania	Czas / termin realizacji liczone w dniach kalendarzowych	Rezultat	Załączniki
<b>III. Ocena operacji pod kątem zgodności z LSR</b>				
7.	Ocena operacji pod kątem zgodności z Lokalną Strategia Rozwoju (LSR)	Minimum 14, a max 30 dni liczonych od ogłoszonego (wyznaczonego) terminu zakończenia składania operacji	Stworzenie listy operacji niezgodnych z LSR Przekazanie do dalszej oceny operacji zgodnych z LSR	Lista operacji: 1. złożonych po terminie 2. nie posiadających adresów – brak możliwości ustalenia

Ocena zgodności operacji z LSR polega na dokonaniu oceny zgodności celów i zakresu operacji z celami ogólnymi, szczegółowymi i przedsięwzięciami zapisanymi w LSR przez członków organu decyzyjnego (OD), tj. Rady Programowej LGD WIECZNO. Ocena zgodności z LSR jest dokonywana indywidualnie przez członków OD (na podstawie regulaminu organizacyjnego Rady Programowej LGD) poprzez wypełnienie imiennej karty oceny zgodności.

Operacja zostanie uznana za zgodną z LSR jeżeli będzie zgodna z co najmniej jednym celem ogólnym, co najmniej jednym celem szczegółowym oraz co najmniej jednym przedsięwzięciem zapisanym w LSR.

Uznanie operacji za zgodną z LSR skutkuje przekazaniem operacji do dalszej oceny wg lokalnych kryteriów wyboru. Operacja, która nie zostanie uznana za zgodną z LSR nie podlega dalszej ocenie.

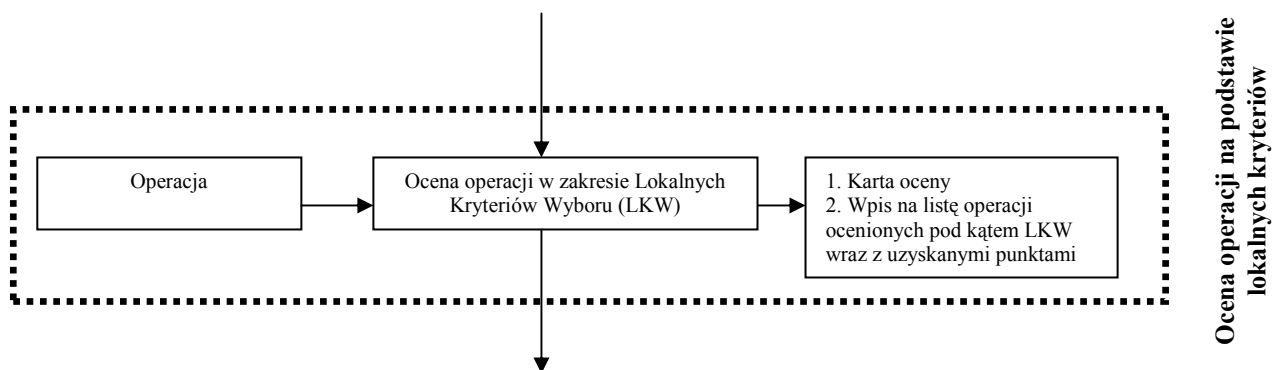
## **9.2. Procedura i kryteria wyboru operacji na podstawie lokalnych kryteriów**

Procedura wyboru operacji na podstawie Lokalnych Kryteriów Wyboru (LKW) została opracowana na podstawie:

1. ustawy z dnia 7 marca 2007r. o wspieraniu rozwoju obszarów wiejskich z udziałem środków Europejskiego Funduszu Rolnego na rzecz Rozwoju Obszarów Wiejskich oraz aktów wykonawczych do przedmiotowej ustawy,
2. rozporządzenia Rady (WE) nr 1698/2005 z dnia 20 września 2005r. w sprawie wsparcia rozwoju obszarów wiejskich przez Europejski Fundusz Rolny na rzecz Rozwoju Obszarów Wiejskich (EFRROW).

Procedura oceny operacji na podstawie Lokalnych Kryteriów Wyboru stanowi część przedstawionej w pkt. 9 ogólnej procedury wyboru operacji.

Poniżej w formie graficznej przedstawiono przebieg procedury oceny operacji na podstawie Lokalnych Kryteriów Wyboru.



Numer kroku / działania	Opis kroku / działania	Czas / termin realizacji liczone w dniach kalendarzowych	Rezultat	Załączniki
<b>IV. Ocena operacji w zakresie Lokalnych Kryteriów Wyboru</b>				
8.	Ocena operacji w zakresie Lokalnych Kryteriów Wyboru (LKW)	Minimum 14, a max 30 dni liczonych od ogłoszonego (wyznaczonego) terminu zakończenia składania operacji	Stworzenie listy operacji ocenionych pod kątem LKW według liczby uzyskanych punktów	Lista operacji ocenionych pod kątem LKW wraz z uzyskanymi punktami

Procedura oceny na podstawie lokalnych kryteriów wyboru polega na dokonaniu oceny operacji zakwalifikowanych wcześniej, jako zgodnych z LSR na podstawie specyficznych dla Lokalnej Grupy Działania WIECZNO lokalnych kryteriów wyboru. Jej zasadniczym celem jest wybór operacji, które w największym stopniu mogą realizować założenia LSR.

Ze względu na różne cele i charakter poszczególnych działań („Różnicowanie w kierunku działalności nierolniczej”, „Tworzenie i rozwój mikroprzedsiębiorstw”, „Odnowa i rozwój wsi” oraz „Małe projekty”) stosowane będą różne zestawy lokalnych kryteriów wyboru.

Ocena dokonywana jest indywidualnie przez członków OD na imiennych kartach oceny operacji (zgodnie z regulaminem organizacyjnym Rady Programowej LGD) według lokalnych kryteriów wyboru.

Wynik głosowania w sprawie oceny operacji według lokalnych kryteriów LGD uzyskuje się sumując oceny punktowe wyrażone na kartach stanowiących głosy oddane ważne w pozycji „suma punktów” i dzieli przez liczbę ważnie oddanych głosów.

Na podstawie wyników głosowania w sprawie oceny operacji według lokalnych kryteriów LGD sporządza się listę operacji wybranych do przyznania pomocy.

W przypadku uzyskania jednakowej ilości punktów przez dwie lub więcej operacji o kolejności na liście rankingowej decyduje kolejność złożenia operacji przez Wnioskodawców (dzień i godzina).

W stosunku do operacji będących przedmiotem posiedzenia podejmowana jest przez Radę Programową decyzja w formie zbiorczej uchwały o wybraniu i nie wybraniu operacji do finansowania.



Tabela 17. **Lokalne kryteria wyboru operacji przez organ decyzyjny LGD WIECZNO**  
**MAŁE GRANTY**

L.p.	Kryterium wyboru operacji	Opis	Punkty
1	Doświadczenie wnioskodawcy w realizacji przedsięwzięć	Preferuje się wnioskodawców posiadających doświadczenie w realizacji przedsięwzięć współfinansowanych ze źródeł zewnętrznych <sup>1</sup>	<p><b>0</b> - wnioskodawca nie zrealizował wcześniej żadnego przedsięwzięcia współfinansowanego ze źródeł zewnętrznych</p> <p><b>1</b> - wnioskodawca zrealizował wcześniej od 1 do 3 przedsięwzięć współfinansowanych ze źródeł zewnętrznych</p> <p><b>2</b> - wnioskodawca zrealizował wcześniej 4 i więcej przedsięwzięć współfinansowanych ze źródeł zewnętrznych</p>
2	Stopień wykorzystania lokalnych zasobów przy realizacji operacji	Preferuje się operacje zmierzające do wypromowania potraw regionalnych i produktu turystycznego	<p><b>0</b> - brak</p> <p><b>1</b> - operacja dotyczy potraw regionalnych</p> <p><b>2</b> - operacja dotyczy produktu turystycznego</p> <p><b>3</b> - operacja dotyczy potraw regionalnych i produktu turystycznego</p>
3	Udział partnerów w realizacji operacji	Preferuje się operacje realizowane z udziałem wielu partnerów na podstawie umowy partnerskiej	<p><b>0</b> - bez partnera</p> <p><b>1</b> - 1 partner</p> <p><b>2</b> - 2 partnerów</p> <p><b>3</b> - 3 i więcej partnerów</p>
4	Wsparcie dla określonych grup osób/beneficjentów	Preferuje się operacje składane przez Koła Gospodyń Wiejskich, Ochotnicze Straże Pożarne i Ludowe Zespoły Sportowe	<p><b>0</b> - nie</p> <p><b>3</b> - tak</p>
5	Wysokość wnioskowanej kwoty	Preferuje się operacje, w których za każde 10% wzrostu udziału własnego w kosztach kwalifikowalnych powyżej wymaganego minimum wnioskodawca otrzymuje 1 pkt, lecz nie więcej niż 7 pkt. (dotyczy organizacji) oraz 5 pkt. (dotyczy osób fizycznych)	<b>1</b> - za każde 10% udziału własnego w kosztach kwalifikowalnych
6	Operacja wykorzystuje zasoby i przyczynia się do rozwoju „Szlaku Rycerskiego”	Preferuje się operacje, które wykorzystują historyczne, kulturowe i przyrodnicze zasoby (walory) lokalne przyczyniające się do tworzenia i rozwoju „Szlaku Rycerskiego”	<p><b>0</b> - gdy nie wykorzystuje walorów</p> <p><b>1</b> - tylko 1 walor</p> <p><b>2</b> - wykorzystuje 2 walory</p> <p><b>3</b> - wykorzystuje 3 walory</p>

<sup>1</sup> Za źródła zewnętrzne uznaje się wszelkiego rodzaju środki finansowe przeznaczone i wykorzystane na realizację przedsięwzięcia, które nie stanowiły środków własnych wnioskodawcy.

Mierzalność danego kryterium będzie oceniana na podstawie danych liczbowych zawartych we wniosku o przyznanie pomocy lub też informacji bądź deklaracji przedstawionych przez wnioskodawcę w dodatkowych załącznikach do wniosku.

Tabela 18. **Lokalne kryteria wyboru projektów przez organ decyzyjny LGD WIECZNO**  
**ODNOWA I ROZWÓJ WSI**

L.p.	Kryterium lokalne	Opis	Punkty
1	Doświadczenie wnioskodawcy w realizacji przedsięwzięć	Preferuje się wnioskodawców posiadających doświadczenie w realizacji przedsięwzięć współfinansowanych ze źródeł zewnętrznych <sup>1</sup>	<b>0</b> - wnioskodawca nie zrealizował wcześniej żadnego przedsięwzięcia współfinansowanego ze źródeł zewnętrznych <b>1</b> - wnioskodawca zrealizował wcześniej od 1 do 4 przedsięwzięć współfinansowanych ze źródeł zewnętrznych <b>2</b> - wnioskodawca zrealizował wcześniej 5 i więcej przedsięwzięć współfinansowanych ze źródeł zewnętrznych
2	Stopień wykorzystania lokalnych zasobów w projekcie	Preferuje projekty wykorzystujące lokalną historię, tradycję, kulturę, walory lokalnego środowiska, lokalną infrastrukturę turystyczną, lokalne produkty i usługi	<b>1</b> - zawiera <b>0</b> - nie zawiera
3	Udział partnerów w realizacji operacji	Preferuje się operacje realizowane z udziałem wielu partnerów na podstawie umowy partnerskiej	<b>0</b> - bez partnera <b>1</b> - 1 partner <b>2</b> - 2 partnerów <b>3</b> - 3 i więcej partnerów
4	Zasięg i miejsce realizacji operacji	Preferuje się projekty poprawiające stan infrastruktury kulturalnej, turystycznej i rekreacyjno – sportowej	<b>0</b> - brak rezultatu <b>1</b> - osiągnięto 1 rezultat <b>2</b> - osiągnięto 2 rezultaty <b>3</b> - osiągnięto 3 i więcej rezultaty
5	Wysokość wnioskowanej kwoty	Preferuje się operacje, w których za każde 10% wzrostu udziału własnego w kosztach kwalifikowalnych powyżej wymaganego minimum wnioskodawca otrzymuje 1 pkt, lecz nie więcej niż 7 pkt. (dotyczy organizacji) oraz 5 pkt (dotyczy osób fizycznych)	<b>1</b> - za każde 10% udziału własnego w kosztach kwalifikowalnych
6	Operacja wykorzystuje zasoby i przyczynia się do rozwoju „Szlaku Rycerskiego”	Preferuje się operacje, które wykorzystują historyczne, kulturowe i przyrodnicze zasoby (walory) lokalne przyczyniające się do tworzenia i rozwoju „Szlaku Rycerskiego”	<b>0</b> - gdy nie wykorzystuje walorów <b>1</b> - tylko 1 walor <b>2</b> - wykorzystuje 2 walory <b>3</b> - wykorzystuje 3 walory

<sup>1</sup> Za źródła zewnętrzne uznaje się wszelkiego rodzaju środki finansowe przeznaczone i wykorzystane na realizację przedsięwzięcia, które nie stanowiły środków własnych wnioskodawcy.

Mierzalność danego kryterium będzie oceniana na podstawie danych liczbowych zawartych we wniosku o przyznanie pomocy lub też informacji bądź deklaracji przedstawionych przez wnioskodawcę w dodatkowych załącznikach do wniosku.

Tabela 19. **Lokalne kryteria wyboru projektów przez organ decyzyjny LGD WIECZNO**  
**Tworzenie i rozwój mikroprzedsiębiorstw**

L.p.	Kryterium lokalne	Opis	Punkty
1	Doświadczenie wnioskodawcy w realizacji przedsięwzięć	Preferuje się wnioskodawców posiadających doświadczenie w realizacji przedsięwzięć współfinansowanych ze źródeł zewnętrznych <sup>1</sup>	<p><b>0</b> - wnioskodawca nie zrealizował wcześniej żadnego przedsięwzięcia współfinansowanego ze źródeł zewnętrznych</p> <p><b>1</b> - wnioskodawca zrealizował wcześniej od 1 do 3 przedsięwzięć współfinansowanych ze źródeł zewnętrznych</p> <p><b>2</b> - wnioskodawca zrealizował wcześniej 4 i więcej przedsięwzięć współfinansowanych ze źródeł zewnętrznych</p>
2	Operacje proekologiczne	Preferuje się operacje wykorzystujące odnawialne źródła energii	<p><b>0</b> - nie</p> <p><b>3</b> - tak</p>
3	Liczba nowych miejsc pracy utworzonych w wyniku realizacji operacji	Preferuje się operacje, których realizacja spowoduje powstanie nowych miejsc pracy (liczonych jako pełne etaty średnioroczne)	<p><b>0</b> - 0 miejsca</p> <p><b>1</b> - 1 miejsce</p> <p><b>2</b> - 2 miejsca</p> <p><b>3</b> - 3 miejsca i więcej</p>
4	Wpływ na poprawę stanu infrastruktury turystycznej i rekreacyjno - sportowej na obszarze LGD	Preferuje się operacje, które przyczynią się do powstania nowych miejsc noclegowych, punktów gastronomicznych oraz rozwoju bazy rekreacyjno - sportowej	<p><b>0</b> - brak rezultatu</p> <p><b>1</b> - osiągnięto 1 rezultat</p> <p><b>2</b> - osiągnięto 2 rezultaty</p> <p><b>3</b> - osiągnięto 3 i więcej rezultaty</p>
5	Wysokość wnioskowanej kwoty	Preferuje się operacje, w których za każde 10% wzrostu udziału własnego w kosztach kwalifikowalnych powyżej wymaganego minimum wnioskodawca otrzymuje 1pkt, lecz nie więcej niż 7 pkt. (dotyczy organizacji) oraz 5 pkt (dotyczy osób fizycznych)	<b>1</b> - za każde 10% udziału własnego w kosztach kwalifikowalnych
6	Operacja wykorzystuje zasoby i przyczynia się do rozwoju „Szlaku Rycerskiego”	Preferuje się operacje, które wykorzystują historyczne, kulturowe i przyrodnicze zasoby (walory) lokalne przyczyniające się do tworzenia i rozwoju „Szlaku Rycerskiego”	<p><b>0</b> - gdy nie wykorzystuje walorów</p> <p><b>1</b> - tylko 1 walor</p> <p><b>2</b> - wykorzystuje 2 walory</p> <p><b>3</b> - wykorzystuje 3 walory</p>

<sup>1</sup> Za źródła zewnętrzne uznaje się wszelkiego rodzaju środki finansowe przeznaczone i wykorzystane na realizację przedsięwzięcia, które nie stanowiły środków własnych wnioskodawcy.

Mierzalność danego kryterium będzie oceniana na podstawie danych liczbowych zawartych we wniosku o przyznanie pomocy lub też informacji bądź deklaracji przedstawionych przez wnioskodawcę w dodatkowych załącznikach do wniosku.

Tabela 20. **Lokalne kryteria wyboru projektów przez organ decyzyjny LGD WIECZNO**  
**RÓŻNICOWANIE W KIERUNKU DZIAŁALNOŚCI NIEROLNICZEJ**

L.p.	Kryterium wyboru operacji	Opis	Punkty
1	Doświadczenie wnioskodawcy w realizacji przedsięwzięć	Preferuje się wnioskodawców posiadających doświadczenie w realizacji przedsięwzięć współfinansowanych ze źródeł zewnętrznych <sup>1</sup>	<p><b>0</b> - wnioskodawca nie zrealizował wcześniej żadnego przedsięwzięcia współfinansowanego ze źródeł zewnętrznych</p> <p><b>1</b> - wnioskodawca zrealizował wcześniej od 1 do 3 przedsięwzięć współfinansowanych ze źródeł zewnętrznych</p> <p><b>2</b> - wnioskodawca zrealizował wcześniej 4 i więcej przedsięwzięć współfinansowanych ze źródeł zewnętrznych</p>
2	Wsparcie dla określonych grup osób/beneficjentów	Preferuje się operacje z zakresu tworzenia i rozwoju gospodarstw agroturystycznych	<p><b>0</b> - nie</p> <p><b>3</b> - tak</p>
3	Liczba nowych miejsc pracy utworzonych w wyniku realizacji operacji	Preferuje się operacje, których realizacja spowoduje powstanie nowych miejsc pracy (liczonych jako pełne etaty średnioroczne)	<p><b>0</b> - 0 miejsca</p> <p><b>1</b> - 1 miejsce</p> <p><b>2</b> - 2 miejsca</p> <p><b>3</b> - 3 miejsca i więcej</p>
4	Wpływ na poprawę stanu infrastruktury turystycznej i rekreacyjno - sportowej na obszarze LGD	Preferuje się operacje, które przyczynią się do powstania nowych miejsc noclegowych, punktów gastronomicznych oraz rozwoju bazy rekreacyjno - sportowej	<p><b>0</b> - brak rezultatu</p> <p><b>1</b> - osiągnięto 1 rezultat</p> <p><b>2</b> - osiągnięto 2 rezultaty</p> <p><b>3</b> - osiągnięto 3 i więcej rezultaty</p>
5	Wysokość wnioskowanej kwoty	Preferuje się operacje, w których za każde 10% wzrostu udziału własnego w kosztach kwalifikowalnych powyżej wymaganego minimum wnioskodawca otrzymuje 1pkt, lecz nie więcej niż 7 pkt. (dotyczy organizacji) oraz 5 pkt (dotyczy osób fizycznych)	<p><b>1</b> - za każde 10% udziału własnego w kosztach kwalifikowalnych</p>
6	Operacja wykorzystuje zasoby i przyczynia się do rozwoju „Szlaku Rycerskiego”	Preferuje się operacje, które wykorzystują historyczne, kulturowe i przyrodnicze zasoby (walory) lokalne przyczyniające się do tworzenia i rozwoju „Szlaku Rycerskiego”	<p><b>0</b> - gdy nie wykorzystuje walorów</p> <p><b>1</b> - tylko 1 walor</p> <p><b>2</b> - wykorzystuje 2 walory</p> <p><b>3</b> - wykorzystuje 3 walory</p>

<sup>1</sup> Za źródła zewnętrzne uznaje się wszelkiego rodzaju środki finansowe przeznaczone i wykorzystane na realizację przedsięwzięcia, które nie stanowiły środków własnych wnioskodawcy.

Mierzalność danego kryterium będzie oceniana na podstawie danych liczbowych zawartych we wniosku o przyznanie pomocy lub też informacji bądź deklaracji przedstawionych przez wnioskodawcę w dodatkowych załącznikach do wniosku.

### **9.3. Procedura odwołania się wnioskodawcy od rozstrzygnięć organu decyzyjnego w sprawie wyboru operacji**

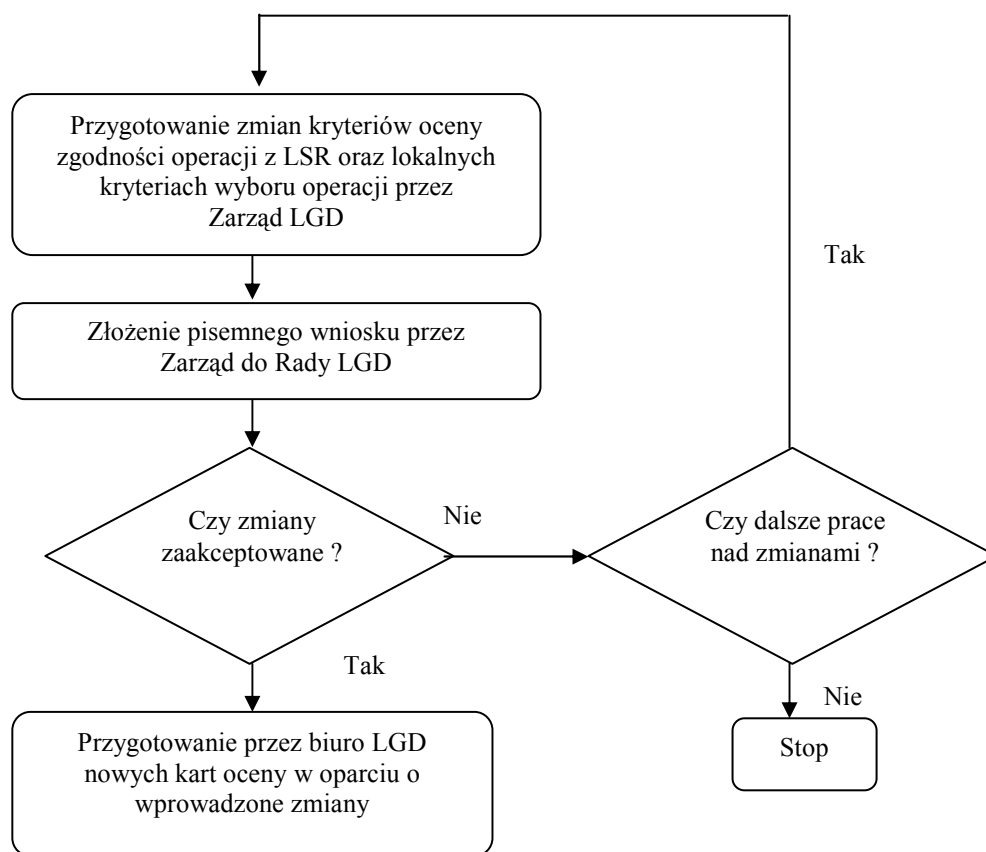
1. Każdemu wnioskodawcy przysługuje prawo do odwołania się od decyzji organu decyzyjnego (OD).
2. Odwołanie ma postać wniosku do OD o ponowne rozpatrzenie wniosku o dofinansowanie operacji, wg wzoru udostępnionego przez biuro LGD. Jedynym organem uprawnionym do rozpatrywania odwołań jest OD.
3. Wnioskodawca po otrzymaniu pisma informującego o nie zakwalifikowaniu operacji do dofinansowania ma prawo w terminie 14 dni kalendarzowych od daty otrzymania decyzji złożyć pisemny wniosek o ponowne rozpatrzenie wniosku o dofinansowanie operacji.  
W tym samym terminie wnioskodawcy przysługuje prawo wglądu do protokołu oceny w siedzibie biura LGD.
4. Odwołanie polega na ponownym rozpatrzeniu przez OD wniosku o dofinansowanie operacji na posiedzeniu OD w terminie nie dłuższym niż 14 dni licząc od dnia złożenia odwołania od negatywnej decyzji OD.
5. Wniosek o ponowne rozpatrzenie operacji pozostaje bez rozpatrzenia w przypadku gdy:
  - a/ został wniesiony po upływie terminu określonego w pkt 3,
  - b/ został wniesiony przez nieuprawnionego podmiot, tzn. nie będący wnioskodawcą, którego wniosek o dofinansowanie operacji podlegał ocenie,
  - c/ nie zawierał pisemnego uzasadnienia lub innych danych wymaganych we wniosku o ponowne rozpatrzenie.
6. Wniosek o ponowne rozpatrzenie wniosku o dofinansowanie operacji musi zostać szczegółowo uzasadniony.
7. W momencie ponownego rozpatrywania wniosku o dofinansowanie operacji członkowie OD rozpatrują wniosek na podstawie kryteriów obowiązujących w danym konkursie i tylko w tych jego elementach, których dotyczy uzasadnienie podane przez wnioskodawcę.
8. Wniosek o ponowne rozpatrzenie wniosku o dofinansowanie konkretnej operacji może zostać złożony tylko jeden raz.
9. O wynikach ponownego rozpatrzenia wniosku wnioskodawca zostaje poinformowany w terminie 14 dni od dnia posiedzenia OD, na którym wniosek był rozpatrywany.
10. Przesłanie rozpatrzonego odwołania do właściwego podmiotu wdrażającego.

#### 9.4. Procedura zmiany kryteriów oceny zgodności operacji z LSR oraz kryteriów wyboru operacji

Zarząd LGD przygotowuje w formie pisemnej propozycje zmian wraz z uzasadnieniem do kryteriów oceny zgodności operacji z LSR oraz lokalnych kryteriów wyboru operacji. Przy opracowywaniu zmian Zarząd będzie kierował się uwagami z praktycznej oceny wniosków dokonywanej przez członków OD.

Propozycje zmian będą rozpatrywane na najbliższym posiedzeniu Rady LGD, która z mocy statutu jest organem uprawnionym do zatwierdzania regulaminu organizacyjnego organu decyzyjnego, tj. Rady Programowej LGD (par. 18, pkt 1).

W przypadku dokonania zmian kryteriów oceny zgodności operacji z LSR oraz lokalnych kryteriów wyboru operacji, będą one obowiązywać dla konkursów ogłaszanych po dniu zatwierdzenia zmian.



## 10. Określenie budżetu LSR dla każdego roku jej realizacji

Tabela 21. **Limity środków dla LGD WIECZNO w ramach poszczególnych działań osi 4. Leader**

Lp.	Działania	Kwota na osobę	Liczba mieszkańców wg stanu na 31.12.2006r.	Kwota przypadająca na działanie
1.	Wdrażanie LSR	116 PLN / os	50.137	5.815.892,-
2.	Wdrażanie projektów współpracy	3 PLN / os	50.137	150.411,-
3.	Funkcjonowanie LGD	29 PLN / os	50.137	1.453.973,-
4.	<b>Razem</b>	<b>148 PLN / os</b>	<b>50.137</b>	<b>7.420.276,-</b>

Źródło: Opracowanie własne

Tabela 22. **Podział środków w ramach poszczególnych działań osi 4. Leader**

Lp.	Nazwa działania	Wartość maksymalna dofinansowania operacji	%	Podział	Poziom pomocy finansowej dla 1 operacji
1.	Różnicowanie kierunku działalności nierolniczej	20.000	10,66%	620.000,-	do 50 % kosztów kwalifikowalnych operacji
2.	Odnowa i rozwój wsi	250.000	66,99%	3.895.892,-	do 75% kosztów kwalifikowalnych operacji
3.	Tworzenie i rozwój mikroprzedsiębiorstw	20.000	10,66%	620.000,-	do 50 % kosztów kwalifikowalnych operacji
4.	Małe projekty	20.000	11,69%	680.000,-	- do 70% dla organizacji kosztów kwalifikowalnych operacji - do 50% dla osoby fizycznej kosztów kwalifikowalnych operacji
<b>Razem od 1 do 4 (Wdrażanie LSR)</b>			<b>100,00%</b>	<b>5.815.892,-</b>	

5.	Wdrażanie projektów współpracy	-	-	150.411,-	do 100% kosztów kwalifikowalnych operacji
6.	Funkcjonowanie LGD w tym: - funkcjonowanie LGD – koszty bieżące - nabywanie umiejętności i aktywizacja	-	-	1.453.973,- 967.862,- 486.111,-	do 100% kosztów kwalifikowalnych operacji
<b>Ogółem od 1 do 6</b>				<b>7.420.276,-</b>	

Źródło: Opracowanie własne



Tabela 23. Budżet Lokalnej Strategii Rozwoju

Rok	Kategoria kosztu / wydatku	Działania osi 4 Leader										
		4.1 / 413 Wdrażanie lokalnych strategii rozwoju					4.21 Wdrażanie projektów współpracy			4.31 Funkcjonowanie lokalnej grupy działania		
		Różnicowanie w kierunku działalności nierolniczej (w PLN)	Tworzenie i rozwój mikro-przedsiębiorstw (w PLN)	Odnowa i rozwój wsi (w PLN)	Małe projekty (w PLN)	Razem 4.1 / 413 (w PLN)	Przygotowanie projektów współpracy (w PLN)	Realizacja projektów współpracy (w PLN)	Razem 4.21	Funkcjonowanie LGD (koszty bieżące) (w PLN)	Nabywanie umiejętności i aktywizacja (w PLN)	Razem 4.31
2009	całkowite	0	0	0	0	0	0	0	0	53 362	28 000	81 362
	kwalifikowalne	0	0	0	0	0	0	0	0	53 362	28 000	81 362
	do refundacji	0	0	0	0	0	0	0	0	53 362	28 000	81 362
2010	całkowite	195 200	244 000	1 986 733,33	228 571	2 654 504	0	0	0	170 000	85 000	255 000
	kwalifikowalne	160 000	200 000	1 986 733,33	228 571	2 575 304	0	0	0	170 000	85 000	255 000
	do refundacji	80 000	100 000	1 490 050,00	160 000	1 830 050	0	0	0	170 000	85 000	255 000
2011	całkowite	341 600	292 800	953 684,00	228 571	1 816 655	10 000	40 000	50 000	170 000	85 000	255 000
	kwalifikowalne	280 000	240 000	953 684,00	228 571	1 702 255	10 000	40 000	50 000	170 000	85 000	255 000
	do refundacji	140 000	120 000	715 263,00	160 000	1 135 263	10 000	40 000	50 000	170 000	85 000	255 000
2012	całkowite	341 600	390 400	1 183 692,00	228 571	2 144 263	10 000	40 000	50 000	170 000	85 000	255 000
	kwalifikowalne	280 000	320 000	1 183 692,00	228 571	2 012 263	10 000	40 000	50 000	170 000	85 000	255 000
	do refundacji	140 000	160 000	887 769,00	160 000	1 347 769	10 000	40 000	50 000	170 000	85 000	255 000
2013	całkowite	341 600	341 600	762 061,33	200 000	1 645 261	10 000	40 411	50 411	164 500	83 111	247 611
	kwalifikowalne	280 000	280 000	762 061,33	200 000	1 522 061	10 000	40 411	50 411	164 500	83 111	247 611
	do refundacji	140 000	140 000	571 546,00	140 000	991 546	10 000	40 411	50 411	164 500	83 111	247 611
<b>Razem Oś 4</b>												<b>2 129 568</b>

2014	całkowite	292 800	244 000	308 352,00	85 716	930 868	0	0	0	0	160 000	80 000	240 000	1 170 868
	kwalifikowalne	240 000	200 000	308 352,00	85 716	834 068	0	0	0	0	160 000	80 000	240 000	1 074 068
	do refundacji	120 000	100 000	231 264,00	60 000	511 264	0	0	0	0	160 000	80 000	240 000	751 264
2015	całkowite	0	0	0,00	0	0	0	0	0	0	80 000	40 000	120 000	120 000
	kwalifikowalne	0	0	0,00	0	0	0	0	0	0	80 000	40 000	120 000	120 000
	do refundacji	0	0	0,00	0	0	0	0	0	0	80 000	40 000	120 000	120 000
2009 - 2015	całkowite	1 512 800	1 512 800	5 194 522,67	971 429	9 191 551	30 000	120 411	150 411	150 411	967 862	486 111	1 453 973	10 795 935
	kwalifikowalne	1 240 000	1 240 000	5 194 522,67	971 429	8 645 951	30 000	120 411	150 411	150 411	967 862	486 111	1 453 973	10 250 335
	do refundacji	620 000	620 000	3 895 892,00	680 000	5 815 892	30 000	120 411	150 411	150 411	967 862	486 111	1 453 973	7 420 276

## **11. Opis procesu przygotowania i konsultowania LSR**

Prace nad przygotowaniem Lokalnej Strategii Rozwoju Regionu WIECZNO rozpoczęto już w 2007r., a zakończono w styczniu 2009r. Proces budowania strategii miał charakter 1-2 dniowych warsztatów, w których uczestniczyli przedstawiciele lokalnych społeczności z 9 partnerskich gmin – reprezentanci sektora publicznego, społecznego, gospodarczego i pozarządowego.

Spotkania odbywały się cyklicznie w poszczególnych gminach. W sumie odbyło się 11 warsztatów redakcyjno-konsultacyjnych. Warsztaty planowania strategicznego prowadzone były w oparciu o Metodę Aktywnego Planowania Strategii.



Lp.	Data spotkania	Miejsce zajęć warsztatowych (gmina)	Liczba osób uczestniczących w warsztatach
1	01.03.2007	Książki	39
2	09.03.2007	Gruta	28
3	20.04.2007	Płużnica	27
4	10.05.2007	Łasin	31
5	17.10.2007	Świecie n/Osą	19
6	23.10.2008	Wąbrzeźno	28
7	05.11.2008	Rogóźno	28
8	17.11.2008	Dębowa Łąka	24
9	18.11.2008	Dębowa Łąka	24
10	25.11.2008	Wąbrzeźno	26
11	10.12.2008	Rogóźno	26
<b>Razem</b>			<b>300</b>

Uczestnicy warsztatów pracowali w roboczych grupach tematycznych, wypracowane rezultaty prezentowano następnie pozostałym zespołom i całość dokonań wspólnie weryfikowano.

Podczas zajęć warsztatowych wspólnie opracowano następujące rodzaje dokumentów:

1. Profile gmin,
2. Analiza SWOT,
3. Misja,
4. Analiza celów: cele ogólne, cele szczegółowe i przedsięwzięcia,
5. Limity środków przewidzianych dla LGD WIECZNO w ramach poszczególnych działań osi 4. Leader,
6. Podział środków w ramach poszczególnych działań osi 4. Leader,
7. Budżet Lokalnej Strategii Rozwoju Regionu WIECZNO na lata 2009 – 2015,
8. Harmonogram ogłaszanych konkursów oraz inne dokumenty niezbędne do sporządzenia LSR.

Aktualne informacje o postępach w opracowywaniu LSR były na bieżąco monitorowane przez Zarząd, referowane Radzie Fundacji, rozpowszechniane na stronie internetowej [www.lgdwieczno.pl](http://www.lgdwieczno.pl), a także omawiane na sesjach rad gmin, na zebraniach wiejskich, spotkaniach organizacji pozarządowych i konferencjach odbywających się w ramach forum organizacji pozarządowych.



Proces konsultacji i promocji LSR był i jest nadal zadaniem otwartym. Od 19 grudnia 2008r. opracowane dokumenty zamieszczono na stronie internetowej fundacji oraz na stronach internetowych 9 partnerskich gmin. Każda jednostka miała możliwość zgłaszania uwag, poprawek i wniosków oraz postulowania o ich uwzględnienie. Wyniki konsultacji poddawano dokładnej analizie merytorycznej, a najcenniejsze uwagi znalazły odzwierciedlenie w LSR. Opracowany dokument jest nadal promowany i omawiany na organizowanych w gminach zebraniach konsultacyjnych.

## **12. Opis procesu wdrażania i aktualizacji LSR**

Proces wdrażania LSR jest procesem uspołecznionym. Odbychał się, odbywa i odbywać się będzie z szerokim udziałem Partnerów i lokalnej społeczności z terenu LGD WIECZNO. Wszystkie działania LGD dotyczące realizacji LSR są i będą jawne.

Organem odpowiedzialnym za opracowanie LSR oraz zapewnienie na bieżąco prawidłowej realizacji operacji zawartych w Lokalnej Strategii Rozwoju jest Zarząd Fundacji, który będzie realizował swoje zadania z wykorzystaniem Biura Fundacji. Biuro Fundacji będzie odpowiedzialne między innymi za:

1. przeprowadzanie działań informacyjno-promocyjnych, które zapewnią szerokie upowszechnienie informacji na temat LSR, LGD i realizowanych przez nią zadań,
2. przygotowywanie dokumentacji konkursowej,
3. obsługa konkursów i organu decyzyjnego, tj. Rady Programowej,
4. pomoc potencjalnym wnioskodawcom na etapie przygotowywania wniosku,
5. przygotowywanie dla Zarządu kwartalnych informacji o stanie zaawansowania realizacji operacji, a w szczególności o trudnościach napotkanych w procesie wdrażania LSR.

Zarząd będzie cyklicznie informował Radę Fundacji o poziomie zaawansowania LSR oraz sporządzał roczne sprawozdania w tym zakresie. Informacje na ten temat będą również zamieszczane na stronach internetowych LGD.

Rada Fundacji co dwa lata dokonywać będzie ewaluacji poziomu realizacji LSR i podejmować będzie stosowne decyzje co do dalszego toku postępowania. Systematyczny monitoring realizacji LSR oraz praktyczne wnioski z niego wynikające będą podstawą do dokonywania zmian i uzupełnień LSR z zachowaniem uspołecznionego charakteru prowadzonych konsultacji z udziałem lokalnej społeczności. Pisemne propozycje zmian do LSR zostaną przygotowane przez Zarząd i przedstawione do akceptacji Radzie Fundacji. W przypadku zaakceptowania zmian Rada Fundacji podejmuje uchwałę o dokonaniu aktualizacji LSR.

### **13. Zasady i sposób dokonywania oceny (ewaluacji) własnej**

Celem zapewnienia prawidłowego przebiegu realizacji zadań ujętych w LSR prowadzony będzie przez Zarząd bieżący monitoring. Monitorowane będą też wydatki na realizację LSR i funkcjonowanie biura LGD. W razie pojawiających się zagrożeń wprowadzone zostaną procedury naprawcze. Zagrożenia, które mogą wystąpić to zbyt małe zainteresowanie beneficjentów udziałem w konkursach, w takim przypadku zwiększymy promocję, zbyt mała liczba projektów spełniających podstawowe kryteria formalne – uruchomimy dodatkowe konsultacje i doradztwo zakresie przygotowania projektów. Prowadzić będziemy również ewidencję uwag i spostrzeżeń zgłaszanych indywidualnie i przez różne podmioty. Najcenniejsze merytorycznie wnioski zostaną uwzględnione w aktualizacji LSR. Organem dokonującym ewaluacji własnej pod kątem efektów realizacji przedsięwzięć ujętych w LSR będzie Rada Fundacji. W tym celu z realizacji LSR sporządzone zostaną sprawozdania roczne, które będą przedstawione do akceptacji Radzie Fundacji. Raz na dwa lata dokonamy również gruntownej ewaluacji własnej, na podstawie której wprowadzimy aktualizację, zmiany i uzupełnienia w LSR. Powyższe działania będą prowadzone w formie społecznych konsultacji. Wyniki ewaluacji będą wykorzystywane w usprawnianiu działalności LGD WIECZNO.

## **14. Określenie powiązań LSR z innymi dokumentami planistycznymi związanymi z obszarem objętym LSR**

Lokalna Strategia Rozwoju Regionu WIECZNO na lata 2009 – 2015 jest powiązana z następującymi dokumentami planistycznymi:

### **I. Poziom lokalny**

1. strategia rozwoju gminy (wszystkie gminy będące Partnerami LGD WIECZNO posiadają opracowane strategie rozwoju), ponadto gminy posiadają Wieloletnie Plany Inwestycyjne oraz Plany Odnowy Miejscowości dla tych miejscowości na obszarze których planuje się realizację operacji z działania „Odnowa i rozwój wsi”,
2. „Strategia rozwoju powiatu grudziądzkiego” (dotyczy gminy Rogoźno, Łasin, Radzyń Chełmiński, Gruta oraz Świecie nad Osą):
  - a/ cel szczegółowy „Atrakcyjny powiat”, działanie „Rozwinięta baza turystyczna”,
  - b/ cel szczegółowy „Integracja działań samorządów”, działanie „Wspólne występowanie o środki pomocowe”,
3. „Strategia rozwoju powiatu wąbrzeskiego na lata 2007 - 2015” (dotyczy gminy Płużnica, Wąbrzeźno, Dębowa Łąka oraz Książki):
  - a/ cel szczegółowy „Powiat silny gospodarczo”, działania: „Wspieranie różnicowania działalności rolnej poprzez doradztwo i szkolenia” oraz „Dostosowanie części gospodarstw rolnych do agroturystyki”,
  - b/ cel szczegółowy „Nowoczesna infrastruktura społeczna”, działania: „Wspieranie inicjatyw kulturalnych”, „Rewitalizacja obiektów i miejsc zabytkowy”, „Modernizacja oraz wyposażenie techniczne obiektów służących animacji kultury”, „Zagospodarowanie turystyczne terenów wokół jezior” oraz „Budowa ścieżek rowerowych, placów zabawa i miejsc wypoczynku”,
  - c/ cel szczegółowy „Wzrost aktywności mieszkańców”, działania: „Wspieranie rozwoju organizacji pozarządowych”, „Promocja aktywności lokalnej i liderów lokalnych” oraz „Edukacja na rzecz rozwoju społeczeństwa obywatelskiego”,

### **II. Poziom regionalny**

1. „Strategia Rozwoju Województwa Kujawsko-Pomorskiego na lata 2007 – 2020”:
  - a/ Priorytetowy obszar działań 1 „Rozwój nowoczesnej gospodarki”, działanie 1.3 „Promocja rozwoju turystyki”,



- b/ Priorytetowy obszar działań 2 „Unowocześnienie struktury funkcjonalno – przestrzennej regionu” działanie 2.4 „Rozwój infrastruktury społecznej”, działanie 2.5 „Promocja dziedzictwa kulturowego” oraz działanie 2.6 „Zachowanie i wzbogacenie zasobów środowiska przyrodniczego”,
- 2. Regionalny Program Operacyjny Województwa Kujawsko-Pomorskiego na lata 2007 – 2013:
  - a/ Oś priorytetowa 3 „Rozwój infrastruktury społecznej”, działanie 3.3 „Rozwój infrastruktury kultury”,
  - b/ Oś priorytetowa 6 „Wsparcie rozwoju turystyki”, działanie 6.1 „Rozwój usług turystycznych w oparciu o zasoby przyrodnicze” oraz działanie 6.2 „Rozwój usług turystycznych i uzdrowiskowych”,

### III. Poziom krajowy

- 1. Program Operacyjny kapitał Ludzki 2007 - 2013:
  - a/ Priorytet VI „Rynek pracy otwarty dla wszystkich”, działania: 6.1 „Poprawa dostępu do zatrudnienia oraz wspieranie aktywności zawodowej w regionie”, 6.2 „Wsparcie oraz promocja przedsiębiorczości i samozatrudnienia” oraz 6.3 „Inicjatywy lokalne na rzecz podnoszenia poziomu aktywności zawodowej na obszarach wiejskich”,
- 2. Program Rozwoju Obszarów Wiejskich na lata 2007 – 2013:
  - a/ Cel 3 „Poprawa warunków życia ludności wiejskiej i promocja dywersyfikacji działalności gospodarczej”, oś priorytetowa 3 „Dywersyfikacja ekonomiczna obszarów wiejskich i podniesienie jakości życia na obszarach wiejskich” oraz oś priorytetowa 4 „Podejście Leader”.

## **15. Wskazanie planowanych działań, przedsięwzięć lub operacji realizowanych przez LGD w ramach innych programów wdrażanych na obszarze objętym LSR**

Fundacja LGD WIECZNO od 3 marca 2008r. do 28 lutego 2009r. realizuje projekt „Inkubator Aktywności Społecznej”, którego głównym założeniem jest stworzenie sieci organizacji pozarządowych zdolnych realizować zadania pożytku publicznego i prowadzić działania z wykorzystaniem środków z UE. Kwota dofinansowania z Fundacji Fundusz Współpracy wyniosła 171 200,00 zł.

W sierpniu 2008r. Fundacja rozpoczęła również realizację dwóch projektów z Programu Operacyjnego Kapitał Ludzki, Priorytet IX i VI, współfinansowanych z UE w ramach Europejskiego Funduszu Społecznego.

Dofinansowanie w ramach Priorytetu VI, działanie 6.3 „Tworzenie Lokalnej Strategii Zatrudnienia” z Wojewódzkiego Urzędu Pracy w Toruniu wyniosło 50 000,00 zł. Projekt trwa 10 miesięcy i kończy się w maju 2009r. Celem projektu jest zwiększenie zaangażowania lokalnych partnerów na rzecz dialogu publiczno – społecznego na obszarach wiejskich w powiatach wąbrzeskim i grudziądzkim oraz podnoszenie świadomości mieszkańców w zakresie korzyści płynących ze współpracy na rzecz aktywizacji zawodowej.

Dofinansowanie w ramach Priorytetu XI, działanie 9.5 „Centrum Edukacji Ustawicznej – gminy uczące się” z Urzędu Marszałkowskiego Województwa Kujawsko – Pomorskiego w Toruniu wyniosło 47 850,00 zł. Projekt trwa 9 miesięcy i kończy się w miesiącu kwietniu 2009r. Celem projektu jest podnoszenie świadomości mieszkańców w zakresie korzyści płynących z ustawicznego kształcenia oraz zwiększenie zaangażowania lokalnych partnerów w działania na rzecz rozwoju edukacji na obszarach wiejskich w powiatach grudziądzkim i wąbrzeskim.

Fundacja Lokalna Grupa Działania WIECZNO zamierza realizować również inne przedsięwzięcia w ramach programów Program Operacyjny Kapitał Ludzki, Fundusze Norweskie, Equal oraz Regionalnego Programu Operacyjnego Województwa Kujawsko-Pomorskiego na lata 2007-2013.

Podczas realizacji projektów zostaną wprowadzone zabezpieczenia przez finansowaniem tych samych operacji z dwóch różnych źródeł. Prowadzący zostanie na bieżąco monitoring wydatków w poszczególnych projektach oraz zostaną wydzielone linie demarkacyjne pomiędzy poszczególnymi projektami.

## **16. Przewidywany wpływ realizacji LSR na rozwój regionu i obszarów wiejskich**

Określone w LSR cele ogólne, cele szczegółowe oraz przedsięwzięcia są spójne z dokumentami planistycznymi opracowanymi przez samorząd województwa kujawsko-pomorskiego.

Wskazane do realizacji w LSR przedsięwzięcia będą miały wpływ na rozwój regionu kujawsko-pomorskiego, a w szczególności obszarów wiejskich.

Wpływ realizacji LSR na rozwój regionu będzie dotyczył następujących obszarów:

- rozwój przedsiębiorczości,
- rozwój turystyki i agroturystyki,
- rozwój społeczeństwa obywatelskiego,
- rozwój społeczeństwa informacyjnego,
- innowacyjnego wykorzystania posiadanych zasobów.

W efekcie doprowadzi to do osiągnięcia następujących rezultatów:

- powstania nowych podmiotów gospodarczych,
- powstania nowych miejsc pracy,
- poprawy stanu infrastruktury kulturalnej, turystycznej i rekreacyjno-sportowej,
- podniesienia kwalifikacji i umiejętności mieszkańców,
- zmodernizowania istniejących oraz budowa i oznakowanie nowych szlaków turystycznych pieszych i rowerowych oraz ścieżek dydaktycznych,
- wzrostu aktywności społeczności lokalnych (festyny, targi, turnieje, pokazy, itp.),
- powstania nowych miejsc noclegowych i punktów gastronomicznych,
- wzbogacenia oferty spędzania wolnego czasu w szczególności turystyki sobotnio-niedzielnej,
- powstania „Szlaku Rycerskiego”.

**Realizacja Lokalnej Strategii Rozwoju Regionu WIECZNO na lata 2009-2015 wpłynie nie tylko na promowanie walorów regionu WIECZNO, ale spowoduje również poprawę wizerunku województwa kujawsko-pomorskiego jako miejsca gdzie warto żyć, pracować i wypoczywać.**